



Analiza
stanu gospodarki odpadami komunalnymi
na terenie Gminy Miejsce Piastowe

Miejsce Piastowe, 29 kwietnia 2016 r.

Spis treści

1. Cel i założenia analizy.....	3
2. Regulacje prawne z zakresu gospodarki odpadami.....	3
3. System gospodarowania odpadami komunalnymi na terenie Gminy Miejsce Piastowe.....	4
4. Możliwości przetwarzania zmieszanych odpadów komunalnych, odpadów zielonych oraz pozostałości z sortowania i pozostałości z mechaniczno–biologicznego przetwarzania odpadów komunalnych przeznaczonych do składowania	5
5. Potrzeby inwestycyjne związane z gospodarowaniem odpadami komunalnymi.....	7
6. Koszty poniesione w związku z odbieraniem, odzyskiem, recyklingiem i unieszkodliwianiem odpadów komunalnych	7
7. Liczba mieszkańców Gminy Miejsce Piastowe	7
8. Liczba właścicieli nieruchomości, którzy nie zawarli umowy, o której mowa w art. 6 ust. 1, w imieniu których gmina powinna podjąć działania, o których mowa w art. 6 ust. 6 -12	8
9. Ilości odpadów komunalnych wytwarzanych na terenie Gminy Miejsce Piastowe	8
10. Podsumowanie i wnioski.....	14

1. Cel i założenie analizy

Zgodnie z art. 3 ust. 2 pkt 10 ustawy z dnia 13 września 1996 r. o utrzymaniu czystości i porządku w gminach (Dz.U. z 2016 r., poz. 250) gminy zobowiązane są do wykonywania corocznej analizy stanu gospodarki odpadami komunalnymi, w celu weryfikacji możliwości technicznych i organizacyjnych gminy w zakresie gospodarowania odpadami komunalnymi. Analiza ta ma na celu zweryfikowanie możliwości przetwarzania zmieszanych odpadów komunalnych, odpadów zielonych oraz pozostałości z sortowania i pozostałości z mechaniczno-biologicznego przetwarzania odpadów komunalnych przeznaczonych do składowania, a także potrzeb inwestycyjnych związanych z gospodarowaniem odpadami komunalnymi, kosztów poniesionych w związku z odbieraniem, odzyskiem, recyklingiem i unieszkodliwianiem odpadów komunalnych. Ma ona również dostarczyć informacji dotyczących liczby mieszkańców, liczby właścicieli nieruchomości, którzy nie wykonują obowiązków wynikających z ustawy, ilości odpadów komunalnych wytwarzanych na terenie gminy, a także ilości zmieszanych odpadów komunalnych, odpadów zielonych odbieranych z terenów gminy oraz powstających z przetwarzania odpadów komunalnych pozostałości z sortowania i pozostałości z mechaniczno-biologicznego przetwarzania odpadów komunalnych przeznaczonych do składowania. Poniższa analiza obejmuje okres funkcjonowania systemu gospodarowania odpadami komunalnymi na terenie Gminy Miejsce Piastowe od 1 stycznia 2015 r. do 31 grudnia 2015 r.

2. Regulacje prawne z zakresu gospodarki odpadami

Podczas opracowania niniejszej analizy wykorzystano następujące dokumenty:

Ustawy:

1. Ustawa z dnia 14 grudnia 2012 r. o odpadach (Dz.U. z 2013 r., poz. 21 z późn. zm.),
2. Ustawa z dnia 13 września 1996 r. o utrzymaniu czystości i porządku w gminach (Dz.U. z 2016 r., poz. 250).

Rozporządzenia:

1. Rozporządzenie Ministra Środowiska z dnia 9 grudnia 2014r. w sprawie katalogu odpadów (Dz.U. z 2014 r., poz. 1923),
2. Rozporządzenie Ministra Środowiska z dnia 25 maja 2012 r. w sprawie poziomów ograniczenia masy odpadów komunalnych ulegających biodegradacji przekazywanych do składowania oraz sposobu obliczania poziomu ograniczania masy tych odpadów (Dz.U. z 2012 r., nr 676),
3. Rozporządzenie Ministra Środowiska z dnia 29 maja 2012 r. w sprawie poziomów recyklingu, przygotowania do ponownego użycia i odzysku innymi metodami niektórych frakcji odpadów komunalnych (Dz.U. z 2012 r. nr 645).

3. System gospodarowania odpadami komunalnymi na terenie Gminy

Miejsce Piastowe

Systemem gospodarowania odpadami komunalnymi na terenie Gminy Miejsce Piastowe są objęte nieruchomości zamieszkałe. Właściciele nieruchomości zamieszkałych wnoszą opłatę za gospodarowanie odpadami komunalnymi do Gminy na podstawie złożonych deklaracji o wysokości opłaty za gospodarowanie odpadami komunalnymi. Pozostałe nieruchomości niezamieszkałe, w tym miejsca prowadzenia działalności gospodarczej oraz budynki użyteczności publicznej są zobowiązane do posiadania umowy na odbiór odpadów z firmą wpisaną do rejestru działalności regulowanej, prowadzonego przez Wójta Gminy Miejsce Piastowe.

Odpady komunalne to odpady powstające w gospodarstwach domowych z wyłączeniem pojazdów wycofanych z eksploatacji, a także odpady niezawierające odpadów niebezpiecznych pochodzące od innych wytwórców odpadów, które ze względu na swój charakter lub skład są podobne do odpadów powstających w gospodarstwach domowych.

Przez **gospodarowanie odpadami** rozumie się zbieranie, transport, przetwarzanie odpadów, łącznie z nadzorem nad tego rodzaju działaniami, jak również późniejsze postępowanie z miejscami unieszkodliwiania odpadów oraz działania wykonywane w charakterze sprzedawcy odpadów lub pośrednika w obrocie odpadami.

Na terenie Gminy Miejsce Piastowe odpady komunalne powstają głównie w gospodarstwach domowych, a także na terenach nieruchomości niezamieszkałych (obiekty użyteczności publicznej oraz infrastruktury). Ponadto odpady powstają także na terenach otwartych (odpady z koszy ulicznych, zmiotki i zieleni publicznej).

W 2015 r., zgodnie z ustawą o utrzymaniu czystości i porządku w gminach, odbiór odpadów komunalnych i ich zagospodarowanie od właścicieli nieruchomości zamieszkałych realizowany był przez przedsiębiorstwo Produkcja Handel Usługi „EKOMAX” Jerzy Kotulak, 38-200 Jasło, ul. Hankówka 28. Firma została wybrana w trybie przetargu nieograniczonego.

Odpady komunalne z terenu Gminy Miejsce Piastowe odbierane są w postaci zmieszanej i selektywnej, zgodnie z regulaminem utrzymania czystości i porządku obowiązującego w Gminie Miejsce Piastowe.

W 2015 r. funkcjonował Punkt Selektywnej Zbiórki Odpadów Komunalnych (PSZOK) w Targowiskach, w którym mieszkańcy mogli zostawiać określone rodzaje odpadów komunalnych.

Zasady segregacji odpadów komunalnych w Gminie Miejsce Piastowe. W 2015 r. zasady odbioru odpadów komunalnych nie uległy zmianie w stosunku do lat ubiegłych.

Obowiązek zakupu worków, zgodnie z regulacją ustawową spoczywa na mieszkańcach.

4. Możliwości przetwarzania zmieszanych odpadów komunalnych, odpadów zielonych oraz pozostałości z sortowania i pozostałości z mechaniczno-biologicznego przetwarzania odpadów komunalnych przeznaczonych do składowania

Zgodnie z art. 9e ust. 1 pkt. 2 ustawy o utrzymaniu czystości i porządku w gminach podmiot odbierający odpady komunalne od właścicieli nieruchomości jest obowiązany do przekazywania zmieszanych odpadów komunalnych oraz odpadów zielonych bezpośrednio do regionalnej instalacji do przetwarzania odpadów komunalnych. W myśl art. 9 l ust. 2, w przypadku wystąpienia awarii regionalnej instalacji do przetwarzania odpadów komunalnych lub w innych przypadkach uniemożliwiających przyjmowanie zmieszanych odpadów komunalnych lub odpadów zielonych odpady te przekazuje się do instalacji przewidzianych do zastępczej obsługi tego regionu.

Według Planu Gospodarki Odpadami Województwa Podkarpackiego obszar województwa jest podzielony na regiony gospodarki odpadami.

Gmina Miejsce Piastowe wchodzi w skład Regionu Południowo-Zachodniego. Zgodnie z założeniami ww. planu niesegregowane (zmieszane) odpady komunalne, odpady zielone oraz pozostałości z sortowania odpadów komunalnych przeznaczonych do składowania z terenu Gminy Miejsce Piastowe mogły być kierowane do następujących regionalnych instalacji:

Instalacje do przetwarzania zmieszanych odpadów komunalnych;

- Instalacja mechaniczno-biologicznego przetwarzania – RIPOK - ZUO Krosno, ul. Biało-brzeska, MPGK - Krośnieński Holding Komunalny Sp. z o.o., ul. Fredry 13, 38-400 Krosno (regionalna instalacja przetwarzania zmieszanych odpadów komunalnych),
- w Regionie Południowo-Zachodnim: Instalacja mechanicznego przetwarzania, Sortownia odpadów zmieszanych i z selektywnej zbiórki w m. Wolica, Produkcja Handel Usługi EKOMAX Katulak Jerzy, ul. Hankówka 28, 38-200 Jasło (instalacja przewidziana do zastępczej obsługi regionu do czasu uruchomienia regionalnych instalacji do przetwarzania odpadów komunalnych, w przypadku gdy znajdująca się w nich instalacja uległa awarii lub nie może przyjmować odpadów z innych przyczyn),
- poza regionem Południowo-Zachodnim, w Regionie Centralnym: Sortownia odpadów zmieszanych i kompostownia frakcji podsitowej, ul. Ciepłownicza 11, 35-322 Rzeszów (instalacja przewidziana do zastępczej obsługi regionu do czasu uruchomienia regionalnych instalacji do przetwarzania odpadów komunalnych, w przypadku gdy znajdująca się w nich instalacja uległa awarii lub nie może przyjmować odpadów z innych przyczyn),
- poza regionem Południowo-Zachodnim, w Regionie Zachodnim:

- Instalacja do wytwarzania paliwa alternatywnego z odpadów, ul. Wojska Polskiego 3, 39-300 Mielec,
- Instalacja do wytwarzania paliwa alternatywnego z odpadów z Kozodrzy, ul. Wojska Polskiego 3, 39-300 Mielec,
- Instalacja do wytwarzania paliwa alternatywnego z odpadów, Malinie 317, 39-331 Chorzelów,
- Zakład Zagospodarowania Odpadów w Kozodrzy, 39-103 Ostrów 225 (instalacje przewidziane do zastępczej obsługi regionu do czasu uruchomienia regionalnych instalacji do przetwarzania odpadów komunalnych, w przypadku gdy znajdująca się w nich instalacja uległa awarii lub nie może przyjmować odpadów z innych przyczyn).

Instalacje do przetwarzania selektywnie zebranych odpadów zielonych i innych bioodpadów (kompostownie i składowiska);

- Kompostownia odpadów selektywnie zbieranych RIPOK - ZUO Krosno, ul. Białobrzaska, 38-400, MPGK - Krośnieński Holding Komunalny Sp. z o.o., ul. Fredry 13, 38-400 Krosno (instalacja regionalna: kompostownia, brak składowiska),
- w Regionie Południowo-Zachodnim brak instalacji zastępczej (brak zastępczej kompostowni),
- poza regionem, w Regionie Centralnym: Kompostownia, ul. Ciepłownicza 11, 35-322 Rzeszów, poza regionem, w Regionie Zachodnim: Kompostownia bębnowa, Paszyna 62B, 39-207 Brzeźnica (instalacje przewidziane do zastępczej obsługi regionu do czasu uruchomienia regionalnych instalacji do przetwarzania odpadów komunalnych, w przypadku gdy znajdująca się w nich instalacja uległa awarii lub nie może przyjmować odpadów z innych przyczyn - kompostownie),
- w Regionie Południowo-Zachodnim:
 - Składowisko „Krosno” - ZUO Krosno, ul. Białobrzaska, 38-400, MPGK - Krośnieński Holding Komunalny Sp. z o.o., ul. Fredry 13, 38-400 Krosno,
 - Składowisko „Karlików”, Gmina Bukowsko, 38-505 Bukowsko 290
 - Składowisko „Radoszyce”, Gminne Przedsiębiorstwo Gospodarki Komunalnej Sp. z o.o., 38-543 Komańcza 166 (instalacje przewidziane do zastępczej obsługi regionu do czasu uruchomienia regionalnych instalacji do przetwarzania odpadów komunalnych, w przypadku gdy znajdująca się w nich instalacja uległa awarii lub nie może przyjmować odpadów z innych przyczyn - składowiska).

Podsumowanie

1. Niesegregowane (zmieszane) odpady komunalne – 20 03 01

W 2015 r. odebrano 893,3 Mg niesegregowanych (zmieszanych) odpadów komunalnych. Odpady te w całości zostały poddane przetwarzaniu w procesach odzysku R 12 (wymiana odpadów w celu poddania ich któremukolwiek z procesów wymienionych w pozycji R 1 – R 11).

Niesegregowane (zmieszane) odpady komunalne pochodzące z terenu Gminy Miejsce Piastowe w 2015 r. zostały przekazane w całości do Regionalnej Instalacji Odpadów Komunalnych w Krośnie.

2. Odpady ulegające biodegradacji: odpady zielone – 20 02 01, odpady kuchenne – 20 01 08.

W 2015 r. z terenu Gminy Miejsce Piastowe odebrano 42,2 Mg odpadów zielonych, 73,1 Mg odpadów kuchennych. Ilość odebranych odpadów kuchennych wzrosła niemalże dwukrotnie w stosunku do roku 2014 r. Odpady te w całości zostały poddane kompostowaniu w Regionalnej Instalacji Przetwarzania Odpadów Komunalnych w Krośnie.

5. Potrzeby inwestycyjne związane z gospodarowaniem odpadami komunalnymi

Obecnie nie stwierdza się potrzeb inwestycyjnych związanych z gospodarowaniem odpadami komunalnymi na terenie Gminy Miejsce Piastowe. W przyszłości nacisk położony będzie przede wszystkim na rozbudowie i doposażeniu gminnego PSZOK.

6. Koszty poniesione w związku z odbieraniem, odzyskiem, recyklingiem i unieszkodliwianiem odpadów komunalnych

W 2015 r. miesięczny koszt związany z odbieraniem, odzyskiem, recyklingiem, unieszkodliwianiem odpadów komunalnych wyniósł średnio 36 379,74 zł, co stanowi łącznie w analizowanym okresie 436 556,90 zł.

7. Liczba mieszkańców Gminy Miejsce Piastowe

Liczba osób zameldowanych w Gminie Miejsce Piastowe na dzień 31.12.2015 r. wynosiła 13 691. Systemem gospodarowania odpadami komunalnymi na dzień 31.12.2015 r. objęto 11 107 mieszkańców. Liczba deklaracji o wysokości opłaty za gospodarowanie odpadami komunalnymi na dzień 31.12.2015r. wynosiła 3 410. Różnica w liczbie mieszkańców zameldowanych a wykazanych w złożonych deklaracjach (zgodnie ze składanymi wyjaśnieniami i oświadczeniami) wynika m.in. z faktu podejmowania nauki poza miejscem stałego meldunku przez wielu uczniów i studentów oraz niezgodności pomiędzy zameldowaniem a zamieszkaniem. Analogiczna sytuacja występuje wśród osób czynnych zawodowo, którzy ze względu na wykonywaną pracę przebywają także poza granicami Gminy.

8. Liczba właścicieli nieruchomości, którzy nie zawarli umowy, o której mowa w art. 6 ust. 1, w imieniu których gmina powinna podjąć działania, o których mowa w art. 6 ust. 6 -12

W analizowanym okresie nie stwierdzono braku posiadania umów na odbiór odpadów z nieruchomości nie objętych systemem gospodarowania odpadami komunalnymi przez Gminę Miejsce Piastowe.

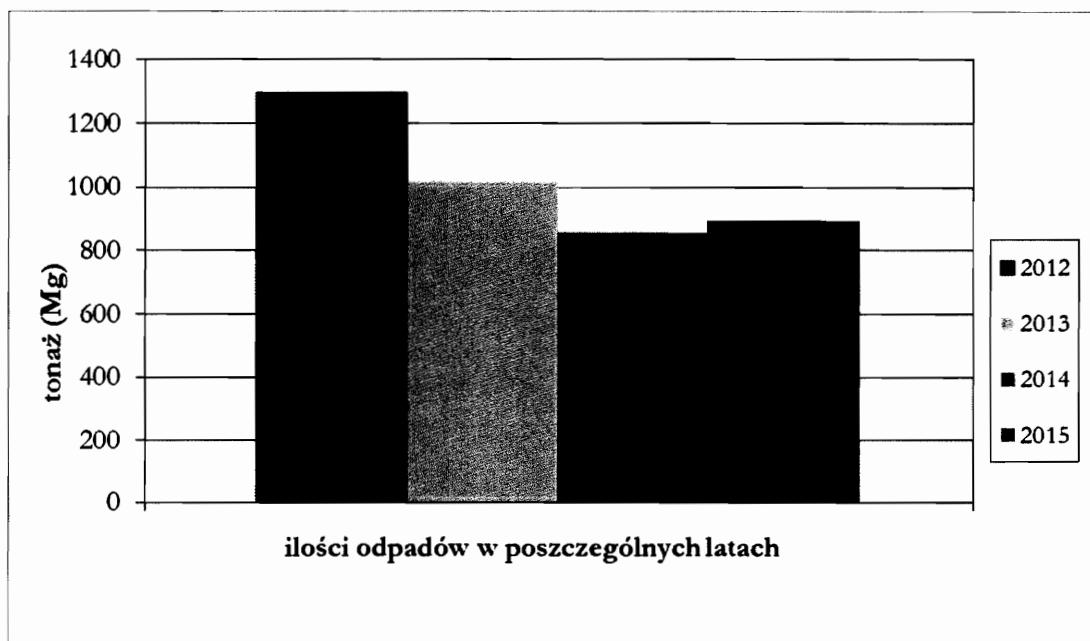
9. Ilości odpadów komunalnych wytwarzanych na terenie Gminy Miejsce Piastowe

W poniższej tabeli przedstawiono ilości poszczególnych odpadów komunalnych wytworzonych na terenie Gminy Miejsce Piastowe w 2015 r.

INFORMACJA O MASIE POSZCZEGÓLNYCH RODZAJÓW ODEBRANYCH ODPADÓW KOMUNALNYCH Z OBSZARU GMINY MIEJSCE PIASTOWE		
Kod odebranych odpadów komunalnych	Rodzaj odebranych odpadów komunalnych	Masa odebranych odpadów komunalnych [Mg] w 2015 roku
20 02 03	Inne odpady nieulegające biodegradacji	52,4
ex 20 01 99	Inne nie wymienione frakcje zebrane w sposób selektywny – popioły paleniskowe	152,4
20 03 01	Niesegregowane (zmieszane) odpady komunalne	893,3
20 03 07	Odpady wielkogabarytowe	97,1
20 01 35*	Zużyte urządzenia elektryczne i elektroniczne inne niż wymienione w 20 01 21 i 20 01 23 zawierające niebezpieczne składniki	0,5
20 01 36	Zużyte urządzenia elektryczne i elektroniczne inne niż wymienione w 20 01 21, 20 01 23 i 20 01 35	6,0
20 01 31*	Leki cytotoksyczne i cytostatyczne	0,2
16 01 03	Zużyte opony	8,6
20 01 39	Tworzywa sztuczne	13,8
15 01 02	Opakowania z tworzyw sztucznych	0,9

15 01 07	Opakowania ze szkła	219,7
15 01 06	Zmieszane odpady opakowaniowe	241,8
17 01 01	Odpady betonu oraz gruz betonowy z rozbiórek i remontów	59,5
20 01 27*	Farby, tusze, farby drukarskie, kleje, lepiszczce i żywice, zawierające substancje niebezpieczne	0,04
Odpady biodegradowalne nieprzekazane do składowania na składowisku odpadów		
Kod odebranych odpadów komunalnych ulegających biodegradacji	Rodzaj odebranych odpadów komunalnych ulegających biodegradacji	Masa odpadów komunalnych ulegających biodegradacji nieprzekazanych do składowania na składowiska odpadów [Mg] w 2015 roku
15 01 01	Opakowania z papieru i tektury	0,3
20 01 01	Papier i tektura	10,9
20 01 08	Odpady ulegające biodegradacji, odpady kuchenne	73,1
20 02 01	Odpady ulegające biodegradacji	42,2

Porównanie ilości zebranych niesegregowanych (zmieszanych) odpadów komunalnych z terenu Gminy Miejsce Piastowe w latach 2012–2015 [Mg].



Łączna ilość odpadów komunalnych zebranych z terenu Gminy Miejsce Piastowe: w 2015 r. wynosiła 1872,74 Mg, z czego 893,3 Mg stanowiły niesegregowane (zmieszane) odpady komunalne, tj. 47,7 % ogółu zebranych odpadów komunalnych.

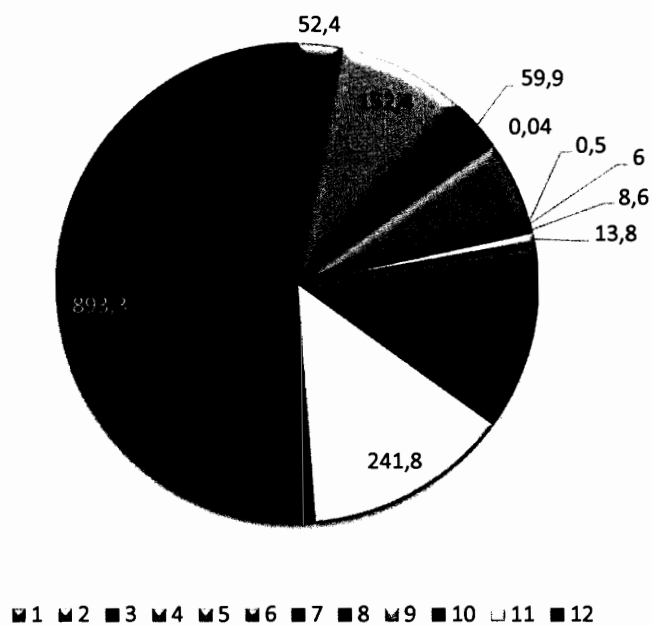
Selektywne zbieranie odpadów „u źródła” prowadzi 91 % właścicieli nieruchomości zamieszkałych na terenie Gminy Miejsce Piastowe.

Przekazane do Regionalnej Instalacji Przetwarzania Odpadów Komunalnych w Krośnie zmieszane odpady komunalne o kodzie 20 03 01 poddane zostały procesom mechaniczno–biologicznego przetwarzania odpadów (MBP).

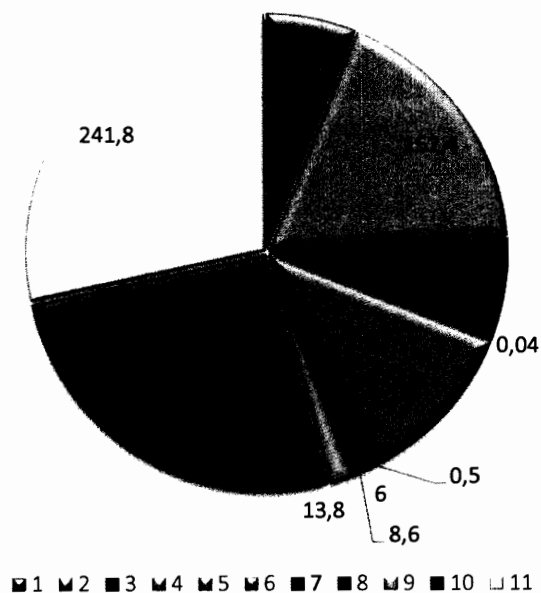
Objaśnienia do poniższych wykresów kołowych (wykresy 1, 2):

Lp.	Rok 2015	Kod odpadu	Rodzaj odebranych odpadów komunalnych
1	52,4	20 02 03	Inne odpady nieulegające biodegradacji
2	152,4	ex 20 01 99	Inne nie wymienione frakcje zebrane w sposób selektywny – popioły paleniskowe
3	59,5	17 01 01	Odpady betonu oraz gruz betonowy z rozbiórek i remontów
4	0,04	20 01 27*	Farby, tusze, farby drukarskie, kleje, lepiszcze i żywice zawierające substancje niebezpieczne
5	97,1	20 03 07	Odpady wielkogabarytowe
6	0,5	20 01 35*	Zużyte urządzenia elektryczne i elektroniczne inne niż wymienione w 20 01 21 i 20 01 23 zawierające niebezpieczne składniki
7	6	20 01 36	Zużyte urządzenia elektryczne i elektroniczne inne niż wymienione w 20 01 21, 20 01 23 i 20 01 35
8	8,6	16 01 03	Zużyte opony
9	13,8	20 01 39	Tworzywa sztuczne
10	219,7	15 01 07	Opakowania ze szkła
11	241,8	15 01 06	Zmieszane odpady opakowaniowe
12	893,3	20 03 01	Niesegregowane (zmieszane) odpady komunalne

Wykres 1. Frakcje odpadów komunalnych odebranych z obszaru Gminy Miejsce Piastowe w 2015 r. [Mg].



Wykres 2. Frakcje odpadów komunalnych (bez uwzględnienia odpadów zmieszanych) odebranych z obszaru Gminy Miejsce Piastowe w 2015 r. [Mg].

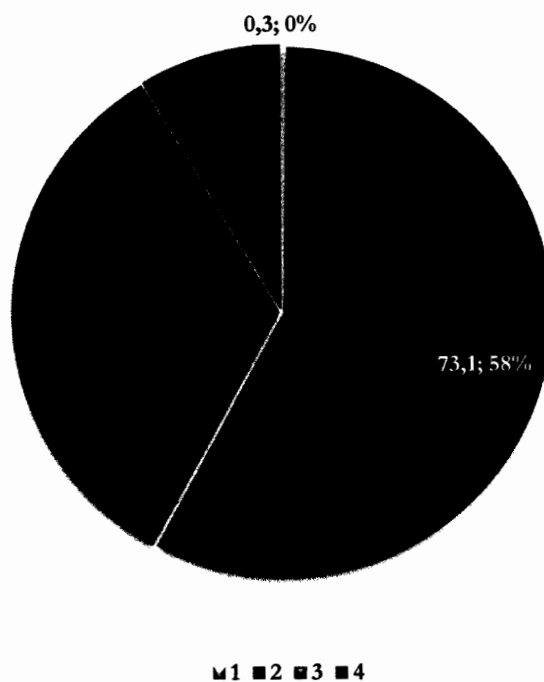


W analizowanym okresie łączna masa selektywnie odebranych odpadów komunalnych ulegających biodegradacji w 2015 r. wyniosła 126,5 Mg. Odpady te w całości zostały poddane recyklingowi materiałowemu (15 01 01) oraz kompostowaniu (20 02 01 i 20 01 08).

Objaśnienia do poniższego wykresu kołowego (wykres 3):

Lp.	Rok 2013	Kod odpadu	Rodzaj odebranych odpadów komunalnych
1	0,3	15 01 01	Opakowania z papieru i tektury
2	73,1	20 01 08	Odpady ulegające biodegradacji, odpady kuchenne
3	42,2	20 02 01	Odpady ulegające biodegradacji
4	10,9	20 01 01	Papier i tektura

Wykres 3. Frakcje odpadów komunalnych ulegających biodegradacji odebranych z obszaru Gminy Miejsce Piastowe w 2015 r. [Mg].



Zgodnie z Rozporządzeniem Ministra Środowiska z dnia 29 maja 2012 r. w sprawie poziomów recyklingu, przygotowania do ponownego użycia i odzysku innymi metodami niektórych frakcji odpadów komunalnych (Dz.U. z 2012 r., nr 645) oraz Rozporządzeniem Ministra Środowiska z dnia 25 maja 2012 r. w sprawie poziomów ograniczenia masy odpadów komunalnych ulegających biodegradacji przekazywanych do składowania oraz sposobu obliczania poziomu ograniczania masy tych odpadów (Dz.U. z 2012 r., nr 676) gminy są zobowiązane do osiągnięcia w poszczególnych latach następujących poziomów:

Poziom recyklingu i przygotowania do ponownego użycia [%]. Poziomy są liczone łącznie dla wszystkich podanych frakcji odpadów komunalnych.

Rok	Poziom recyklingu i przygotowania do ponownego użycia [%]									
	2012 r.	2013 r.	2014 r.	2015 r.	2016 r.	2017 r.	2018 r.	2019 r.	2020 r.	
Papier, metal, tworzywa sztuczne, szkło	10	12	14	16	18	20	30	40	50	

W Gminie Miejsce Piastowe poziom ten w roku 2015 wyniósł **40,9%**.

Poziom recyklingu i przygotowania do ponownego użycia innymi metodami [%].

Rok	Poziom recyklingu, przygotowania do ponownego użycia i odzysku innymi metodami [%]									
	2012 r.	2013 r.	2014 r.	2015 r.	2016 r.	2017 r.	2018 r.	2019 r.	2020 r.	
Inne niż niebezpieczne odpady budowlane i rozbiórkowe	30	36	38	40	42	45	50	60	70	

W Gminie Miejsce Piastowe poziom ten w roku 2015 wyniósł **100%**.

Poziom ograniczenia masy odpadów komunalnych ulegających biodegradacji przekazanych do składowania [%].

Rok	2012	16 lipca 2013	2014	2015	2016	2017	2018	2019	16 lipca 2020
Dopuszczalny poziom masy odpadów komunalnych ulegających biodegradacji przekazywanych do składowania w stosunku do masy tych odpadów wytworzonych w 1995 r. [%]	75	50	50	50	45	45	40	40	35

W Gminie Miejsce Piastowe poziom ograniczenia masy odpadów komunalnych ulegających biodegradacji przekazywanych do składowania w 2015 r. wyniósł **0%**. Osiągnięty poziom ograniczenia masy odpadów komunalnych ulegających biodegradacji przekazanych do składowania wynika z faktu, że niesegregowane (zmieszane oraz pozostałości po segregacji „u źródła”) odpady komunalne o kodzie 20 03 01 w całości zostały poddane innym niż składowanie procesom przetwarzania oraz nie były frakcją podsitową (o kodzie 19 12 12) kierowaną do składowania powstałą po mechaniczno-biologicznym przetwarzaniu zmieszanych odpadów komunalnych.

10. Podsumowanie i wnioski

Analiza stanu gospodarki odpadami komunalnymi na terenie Gminy Miejsce Piastowe za 2015 r. została opracowana w celu weryfikacji możliwości technicznych i organizacyjnych Gminy w zakresie gospodarowania odpadami komunalnymi.

Na podstawie zebranych danych można jednoznacznie stwierdzić, że system gospodarki odpadami komunalnymi na terenie Gminy Miejsce Piastowe funkcjonuje prawidłowo. System ten działa zgodnie z obowiązującymi przepisami i oparty jest o akty normatywne różnego szczebla. Gmina Miejsce Piastowe osiąga zadowalający poziom recyklingu i przygotowania do ponownego użycia papieru, metali, tworzyw sztucznych i szkła odebranych z terenu Gminy oraz ograniczenia masy odpadów komunalnych ulegających biodegradacji przekazanych do składowania. Gmina Miejsce Piastowe wywiązuje się z obowiązku narzuconego na Gminę ustawowo osiągając wymagany prawem poziom recyklingu i ograniczenia składowania odpadów biodegradowalnych na składowiskach. ZUO w Krośnie, do której trafiają odpady zmieszane i biodegradowalne z terenu gminy ma status RIPOK dla Regionu Południowo-Zachodniego, moce przerobowe instalacji zapewniają zagospodarowanie odpadów komunalnych z terenu Gminy Miejsce Piastowe na najbliższe lata.

Mieszkańcy w stopniu umiarkowanym wykorzystują istniejący PSZOK. Ze względu na układ komunikacyjny Gminy należy zastanowić się nad zasadnością utworzeniem kolejnego PSZOKu dla obszaru Głowienki, Wrocanki, Rogów, Niżna Łąki. W związku z oczekiwaniami mieszkańców nadal będą organizowane zbiórki mogilne odpadów wielkogabarytowych i innych problemowych. Stałym zadaniem jest wprowadzanie do systemu zmian związanych z nowelizacjami ustawy o utrzymaniu czystości i porządku w gminach, z sugestiami pochodzącymi od mieszkańców oraz firm odbierających odpady celem udoskonalania systemu odbioru odpadów komunalnych. Ważnym zadaniem dla Gminy Miejsce Piastowe będzie w dalszym ciągu prowadzenie działań mających na celu kompleksową edukację, zmianę zachowań i podniesienie poziomu świadomości ekologicznej w zakresie prawidłowej gospodarki odpadami wśród mieszkańców Gminy.

Sporządziła: Aneta Charzewska

WÓJT
mgr Marek Klara