

**UCHWAŁA Nr XIX/.../2016  
RADY GMINY MIEJSCE PIASTOWE**

z dnia 14 marca 2016 r.

**w sprawie przystąpienia do sporządzenia zmiany Miejscowego Planu Zagospodarowania  
Przestrzennego „ZALESIE 2” w gminie MIEJSCE PIASTOWE**

Na podstawie art. 18 ust. 2 pkt 15 ustawy z dnia 8 marca 1990 r. o samorządzie gminnym (Dz. U. z 2015 r. poz. 1515 z późn. zm.) oraz art. 14 ust.1, 2 i 4 w związku z art. 27 ustawy z dnia 27 marca 2003 r. o planowaniu i zagospodarowaniu przestrzennym (Dz. U. z 2015 r. poz. 199 z późn. zm.) uchwala się, co następuje:

§ 1. Przystąpić do sporządzenia zmiany Miejscowego Planu Zagospodarowania Przestrzennego „ZALESIE 2” w gminie MIEJSCE PIASTOWE, uchwalonego uchwałą Nr XII/113/07 Rady Gminy Miejsce Piastowe z dnia 6 listopada 2007 r. w sprawie uchwalenia Miejscowego Planu Zagospodarowania Przestrzennego „ZALESIE 2” w gminie MIEJSCE PIASTOWE (Dz. Urz. Woj. Podkarpackiego Nr 101, poz. 2258).

§ 2. Przedmiotem zmiany planu o którym, mowa w § 1, jest obszar w miejscowości Zalesie przeznaczony pod działalność produkcyjną w zakresie zmiany niektórych parametrów i wskaźników ustalonych w obowiązującym planie w granicach oznaczonych na załączniku graficznym stanowiącym integralną część uchwały.

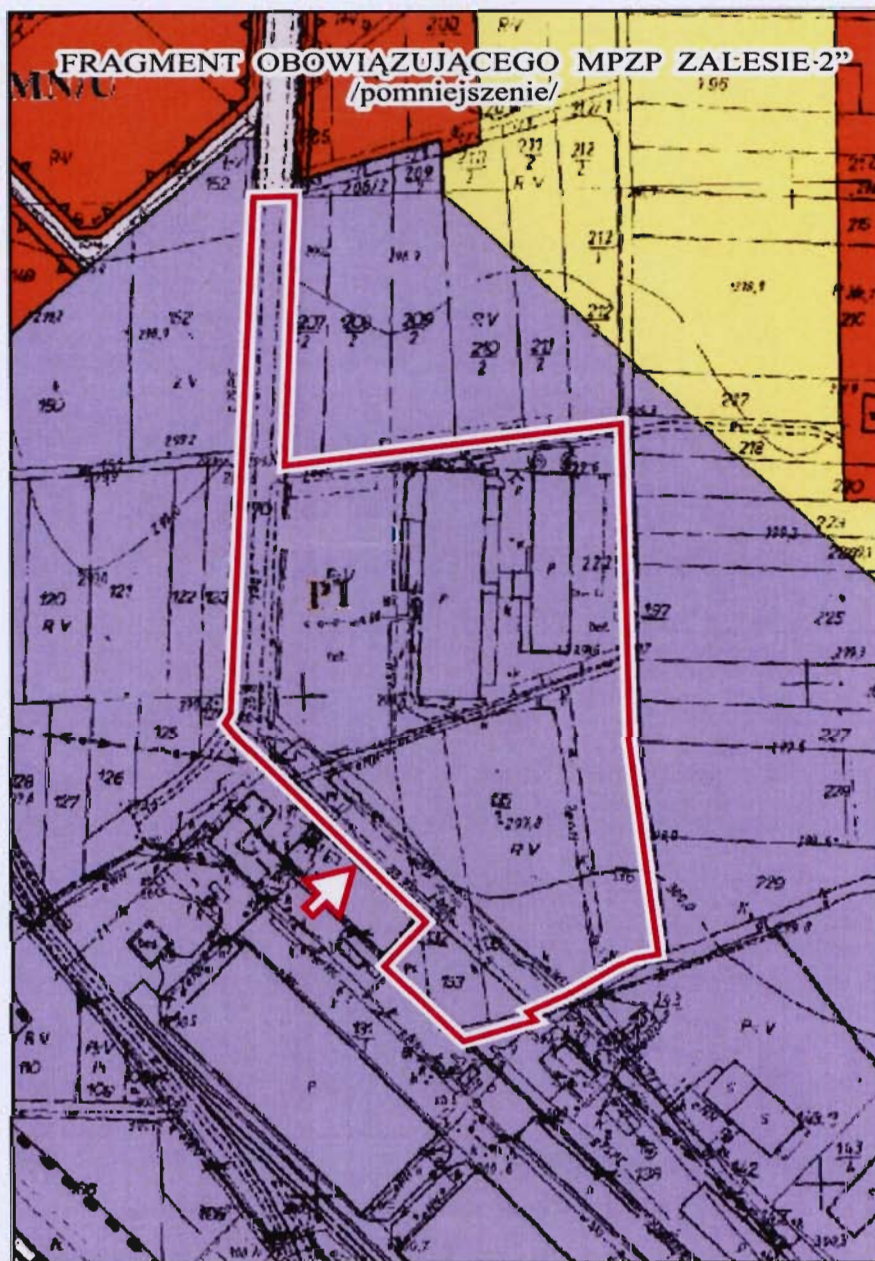
§ 3. Wykonanie uchwały powierza się Wójtowi Gminy Miejsce Piastowe.

§ 4. Uchwała wchodzi w życie z dniem podjęcia.

*Podstawa malow  
ber zastrezeń.*

RADCA PRAWNY  
*Mewu-Meier*  
Agnieszka Mercik-Meier  
Rz-K-317

ZAŁĄCZNIK GRAFICZNY DO UCHWAŁY Nr XIX/.../2016  
RADY GMINY MIEJSCE PIASTOWE z dnia 14 marca 2016 r.



GRANICA OBSZARU OBJĘTEGO UCHWAŁĄ

## ANALIZA

### ZASADNOŚCI PRZYSTĄPIENIA DO SPORZĄDZENIA ZMIANY MIEJSCOWEGO PLANU ZAGOSPODAROWANIA PRZESTRZENNEGO „ZALESIE 2” ORAZ STOPNIA ZGODNOŚCI PRZEWIDYWANYCH ROZWIĄZAŃ Z USTALENIAMI STUDIUM UWARUNKOWAŃ I KIERUNKÓW ZAGOSPODAROWANIA PRZESTRZENNEGO GMINY MIEJSCE PIASTOWE.

(art. 14 ust. 5 ustawy z dnia 27 marca 2003 r. o planowaniu i zagospodarowaniu przestrzennym  
- Dz. U. z 2015 r. poz. 199 z późn. zm.)

Prowadzący działalność gospodarczą właściciel wnioskowanego do zmiany terenu, zwrócił się do Wójta Gminy Miejsce Piastowe z prośbą o zmianę planu zagospodarowania przestrzennego w miejscowości Zalesie, w zakresie dotyczącym zmiany niektórych parametrów i wskaźników ustalonych w obowiązującym planie.

Zmianę planu we wnioskowanym zakresie uznano za zasadną.

Utrzymane zostanie obecne przeznaczenie podstawowe co będzie zgodne z ustaleniami obowiązującego Studium Uwarunkowań i Kierunków Zagospodarowania Przestrzennego Gminy Miejsce Piastowe.

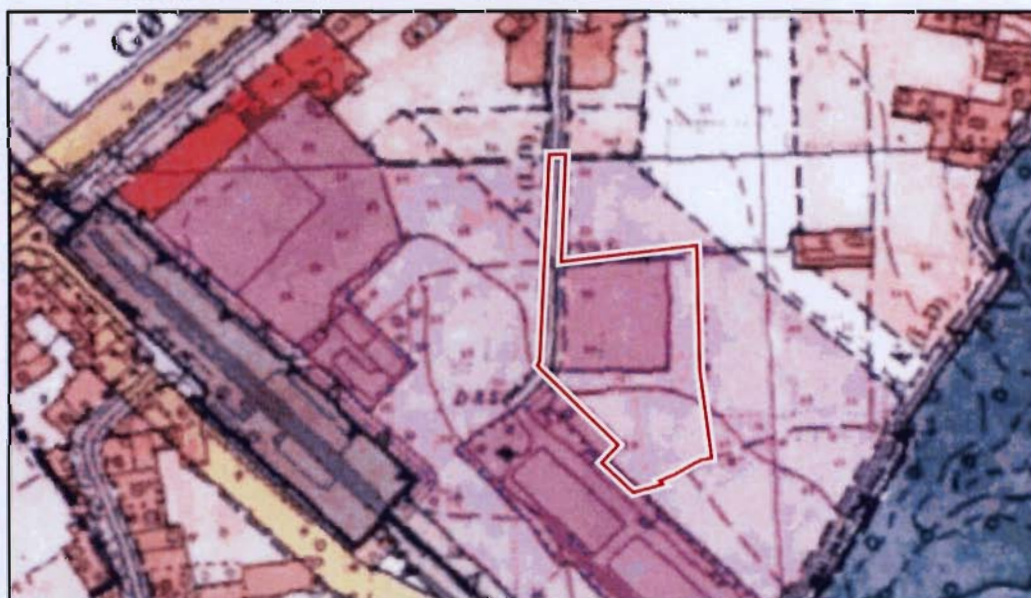
Powiększony wyrys oraz wypis z obowiązującego Studium ze wskazaniem obszaru projektowanej zmiany poniżej.

## WYRYS

z jednolitego rysunku  
obowiązującego

Studium Uwarunkowań i Kierunków Zagospodarowania Przestrzennego  
gminy Miejsce Piastowe

(powiększenie do skali 1:5 000)



GRANICA OBSZARU OBJĘTEGO UCHWAŁĄ  
POŁOŻONEGO W STREFIE PRZEMYSŁU  
I ZAPLECZA PRODUKCJI I USŁUG

## Strefa

**„C – PRZEMYSŁU I ZAPLECZA PRODUKCJI I USŁUG – obejmuje istniejące i potencjalne tereny drobnego przemysłu, rzemiosła (aktywności gospodarczej).**

### **Dla tej strefy zaleca się:**

- dążenie do lokalizowania obiektów przemysłowych, baz, składów itp. z uwzględnieniem preferencji gospodarczo – ekonomicznych gminy,
- tworzenie gminnego zasobu gruntów nadających się pod lokalizację tego rodzaju inwestycji usługowych,
- wykorzystanie istniejących zasobów kubaturowych dla nowych funkcji,
- koordynację zamierzeń inwestorów w celu intensywnego wykorzystywania terenu i maksymalnie ograniczającego negatywne oddziaływania na środowisko,
- szczególną dbałość o efekty przestrzenne zabudowy (gabaryty, detal, wysoką jakość materiałów wykończeniowych, urządzone tereny zieleni, place, parkingi),
- przyjęcie następujących wskaźników intensywności zabudowy /stosunek powierzchni wszystkich kondygnacji naziemnych liczonej po zewnętrznym obrysie murów do powierzchni terenu objętego projektem zagospodarowania/ : dla terenów wytwórczości 0,2 – 0,9.
- pełne uzbrojenie terenu,
- nie lokalizowanie obiektów szczególnie szkodliwych dla środowiska i zdrowia ludzi,
- eliminację uciążliwego oddziaływania na środowisko przyrodnicze i krajobraz (nowoczesne technologie, kształtowanie pasm zieleni izolacyjnej itp.).”



**WÓJT**  
**mgr Marek Klara**

Miejsce Piastowe 14 marca 2016 r.

.....  
Wójt Gminy Miejsce Piastowe

**UCHWAŁA Nr XIX/.../2016  
RADY GMINY MIEJSCE PIASTOWE**

z dnia 14 marca 2016 r.

**w sprawie przystąpienia do sporządzenia zmiany Miejscowego Planu Zagospodarowania  
Przestrzennego „ZALESIE 2” w gminie MIEJSCE PIASTOWE**

Na podstawie art. 18 ust. 2 pkt 15 ustawy z dnia 8 marca 1990 r. o samorządzie gminnym (Dz. U. z 2015 r. poz. 1515 z późn. zm.) oraz art. 14 ust.1, 2 i 4 w związku z art. 27 ustawy z dnia 27 marca 2003 r. o planowaniu i zagospodarowaniu przestrzennym (Dz. U. z 2015 r. poz. 199 z późn. zm.) uchwala się, co następuje:

§ 1. Przystąpić do sporządzenia zmiany Miejscowego Planu Zagospodarowania Przestrzennego „ZALESIE 2” w gminie MIEJSCE PIASTOWE, uchwalonego uchwałą Nr XII/113/07 Rady Gminy Miejsce Piastowe z dnia 6 listopada 2007 r. w sprawie uchwalenia Miejscowego Planu Zagospodarowania Przestrzennego „ZALESIE 2” w gminie MIEJSCE PIASTOWE (Dz. Urz. Woj. Podkarpackiego Nr 101, poz. 2258).

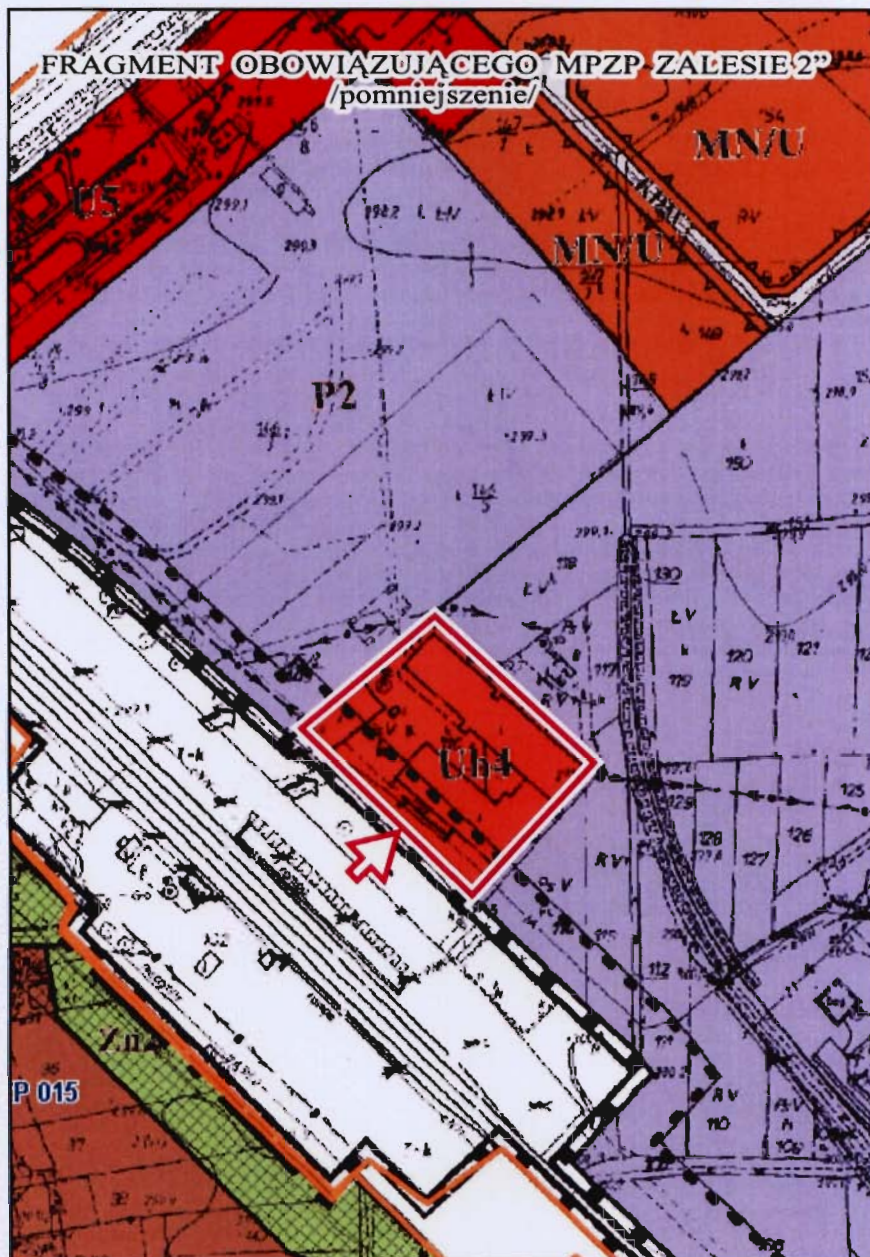
§ 2. Przedmiotem zmiany planu o którym, mowa w § 1, jest obszar w miejscowości Zalesie przeznaczony pod działalność produkcyjną w granicach oznaczonych na załączniku graficznym, stanowiącym integralną część uchwały.

§ 3. Wykonanie uchwały powierza się Wójtowi Gminy Miejsce Piastowe.

§ 4. Uchwała wchodzi w życie z dniem podjęcia.

*Podstawa prawna  
bez zastrzeżeń.*  
RADCA PRAWNY  
*Meier - Meier*  
Agnieszka Mercik-Meier  
Rz-K-317

ZAŁĄCZNIK GRAFICZNY DO UCHWAŁY Nr XIX/.../2016  
RADY GMINY MIEJSCE PIASTOWE z dnia 14 marca 2016 r.



GRANICA OBSZARU OBJĘTEGO UCHWAŁĄ

**ANALIZA**  
**ZASADNOŚCI PRZYSTĄPIENIA DO SPORZĄDZENIA ZMIANY MIEJSCOWEGO PLANU**  
**ZAGOSPODAROWANIA PRZESTRZENNEGO „ZALESIE 2”**  
**ORAZ STOPNIA ZGODNOŚCI PRZEWIDYWANYCH ROZWIĄZAŃ**  
**Z USTALENIAMI STUDIUM UWARUNKOWAŃ I KIERUNKÓW ZAGOSPODAROWANIA**  
**PRZESTRZENNEGO GMINY MIEJSCE PIASTOWE.**

(art. 14 ust. 5 ustawy z dnia 27 marca 2003 r. o planowaniu i zagospodarowaniu przestrzennym - Dz. U. z 2015 r. poz. 199 z późn. zm.)

Właściciel wnioskowanego do zmiany terenu zwrócił się do Wójta Gminy Miejsce Piastowe z prośbą o zmianę planu zagospodarowania przestrzennego w miejscowości Zalesie w zakresie umożliwiającym prowadzenie również działalności produkcyjnej.

Zmianę planu we wnioskowanym zakresie uznano za zasadną.

Przewidywane przeznaczenie będzie zgodne z przeznaczeniem w Studium Uwarunkowań i Kierunków Zagospodarowania Przestrzennego Gminy Miejsce Piastowe.

Powiększony wyrys oraz wypis z obowiązującego Studium ze wskazaniem obszaru projektowanej zmiany poniżej.

**WYRYS**  
z jednolitego rysunku  
obowiązującego  
Studium Uwarunkowań i Kierunków Zagospodarowania Przestrzennego  
gminy Miejsce Piastowe

(powiększenie do skali 1:5 000)



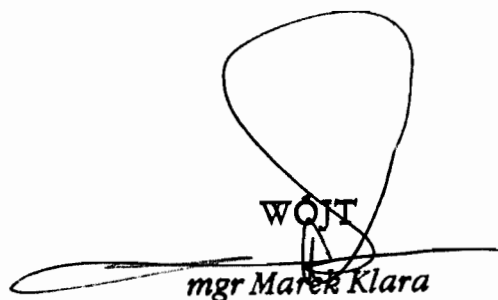
GRANICA OBSZARU OBJĘTEGO UCHWAŁĄ  
POŁOŻONEGO W STREFIE PRZEMYSŁU  
I ZAPLECZA PRODUKCJI I USŁUG

Strefa

*„C – PRZEMYSŁU I ZAPLECZA PRODUKCJI I USŁUG – obejmuje istniejące i potencjalne tereny drobnego przemysłu, rzemiosła (aktywności gospodarczej).*

***Dla tej strefy zaleca się:***

- dążenie do lokalizowania obiektów przemysłowych, baz, składów itp. z uwzględnieniem preferencji gospodarczo – ekonomicznych gminy,
- tworzenie gminnego zasobu gruntów nadających się pod lokalizację tego rodzaju inwestycji usługowych,
- wykorzystanie istniejących zasobów kubaturowych dla nowych funkcji,
- koordynację zamierzeń inwestorów w celu intensywnego wykorzystywania terenu i maksymalnie ograniczającego negatywne oddziaływania na środowisko,
- szczególną dbałość o efekty przestrzenne zabudowy (gabaryty, detal, wysoką jakość materiałów wykończeniowych, urządzone tereny zieleni, place, parkingi),
- przyjęcie następujących wskaźników intensywności zabudowy /stosunek powierzchni wszystkich kondygnacji naziemnych liczonej po zewnętrznym obrysie murów do powierzchni terenu objętego projektem zagospodarowania/ : dla terenów wytwórczości 0,2 – 0,9.
- pełne uzbrojenie terenu,
- nie lokalizowanie obiektów szczególnie szkodliwych dla środowiska i zdrowia ludzi,
- eliminację uciążliwego oddziaływania na środowisko przyrodnicze i krajobraz (nowoczesne technologie, kształtowanie pasm zieleni izolacyjnej itp.).”

  
WÓJT  
mgr Marek Klara

Miejsce Piastowe, 14 marca 2016 r.

.....  
Wójt Gminy Miejsce Piastowe



**UCHWAŁA Nr XIX/.../2016  
RADY GMINY MIEJSCE PIASTOWE**

z dnia 14 marca 2016 r.

**w sprawie wyrażenia zgody na zawarcie porozumienia w sprawie określenia zasad współpracy jednostek samorządu terytorialnego zlokalizowanych wzdłuż przebiegu linii kolejowej nr 108 i Województwa Podkarpackiego w zakresie realizacji inwestycji przy infrastrukturze kolejowej w ramach projektu pn. „Wojewódzki Fundusz Kolejowy”**

Na podstawie art. 10 ust. 1, 18 ust. 2 pkt 12 i art. 58 ustawy z dnia 8 marca 1990 r. o samorządzie gminnym (Dz. U. z 2015 r. poz. 1515 z późn. zm.) uchwała się, co następuje:

§ 1. 1. Wyraża się zgodę na zawarcie przez Gminę Miejsce Piastowe porozumienia z Województwem Podkarpackim oraz jednostkami samorządu terytorialnego zlokalizowanymi wzdłuż przebiegu linii kolejowej nr 108 tj. Gminą Jedlicze, Gminą Miasto Krosno, Miastem Sanok, Miastem i Gminą Zagórz w zakresie realizacji inwestycji przy infrastrukturze kolejowej w ramach projektu pn. „Wojewódzki Fundusz Kolejowy”.

2. Gmina Miejsce Piastowe zabezpieczy w latach 2017 – 2018 środki finansowe w łącznej wysokości 20 000,00 zł rocznie z przeznaczeniem na realizację zadania, o którym mowa w ust. 1.

3. Źródłem finansowania zobowiązania w latach 2017 – 2018 w kwocie 20.000,00 zł w każdym roku będą dochody z działu 756 – Dochody od osób prawnych, od osób fizycznych i od innych jednostek nieposiadających osobowości prawnej oraz wydatki związane z ich poborem.

§ 2. Wykonanie uchwały powierza się Wójtowi Gminy Miejsce Piastowe.

§ 3. Uchwała wchodzi w życie z dniem podjęcia.

**UCHWAŁA Nr XIX/.../2016  
RADY GMINY MIEJSCE PIASTOWE**

z dnia 14 marca 2016 r.

**w sprawie wyrażenia zgody na nabycie na rzecz Gminy Miejsce Piastowe nieruchomości  
położonej w miejscowości Wrocanka**

Na podstawie art. 18 ust. 2 pkt 9 lit. a, art. 44 pkt 5 ustawy z dnia 8 marca 1990 r. o samorządzie gminnym (Dz. U. z 2015 r. poz. 1515 z późn. zm.), art. 24 ust. 1 i art. 25 ust. 1 i 2 ustawy z dnia 21 sierpnia 1997 r. o gospodarce nieruchomościami (Dz. U. z 2015 r. poz. 1774 z późn. zm.) oraz § 2 ust. 1, ust. 2 pkt 1 i § 4 ust. 1 uchwały Nr XXXIII/268/13 Rady Gminy Miejsce Piastowe z dnia 19 czerwca 2013 r. w sprawie zasad nabywania, zbywania i obciążania nieruchomości stanowiących własność Gminy Miejsce Piastowe oraz ich wydzierżawiania lub wynajmowania na czas oznaczony dłuższy niż trzy lata lub na czas nieoznaczony (Dz. Urz. Woj. Podkarpackiego z 2013 r. poz. 2635) uchwała się, co następuje:

**§ 1.** Wyraża się zgodę na odpłatne nabycie przez Gminę Miejsce Piastowe prawa własności nieruchomości położonej w miejscowości Wrocanka, oznaczonej jako działka o nr ewid.: 961/1 o pow. 0,4336 ha, dla której w Sądzie Rejonowym w Krośnie prowadzona jest księga wieczysta nr KS1K/00036493/6.

**§ 2.** Nabycie nieruchomości, o której mowa w § 1 następuje w celu poprawy warunków zagospodarowania nieruchomości sąsiedniej, oznaczonej działką nr 960, na której znajduje się stadion sportowy w miejscowości Wrocanka.

**§ 3.** Wykonanie uchwały powierza się Wójtowi Gminy Miejsce Piastowe.

**§ 4.** Uchwała wchodzi w życie z dniem podjęcia.

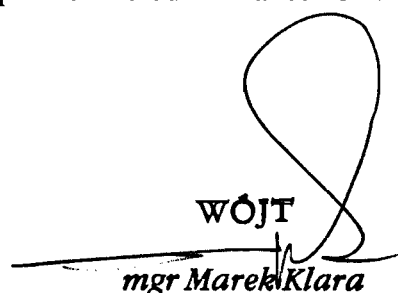
*Pod względem  
formalno-prawnym:  
nie budzi zastrzeżeń*

RADCA PRAWNY  
*Agieszka Mercik-Meier*  
Agieszka Mercik-Meier  
Rz-K-317

## Uzasadnienie

**do projektu uchwały w sprawie wyrażenia zgody na zawarcie porozumienia w sprawie określenia zasad współpracy jednostek samorządu terytorialnego zlokalizowanych wzdłuż przebiegu linii kolejowej nr 108 i Województwa Podkarpackiego w zakresie realizacji inwestycji przy infrastrukturze kolejowej w ramach projektu pn. „Wojewódzki Fundusz Kolejowy”**

Podjęcie uchwały ma na celu wyrażenia zgody na zawarcie przez Gminę Miejsce Piastowe porozumienia z Województwem Podkarpackim oraz jednostkami samorządu terytorialnego zlokalizowanymi wzdłuż przebiegu linii kolejowej nr 108 tj. Gminą Jedlicze, Gminą Miejsce Piastowe, Miastem Sanok, Miastem i Gminą Zagórz w sprawie określenia zasad współpracy w zakresie realizacji inwestycji przy infrastrukturze kolejowej w ramach projektu pn. „Wojewódzki Fundusz Kolejowy”. Na realizację zadania zostaną zabezpieczone środki finansowe w wysokości 20.000 zł rocznie.

  
WÓJT  
*mgr Marek Klara*

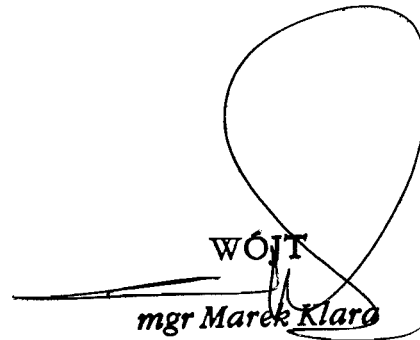
## Uzasadnienie

### do uchwały w sprawie zgody na nabycie na rzecz Gminy Miejsce Piastowe nieruchomości położonej w miejscowości Wrocanka

Podjęcie uchwały w sprawie zgody na nabycie przez Gminę Miejsce Piastowe, prawa własności nieruchomości gruntowej niezabudowanej, położonej w obrębie ewidencyjnym Wrocanka, oznaczonej jako działka nr 961/1 o powierzchni 0,4336 ha, objętej księgą wieczystą nr: KS1K/00036493/6, będącej przedmiotem licytacji prowadzonej przez Komornika Sądowego przy Sądzie Rejonowym w Krośnie Natalię Kubalą jest niezbędne, ponieważ cena oszacowania w/w nieruchomości i cena wywołania w licytacji przekraczają wartość 10-krotnego minimalnego wynagrodzenia za pracę.

Nabycie przedmiotowej nieruchomości na własność Gminy Miejsce Piastowe, następuje w celu poprawy warunków zagospodarowania nieruchomości sąsiedniej, oznaczonej działką nr 960 na której znajduje się stadion sportowy w miejscowości Wrocanka.

Nieruchomość oszacowana jest na kwotę: 27 710,00 zł. Cena wywołania w powyższej licytacji wynosi: 20 782,50 zł, rękojmia wynosi: 2 771,00 zł. W/w kwoty nie obejmują podatku od towarów i usług.

  
WÓJT  
*mgr Marek Klara*



**UCHWAŁA Nr XIX/.../2016  
RADY GMINY MIEJSCE PIASTOWE**

z dnia 14 marca 2016 r.

**zmieniająca uchwałę w sprawie przyjęcia do realizacji Planu gospodarki niskoemisyjnej dla obszaru obejmującego Miasto Krosno oraz Gminy: Jedlicze, Miejsce Piastowe, Chorkówka, Korczyna, Wojaszówka i Krościenko Wyżne**

Na podstawie art. 18 ust. 2 pkt 6 w związku z art. 7 ust. 1 pkt 1 ustawy z dnia 8 marca 1990 r. o samorządzie gminnym (Dz. U. z 2015 r. poz. 1515 z późn. zm.) uchwała się, co następuje:

§ 1. W uchwale Nr XVIII/124/2016 Rady Gminy Miejsce Piastowe z dnia 27 stycznia 2016 r. w sprawie przyjęcia do realizacji Planu gospodarki niskoemisyjnej dla obszaru obejmującego Miasto Krosno oraz Gminy: Jedlicze, Miejsce Piastowe, Chorkówka, Korczyna, Wojaszówka i Krościenko Wyżne, zmienia się załącznik do uchwały, który otrzymuje brzmienie, jak w załączniku do niniejszej uchwały.

§ 2. Wykonanie uchwały powierza się Wójtowi Gminy Miejsce Piastowe.

§ 3. Uchwała wchodzi w życie z dniem podjęcia.

*Pod względem  
formalno-prawnym  
nie budzi zastrzeżeń.*

RADCA PRAWNY  
*Mercik-Meier*  
Agnieszka Mercik-Meier  
Rz-K-317

## Uzasadnienie

### w sprawie przyjęcia do realizacji Planu gospodarki niskoemisyjnej dla obszaru obejmującego Miasto Krosno oraz Gminy: Jedlicze, Miejsce Piastowe, Chorkówka, Korczyna, Wojaszówka i Krościenko Wyżne

Dokument jest wynikiem realizacji wspólnego projektu pn. „Plan gospodarki niskoemisyjnej dla obszaru obejmującego Miasto Krosno oraz Gminy: Jedlicze, Miejsce Piastowe, Chorkówka, Korczyna, Wojaszówka i Krościenko Wyżne” współfinansowanego ze środków Funduszu Spójności w ramach działania 9.3. Termomodernizacja obiektów użyteczności publicznej priorytetu IX Infrastruktura energetyczna przyjazna środowisku i efektywność energetyczna Programu Operacyjnego Infrastruktura i Środowisko 2007 – 2013.

Plan Gospodarki Niskoemisyjnej (PGN) jest strategicznym dokumentem, który wyznacza kierunki dla Miejskiego Obszaru Funkcjonalnego Krosno na lata 2015-2020, w zakresie działań inwestycyjnych i nieinwestycyjnych w obszarach związanych z użytkowaniem energii: w budownictwie, transporcie, energetyce, gospodarce odpadami i wodno-ściekowej. Opracowany został w celu przedstawienia koncepcji działań służących poprawie jakości powietrza na terenie Miejskiego Obszaru Funkcjonalnego Krosno, w tym ograniczenia emisji gazów cieplarnianych (CO<sub>2</sub>) i ograniczenia niskiej emisji poprzez zwiększenie wykorzystania odnawialnych źródeł energii oraz redukcję zużycia energii finalnej i poprawy efektywności energetycznej.

Plan gospodarki niskoemisyjnej jest również dokumentem, stanowiącym podstawę do ubiegania się ośrodki wsparcia na działania efektywnościowe i proekologiczne związane z realizacją celów gospodarki niskoemisyjnej w nowej perspektywie finansowej UE na lata 2014-2020.

WÓJT  
*mgr Marek Klara*

**UCHWAŁA NR XIX/.../2016  
RADY GMINY MIEJSCE PIASTOWE**

z dnia 14 marca 2016 r.

**w sprawie „Programu opieki nad zwierzętami bezdomnymi oraz zapobiegania bezdomności  
zwierząt na terenie Gminy Miejsce Piastowe w 2016 r.”**

Na podstawie art. 18 ust. 2 pkt 15, art. 40 ust. 1, art. 41 ust. 1 i art. 42 ustawy z dnia 8 marca 1990 r. o samorządzie gminnym (Dz. U. z 2015 r. poz. 1515 z późn. zm.) oraz art. 11a ustawy z dnia 21 sierpnia 1997 r. o ochronie zwierząt (Dz. U. z 2013 r. poz. 856 z późn. zm.), po uzyskaniu opinii Powiatowego Lekarza Weterynarii w Krośnie oraz dzierżawców obwodów łowieckich, działających na obszarze Gminy Miejsce Piastowe uchwała się, co następuje:

§ 1. Określa się „Program opieki nad zwierzętami bezdomnymi oraz zapobiegania bezdomności zwierząt na terenie Gminy Miejsce Piastowe w 2016 r.”, w brzmieniu stanowiącym załącznik do uchwały.

§ 2. Wykonanie uchwały powierza się Wójtowi Gminy Miejsce Piastowe.

§ 3. Uchwała wchodzi w życie po upływie 14 dnia od dnia ogłoszenia w Dzienniku Urzędowym Województwa Podkarpackiego.

*Pod względem  
formalno-prawnym  
nie ma zastrzeżeń*

RADCA PRAWNY  
*Agnieszka Mercik-Meier*  
Agnieszka Mercik-Meier  
Rz-K-317



Załącznik do Uchwały Nr XIX/.../2016  
Rady Gminy Miejsce Piastowe  
z dnia 14 marca 2016 r.

**Program opieki nad zwierzętami bezdomnymi oraz zapobiegania bezdomności zwierząt  
na terenie Gminy Miejsce Piastowe w 2016 r.**

§ 1. Program opieki nad zwierzętami bezdomnymi oraz zapobiegania bezdomności zwierząt na terenie Gminy Miejsce Piastowe w 2016 r. ma na celu w szczególności ograniczenie niekontrolowanego rozrodu zwierząt bezdomnych, zwłaszcza psów i kotów oraz edukację mieszkańców Gminy Miejsce Piastowe w zakresie kształtowania prawidłowych postaw i zachowań człowieka w stosunku do zwierząt.

§ 2. Ilekroć w przepisach jest mowa o:

- 1) Gminie – należy przez to rozumieć Gminę Miejsce Piastowe;
- 2) Wójcie – należy przez to rozumieć Wójta Gminy Miejsce Piastowe;
- 3) Urzędzie – należy przez to rozumieć Urząd Gminy Miejsce Piastowe;
- 4) programie – należy przez to rozumieć Program opieki nad zwierzętami bezdomnymi oraz zapobiegania bezdomności zwierząt na terenie Gminy Miejsce Piastowe w 2016 r.

§ 3. 1. Koordynatorem programu jest Wójt.

2. Realizatorami programu są:

- 1) pracownicy Urzędu;
- 2) koła łowieckie, działające na obszarze Gminy;
- 3) schroniska dla zwierząt;
- 4) organizacje pozarządowe, których celem statutowym jest ochrona zwierząt, współpracujące z Gminą;
- 5) rolnicy z terenu Gminy;
- 6) społeczni opiekunowie (karmiciele), deklarujący współpracę w zakresie opieki nad bezdomnymi zwierzętami.

§ 4. 1. Gmina zapewnia bezdomnym zwierzętom z terenu Gminy miejsce w schronisku dla zwierząt „Wesoły Kundelek”, znajdującym się w miejscowości Lesko, przy ul. Piłsudskiego – zwane dalej schroniskiem dla zwierząt.

§ 5. Sprawowanie opieki nad wolno żyjącymi kotami, w tym ich dokarmianie odbywa się poprzez:

- 1) ustalenie miejsc, w których przebywają koty wolno żyjące;
- 2) zapewnienie opieki rannym lub chorym kotom w schronisku dla zwierząt;
- 3) zakup i wydawanie karmy społecznym opiekunom (karmicielom) kotów wolno żyjących;
- 4) podejmowanie interwencji w sprawie kotów wolno żyjących, w tym wydawanie skierowań na leczenie tych zwierząt, w ramach umów zawartych z zakładami leczniczymi dla zwierząt.

§ 6. 1. Odławianie bezdomnych zwierząt z terenu Gminy ma charakter stały, odbywać się będzie na zgłoszenie interwencyjne i realizowane będzie przez:

- 1) Gabinet Weterynaryjny Karol Kusal ul. Piłsudskiego 48, 38-600 Lesko – zgodnie z zawartą umową;
- 2) organizacje pozarządowe, które posiadają przedstawicieli przeszkolonych w zakresie odławiania bezdomnych zwierząt, a także odpowiedni sprzęt.

2. Dalszą opiekę nad odłowionymi zwierzętami sprawuje schronisko dla zwierząt, z którym Gmina posiada zawartą umowę, z zastrzeżeniem ust. 3.

3. Odłowione zwierzęta gospodarskie przewożone są do gospodarstwa rolnego, o którym mowa w § 10.

§ 7. 1. Gmina realizuje obowiązkową sterylizację lub kastrację w schronisku dla zwierząt.

2. Zabiegi sterylizacji i kastracji przeprowadza wyłącznie lekarz weterynarii.

§ 8. Poszukiwanie właścicieli dla bezdomnych zwierząt odbywa się poprzez:

- 1) schronisko dla zwierząt, które przeprowadzi akcję informacyjną o możliwości adoptowania bezdomnych zwierząt znajdujących się w tym schronisku;
- 2) pracowników Urzędu, którzy informują o możliwości adopcji bezdomnych zwierząt, umieszczając w tym zakresie ogłoszenie na stronie internetowej Gminy, tablicach ogłoszeń oraz w lokalnej prasie;
- 3) organizacje pozarządowe, które przeprowadzą kampanię informacyjną o możliwości adopcji bezdomnych zwierząt z terenu Gminy.

§ 9. Usypianie ślepych miotów wykonywane jest przez lekarza weterynarii, z którym Gmina ma zawartą stosowną umowę.

§ 10. 1. Zwierzęta gospodarskie z terenu Gminy przyjmuje gospodarstwo rolne położone w miejscowości Rogi ul. Kościelna 69.

2. Szczegółowy sposób sprawowania opieki nad zwierzętami, o których mowa w ust. 1 określa umowa.

§ 11. 1. Zapewnienie całodobowej opieki weterynaryjnej w przypadku zdarzeń drogowych z udziałem zwierząt realizują: Gabinet Weterynaryjny Karol Kusal ul. Piłsudskiego 48, 38-600 Lesko oraz Lecznica dla zwierząt ANIMALS Krosno ul. Łukasiewicza 95, z którymi Gmina ma zawarte umowy.

2. Informacja o zakładach, o których mowa w ust. 1 zamieszczana jest na stronie internetowej Gminy oraz przekazywana jest do wiadomości Policji i Straży Pożarnej.

§ 12. 1. Edukacja mieszkańców Gminy Miejsce Piastowe w zakresie kształtowania prawidłowych postaw i zachowań człowieka w stosunku do zwierząt realizowana jest w szczególności poprzez:

- 1) informowanie o odpowiedzialnej i właściwej opiece nad zwierzętami oraz o ich humanitarnym traktowaniu;
- 2) propagowanie zabiegów sterylizacji i kastracji zwierząt;
- 3) propagowanie adopcji zwierząt;
- 4) informowanie o przepisach dotyczących zwierząt, zwłaszcza w zakresie handlu zwierzętami.

2. Działania w zakresie edukacji odbywać się będą poprzez:

- 1) współpracę z organizacjami pozarządowymi, których statutowym celem działania jest ochrona zwierząt oraz szkołami z terenu Gminy;
- 2) organizowanie konkursów, akcji, spotkań i innych form edukacyjnych dla dzieci, młodzieży i dorosłych z terenu Gminy;
- 3) promowanie celów programu w formie ulotek, plakatów, artykułów prasowych;
- 4) popieranie wolontariatu prowadzonego na rzecz zapobiegania bezdomności zwierząt.

§ 13. 1. Środki finansowe przeznaczone w budżecie Gminy na realizację programu w 2016 r. wynoszą 20.000 zł (słownie: dwadzieścia tysięcy złotych).

2. Wydatkowanie środków finansowych przeznaczonych na realizację programu będzie się odbywało w sposób celowy i oszczędny, z zachowaniem zasad uzyskiwania najlepszych efektów oraz optymalnego doboru metod i środków służących osiągnięciu założonych celów, na podstawie umów, których przedmiotem są usługi związane z realizacją programu.

## Uzasadnienie

**do projektu uchwały w sprawie „Programu opieki nad zwierzętami bezdomnymi oraz zapobiegania bezdomności zwierząt na terenie Gminy Miejsce Piastowe w 2016 r.”**

Rada Gminy wypełniając obowiązek zapewniania opieki bezdomnym zwierzętom oraz ich wyłapywanie, wynikający z art. 11 ust. 1 ustawy z dnia 21 sierpnia 1997r. o ochronie zwierząt, określa w drodze uchwały, corocznie do dnia 31 marca program opieki nad zwierzętami bezdomnymi oraz zapobiegania bezdomności zwierząt. Niniejszy program obejmuje zapewnienie bezdomnym zwierzętom miejsca w schronisku dla zwierząt, opiekę nad wolno żyjącymi kotami, w tym ich dokarmianie, odławianie bezdomnych zwierząt, obowiązkową sterylizację albo kastrację zwierząt w schroniskach dla zwierząt, poszukiwanie właścicieli dla bezdomnych zwierząt, usypianie ślepych miotów, wskazanie gospodarstwa rolnego w celu zapewnienia miejsca dla zwierząt gospodarskich oraz zapewnienie całodobowej opieki weterynaryjnej w przypadkach zdarzeń drogowych z udziałem zwierząt.



WOJT

---

*mgr Marek Klara*

**UCHWAŁA Nr XIX/.../2016  
RADY GMINY MIEJSCE PIASTOWE**

z dnia 14 marca 2016 r.

**w sprawie powołania doraźnej komisji pod nazwą „Komisja Inwentaryzacyjna”  
Rady Gminy Miejsce Piastowe**

Na podstawie art. 21 ust. 1 ustawy z dnia 8 marca 1990 r. o samorządzie gminnym (Dz. U. z 2015 r. poz. 1515 z późn. zm.) w związku z § 16 uchwały Nr L/370/2016 Rady Gminy Miejsce Piastowe z dnia 14 października 2014 r. w sprawie uchwalenia Statutu Gminy Miejsce Piastowe (Dz. Urz. Woj. Podkarpackiego z 2014 r. poz. 2800) uchwała się, co następuje:

**§ 1.** Powołuje się doraźną komisję pod nazwą „Komisja Inwentaryzacyjna” Rady Gminy Miejsce Piastowe, w następującym składzie:

Przewodniczący: .....

Członkowie: .....

.....

**§ 2.** Przedmiotem działania komisji, o której mowa w § 1 jest kontynuacja prac związanych z komunalizacją mienia.

**§ 3.** Uchwała wchodzi w życie z dniem podjęcia.

*Pcd względem  
formalno - prawnym  
nie budzi zastrzeżeń*

RADCA PRAWNY  
*Agnieszka Mercik-Meier*  
Agnieszka Mercik-Meier  
Rz - K - 317

## Uzasadnienie

### do uchwały w sprawie powołania doraźnej komisji pod nazwą „Komisja Inwentaryzacyjna” Rady Gminy Miejsce Piastowe

Zgodnie z art. 21 ust. 1 ustawy z dnia 8 marca 1990 r. o samorządzie gminnym (Dz. U. z 2015 r. poz. 1515 z późn. zm.) oraz § 16 uchwały Nr L/370/2016 Rady Gminy Miejsce Piastowe z dnia 14 października 2014 r. w sprawie uchwalenia Statutu Gminy Miejsce Piastowe (Dz. Urz. Woj. Podkarpackiego z 2014 r. poz. 2800) Rada Gminy w razie potrzeby może powołać komisję doraźną w celu realizacji określonych zadań, ustalając jej przedmiot działania oraz skład osobowy.

Powołanie doraźnej komisji pod nazwą „Komisja Inwentaryzacyjna” podyktowane jest koniecznością przeprowadzenia niezbędnych procedur związanych z komunalizacją mienia.



WOJT  
mgr Marek Klara

**UCHWAŁA Nr XIX/.../2016**  
**RADY GMINY MIEJSCE PIASTOWE**

z dnia 14 marca 2016 r.

**w sprawie zmian w uchwale budżetowej na 2016 rok**

Na podstawie art. 18 ust. 2 pkt 4 ustawy z dnia 8 marca 1990 r. o samorządzie gminnym (Dz. U. z 2015 r. poz. 1515 z późn. zm.) art. 211, art. 212, art. 214, art. 215, art. 216, art. 217, art. 235, art. 236, art. 237 ustawy z dnia 27 sierpnia 2009 r. o finansach publicznych (Dz. U. z 2013 r. poz. 885 z późn. zm.), umowy o przyznanie grantu od Spółki Operator Gazociągów Przesyłowych GAZ-SYSTEM S.A. z dnia 2 lutego 2016 r., umowy o współpracy nr 50/NWK/2015 w ramach projektu "na własne konto" zawartej w dniu 11 grudnia 2015 r., pisma Ministra Edukacji Narodowej Nr DJE-WEPiSN.4017.18.2016.MŁ z dnia 19 lutego 2016 r., Podkarpacki Urząd Wojewódzki - wynik konkursu "MALUCH - edycja 2016" moduł 2, uchwała się, co następuje:

§1. 1. Wprowadza się zmiany w planach dochodów budżetowych:  
zwiększa się dochody bieżące o kwotę 108.639 zł

Dział	Rozdział	Paragraf	Treść	Zmiana
<b>756</b>			<b>Dochody od osób prawnych, od osób fizycznych i od innych jednostek nieposiadających osobowości prawnej oraz wydatki związane z ich poborem</b>	<b>0,00</b>
	75601		Wpływy z podatku dochodowego od osób fizycznych	15 000,00
		0350	Wpływy z podatku od działalności gospodarczej osób fizycznych, opłacanego w formie karty podatkowej	15 000,00
	75616		Wpływy z podatku rolnego, podatku leśnego, podatku od spadków i darowizn, podatku od czynności cywilno-prawnych oraz podatków i opłat lokalnych od osób fizycznych	- 15 000,00
		0350	Wpływy z podatku od działalności gospodarczej osób fizycznych, opłacanego w formie karty podatkowej	- 15 000,00
<b>801</b>			<b>Oświata i wychowanie</b>	<b>36 550,00</b>
	80103		Oddziały przedszkolne w szkołach podstawowych	182 950,00
		0660	Wpływy z opłat za korzystanie z wychowania przedszkolnego (odpłatność za opiekę w oddziale przedszkolnym)	22 800,00
		0830	Wpływy z usług (zwrot kosztów za dzieci z terenu innej gminy uczęszczające do przedszkoli publicznych w gminie)	40 000,00
		2030	Dotacje celowe otrzymane z budżetu państwa na realizację własnych zadań bieżących gmin (związków gmin)	120 150,00
	80104		Przedszkola	- 212 800,00
		0660	Wpływy z opłat za korzystanie z wychowania przedszkolnego (odpłatność za opiekę w oddziale przedszkolnym)	- 22 800,00
		0830	Wpływy z usług (zwrot kosztów za dzieci z terenu innej gminy uczęszczające do przedszkoli publicznych)	- 70 000,00

*Podkreślenie prawne  
bez zastrzeżeń.*

RADCA PRAWNY  
*Agneska Mercik-Meier*  
Agneska Mercik-Meier  
Rz-K-317

		w gminie)	
	2030	Dotacje celowe otrzymane z budżetu państwa na realizację własnych zadań bieżących gmin (związków gmin)	- 120 000,00
<b>80106</b>		<b>Inne formy wychowania przedszkolnego</b>	<b>53 900,00</b>
	0830	Wpływy z usług (zwrot kosztów za dzieci z terenu innej gminy uczęszczające do przedszkoli publicznych w gminie)	30 000,00
	2030	Dotacje celowe otrzymane z budżetu państwa na realizację własnych zadań bieżących gmin (związków gmin)	23 900,00
<b>80195</b>		<b>Pozostała działalność</b>	<b>12 500,00</b>
	2700	Środki na dofinansowanie własnych zadań bieżących gmin (związków gmin), powiatów (związków powiatów), samorządów województw, pozyskane z innych źródeł (środki EFRWP - projekt "na własne konto (2.500), grant na projekt "Ptasie radio" (10.000))	12 500,00
<b>853</b>		<b>Pozostałe zadania w zakresie polityki społecznej</b>	<b>72 089,00</b>
	<b>85305</b>	<b>Żłobki</b>	<b>72 089,00</b>
	2030	Dotacje celowe otrzymane z budżetu państwa na realizację własnych zadań bieżących gmin (związków gmin) (program "Maluch- edycja 2016)	72 089,00
<b>Razem:</b>			<b>108 639,00</b>

Szczegółowy podział dochodów przedstawia tabela nr 1



2. Dokonuje się zmian w wydatkach budżetowych w działach, rozdziałach klasyfikacji budżetowej:

Dział	Rozdział	Nazwa	Plan	z tego:													zakup i objęcie akcji i udziałów oraz wniesienie wkładów do spółek prawa handlowego.	
				Wydatki bieżące	z tego:			dofinacje na zadania bieżące	świadczenia na rzecz osób fizycznych;	wydatki na programy finansowane z udziałem środków, o których mowa w art. 5 ust. 1 pkt 2 i 3	wydatki z tytułu poręczeń i gwarancji	obsługa długu	Wydatki majątkowe	inwestycje i zakupy inwestycyjne	w tym:			
					wydatki jednostek budżetowych,	wynagrodzenia i składki od nich naliczane	wydatki związane z realizacją ich statutowych zadań;											
1	2	4	5	6	7	8	9	10	11	12	13	14	15	16	17	18		
600		Transport i łączność	przed zmianą	230573	230573	4000	28573	0	0	0	0	0	0	1800000	1800000	0	0	
			zmniejszenie	-40000	-40000	0	-40000	0	0	0	0	0	0	0	0	0	0	0
			zwiększenie	0	0	0	0	0	0	0	0	0	0	0	0	0	0	0
			po zmianach	1900573	190573	4000	186573	0	0	0	0	0	0	0	1800000	1800000	0	0
60016		Drogi publiczne gminne	przed zmianą	885573	185573	4000	181573	0	0	0	0	0	0	700000	700000	0	0	
			zmniejszenie	-40000	-40000	0	-40000	0	0	0	0	0	0	0	0	0	0	0
			zwiększenie	0	0	0	0	0	0	0	0	0	0	0	0	0	0	0
			po zmianach	845573	145573	4000	141573	0	0	0	0	0	0	0	700000	700000	0	0
4210		Zakup materiałów i wyposażenia	przed zmianą	70000	70000	0	70000	0	0	0	0	0	0	0	0	0	0	0
			zmniejszenie	-20000	-20000	0	-20000	0	0	0	0	0	0	0	0	0	0	0
			zwiększenie	0	0	0	0	0	0	0	0	0	0	0	0	0	0	0
			po zmianach	50000	50000	0	50000	0	0	0	0	0	0	0	0	0	0	0
4300		Zakup usług pocztowych	przed zmianą	90573	90573	0	90573	0	0	0	0	0	0	0	0	0	0	0
			zmniejszenie	-20000	-20000	0	-20000	0	0	0	0	0	0	0	0	0	0	0
			zwiększenie	0	0	0	0	0	0	0	0	0	0	0	0	0	0	0
			po zmianach	70573	70573	0	70573	0	0	0	0	0	0	0	0	0	0	0
700		Gospodarka mieszkaniowa	przed zmianą	15000	15000	0	15000	0	0	0	0	0	0	0	0	0	0	0
			zmniejszenie	0	0	0	0	0	0	0	0	0	0	0	0	0	0	0
			zwiększenie	40000	5000	0	5000	0	0	0	0	0	0	0	35000	35000	0	0
			po zmianach	55000	20000	0	20000	0	0	0	0	0	0	0	35000	35000	0	0
70005		Gospodarka gruntami i nieruchomościami	przed zmianą	10000	10000	0	10000	0	0	0	0	0	0	0	0	0	0	0
			zmniejszenie	0	0	0	0	0	0	0	0	0	0	0	0	0	0	0
			zwiększenie	40000	5000	0	5000	0	0	0	0	0	0	0	35000	35000	0	0
			po zmianach	50000	15000	0	15000	0	0	0	0	0	0	0	35000	35000	0	0
4300		Zakup usług pocztowych	przed zmianą	4000	4000	0	4000	0	0	0	0	0	0	0	0	0	0	0
			zmniejszenie	0	0	0	0	0	0	0	0	0	0	0	0	0	0	0
			zwiększenie	5000	5000	0	5000	0	0	0	0	0	0	0	0	0	0	0
			po zmianach	9000	9000	0	9000	0	0	0	0	0	0	0	0	0	0	0
6000		Wydatki na zakupy inwestycyjne jednostek budżetowych	przed zmianą	0	0	0	0	0	0	0	0	0	0	0	0	0	0	0
			zmniejszenie	0	0	0	0	0	0	0	0	0	0	0	0	0	0	0
			zwiększenie	35000	0	0	0	0	0	0	0	0	0	0	35000	35000	0	0
			po zmianach	35000	0	0	0	0	0	0	0	0	0	0	35000	35000	0	0
801		Oświata i wychowanie	przed zmianą	1529581	15629581	10756915	2448792	1955600	468274	0	0	0	0	100000	100000	0	0	
			zmniejszenie	-891302	-891302	-594497	-69372	-27433	0	0	0	0	0	0	0	0	0	0
			zwiększenie	727852	727852	596997	103422	27433	0	0	0	0	0	0	0	0	0	0
			po zmianach	1360031	13205707	10756915	2448792	1955600	468274	0	0	0	0	0	100000	100000	0	0











Wydatki razem:	przed zmianą	34300000	31360000	22477110	16689368	5787942	3252200	5029490	0	0	601000	2940000	2940000	0	0
	zmniejszenie	-731302	-731302	-703869	-584497	-109372	0	-27433	0	0	0	0	0	0	0
	zwiększenie	839841	804941	777508	669086	108422	0	27433	0	0	0	36000	36000	0	0
	po zmianach	34406639	31433639	22550949	16763867	5786992	3252200	5029490	0	0	601000	2975000	2975000	0	0

1. Szczegółowy podział wydatków przedstawia tabela nr 2

§ 2. Wydatki majątkowe na 2016 rok po zmianach przedstawia tabela nr 3.

§ 3. Wykonanie uchwały zleca się Wójtowi Gminy Miejsce Piastowe.

§ 4. Uchwała wchodzi w życie z dniem podjęcia i podlega ogłoszeniu w Dzienniku Urzędowym Województwa Podkarpackiego.

**TABELA NR 1  
DOCHODY BUDŻETOWE W PODZIALE NA JEDNOSTKI BUDŻETOWE**

Nazwa jednostki: Szkoła Podstawowa im. Benedykta Wierdaka w Głowience

Dział	Rozdział	Paragraf	Treść	Przed zmianą	Zmiana	Po zmianie
<b>801</b>			<b>Oświata i wychowanie</b>	<b>118 080,00</b>	<b>0,00</b>	<b>118 080,00</b>
	80103		Oddziały przedszkolne w szkołach podstawowych	9 600,00	6 400,00	16 000,00
		0660	Wpływy z opłat za korzystanie z wychowania przedszkolnego	9 600,00	6 400,00	16 000,00
	80104		Przedszkola	6 400,00	- 6 400,00	0,00
		0660	Wpływy z opłat za korzystanie z wychowania przedszkolnego	6 400,00	- 6 400,00	0,00
			<b>Razem:</b>	<b>118 080,00</b>	<b>0,00</b>	<b>118 080,00</b>

Nazwa jednostki: Szkoła Podstawowa im. Tadeusza Kościuszki w Łęczanach

Dział	Rozdział	Paragraf	Treść	Przed zmianą	Zmiana	Po zmianie
<b>801</b>			<b>Oświata i wychowanie</b>	<b>10 080,00</b>	<b>0,00</b>	<b>10 080,00</b>
	80103		Oddziały przedszkolne w szkołach podstawowych	6 000,00	4 000,00	10 000,00
		0660	Wpływy z opłat za korzystanie z wychowania przedszkolnego	6 000,00	4 000,00	10 000,00
	80104		Przedszkola	4 000,00	- 4 000,00	0,00
		0660	Wpływy z opłat za korzystanie z wychowania przedszkolnego	4 000,00	- 4 000,00	0,00
			<b>Razem:</b>	<b>10 080,00</b>	<b>0,00</b>	<b>10 080,00</b>

Nazwa jednostki: Zespół Szkół Publicznych w Miejscu Piastowym

Dział	Rozdział	Paragraf	Treść	Przed zmianą	Zmiana	Po zmianie
<b>801</b>			<b>Oświata i wychowanie</b>	<b>251 100,00</b>	<b>0,00</b>	<b>251 100,00</b>
	80103		Oddziały przedszkolne w szkołach podstawowych	9 600,00	6 400,00	16 000,00
		0660	Wpływy z opłat za korzystanie z wychowania przedszkolnego	9 600,00	6 400,00	16 000,00
	80104		Przedszkola	6 400,00	- 6 400,00	0,00
		0660	Wpływy z opłat za korzystanie z wychowania przedszkolnego	6 400,00	- 6 400,00	0,00
			<b>Razem:</b>	<b>251 100,00</b>	<b>0,00</b>	<b>251 100,00</b>



Nazwa jednostki: Szkoła Podstawowa im. Kazimierza Wielkiego w Rogach

Dział	Rozdział	Paragraf	Treść	Przed zmianą	Zmiana	Po zmianie
<b>801</b>			<b>Oświata i wychowanie</b>	<b>185 120,00</b>	<b>0,00</b>	<b>185 120,00</b>
	80103		Oddziały przedszkolne w szkołach podstawowych	6 000,00	4 000,00	10 000,00
		0660	Wpływy z opłat za korzystanie z wychowania przedszkolnego	6 000,00	4 000,00	10 000,00
	80104		Przedszkola	4 000,00	- 4 000,00	0,00
		0660	Wpływy z opłat za korzystanie z wychowania przedszkolnego	4 000,00	- 4 000,00	0,00
			<b>Razem:</b>	<b>185 120,00</b>	<b>0,00</b>	<b>185 120,00</b>

Nazwa jednostki: Szkoła Podstawowa im. Św. Jana Kantego w Targowiskach

Dział	Rozdział	Paragraf	Treść	Przed zmianą	Zmiana	Po zmianie
<b>801</b>			<b>Oświata i wychowanie</b>	<b>129 100,00</b>	<b>0,00</b>	<b>129 100,00</b>
	80103		Oddziały przedszkolne w szkołach podstawowych	3 000,00	2 000,00	5 000,00
		0660	Wpływy z opłat za korzystanie z wychowania przedszkolnego	3 000,00	2 000,00	5 000,00
	80104		Przedszkola	2 000,00	- 2 000,00	0,00
		0660	Wpływy z opłat za korzystanie z wychowania przedszkolnego	2 000,00	- 2 000,00	0,00
			<b>Razem:</b>	<b>129 100,00</b>	<b>0,00</b>	<b>129 100,00</b>

Nazwa jednostki: Urząd Gminy w Miejscu Piastowym

Dział	Rozdział	Paragraf	Treść	Przed zmianą	Zmiana	Po zmianie
<b>756</b>			<b>Dochody od osób prawnych, od osób fizycznych i od innych jednostek nieposiadających osobowości prawnej oraz wydatki związane z ich poborem</b>	<b>11 388 666,00</b>	<b>0,00</b>	<b>11 388 666,00</b>
	75601		Wpływy z podatku dochodowego od osób fizycznych	0,00	15 000,00	15 000,00
		0350	Wpływy z podatku od działalności gospodarczej osób fizycznych, opłacanego w formie karty podatkowej	0,00	15 000,00	15 000,00
	75616		Wpływy z podatku rolnego, podatku leśnego, podatku od spadków i darowizn, podatku od czynności cywilno-prawnych oraz podatków i opłat lokalnych od osób fizycznych	2 304 103,00	- 15 000,00	2 289 103,00

801	0350	Wpływy z podatku od działalności gospodarczej osób fizycznych, opłacanego w formie karty podatkowej	15 000,00	- 15 000,00	0,00
		<b>Oswiata i wychowanie</b>	<b>762 850,00</b>	<b>36 550,00</b>	<b>799 400,00</b>
	80103	Oddziały przedszkolne w szkołach podstawowych	404 550,00	160 150,00	564 700,00
	0830	Wpływy z usług (zwrot kosztów za dzieci z terenu innej gminy uczęszczające do przedszkoli publicznych w gminie)	100 000,00	40 000,00	140 000,00
	2030	Dotacje celowe otrzymane z budżetu państwa na realizację własnych zadań bieżących gmin (związków gmin)	304 550,00	120 150,00	424 700,00
	80104	<b>Przedszkola</b>	<b>190 000,00</b>	<b>- 190 000,00</b>	<b>0,00</b>
	0830	Wpływy z usług (zwrot kosztów za dzieci z terenu innej gminy uczęszczające do przedszkoli publicznych w gminie)	70 000,00	- 70 000,00	0,00
	2030	Dotacje celowe otrzymane z budżetu państwa na realizację własnych zadań bieżących gmin (związków gmin)	120 000,00	- 120 000,00	0,00
	80106	<b>Inne formy wychowania przedszkolnego</b>	<b>158 300,00</b>	<b>53 900,00</b>	<b>212 200,00</b>
	0830	Wpływy z usług (zwrot kosztów za dzieci z terenu innej gminy uczęszczające do przedszkoli publicznych w gminie)	100 000,00	30 000,00	130 000,00
	2030	Dotacje celowe otrzymane z budżetu państwa na realizację własnych zadań bieżących gmin (związków gmin)	58 300,00	23 900,00	82 200,00
	80195	<b>Pozostała działalność</b>	<b>6 000,00</b>	<b>12 500,00</b>	<b>18 500,00</b>
	2700	Środki na dofinansowanie własnych zadań bieżących gmin (związków gmin), powiatów (związków powiatów), samorządów województw, pozyskane z innych źródeł (środki EFRWP - projekt "na własne konto (2.500), grant na projekt "Ptasie radio" (10.000))	0,00	12 500,00	12 500,00
853	<b>Pozostałe zadania w zakresie polityki społecznej</b>	<b>0,00</b>	<b>72 089,00</b>	<b>72 089,00</b>	
85305	Żłobki	0,00	72 089,00	72 089,00	
2030	Dotacje celowe otrzymane z budżetu państwa na realizację własnych zadań bieżących gmin (związków gmin) (program "Maluch- edycja 2016)	0,00	72 089,00	72 089,00	
	<b>Razem:</b>	<b>41 760 253,00</b>	<b>108 639,00</b>	<b>41 868 892,00</b>	

**TABELA NR 2  
WYDATKI BUDŻETOWE W PODZIALE NA JEDNOSTKI BUDŻETOWE**

Nazwa jednostki: **Szkoła Podstawowa im. Benedykta Wierdaka w Głowience**

Dział	Rozdział	Nazwa	Plan	z tego:							z tego:				z tego:		
				Wydatki bieżące	Wydatki jednostek budżetowych	Wynagrodzenia i składki od nich naliczane	Wydatki związane z realizacją ich statutowych zadań	dotacje na zadania bieżące	świadczenia na rzecz osób fizycznych	wydatki na programy finansowane z udziałem środków, o których mowa w art. 5 ust. 1 pkt 2 i 3	wypłaty z tytułu poręczeń i gwarancji	obsługa długu	Wydatki majątkowe	inwestycje i zakupy inwestycyjne	w tym: na programy finansowane z udziałem środków, o których mowa w art. 5 ust. 1 pkt 2 i 3	zakup i objęcie akcji i udziałów oraz wniesienie wkładów do spółek prawa handlowego.	
1	2	4	5	6	7	8	9	10	11	12	13	14	15	16	17	18	
801		przed zmianą	1923920	1923920	1860120	1513368	346752	0	63700	0	0	0	0	0	0	0	
		zmniejszenie	-126045	-126045	-121860	-108514	-13146	0	-4385	0	0	0	0	0	0	0	0
		zwiększenie	149095	149095	144710	108514	36196	0	4385	0	0	0	0	0	0	0	0
		po zmianach	1946970	1946970	1863170	1513368	369802	0	63700	0	0	0	0	0	0	0	0
80101		przed zmianą	1235184	1235184	1186934	1022225	164709	0	48250	0	0	0	0	0	0	0	0
		zmniejszenie	0	0	0	0	0	0	0	0	0	0	0	0	0	0	0
		zwiększenie	23050	23050	23050	0	23050	0	0	0	0	0	0	0	0	0	0
		po zmianach	1258234	1258234	1209984	1022225	187759	0	48250	0	0	0	0	0	0	0	0
4300	Zakup usług pozostałych	przed zmianą	28960	28960	28960	0	28960	0	0	0	0	0	0	0	0	0	0
		zmniejszenie	0	0	0	0	0	0	0	0	0	0	0	0	0	0	0
		zwiększenie	23050	23050	23050	0	23050	0	0	0	0	0	0	0	0	0	0
		po zmianach	52010	52010	52010	0	52010	0	0	0	0	0	0	0	0	0	0
80103	Oddziały przedszkolne w szkołach podstawowych	przed zmianą	276682	276682	267937	234696	33241	0	8745	0	0	0	0	0	0	0	0
		zmniejszenie	0	0	0	0	0	0	0	0	0	0	0	0	0	0	0
		zwiększenie	126045	126045	121660	108514	13146	0	4385	0	0	0	0	0	0	0	0
		po zmianach	402727	402727	389597	343210	46387	0	13130	0	8745	0	0	0	0	0	0
3020	Wydatki osobowe niezaliczone do wynagrodzeń	przed zmianą	8745	8745	0	0	0	0	0	0	0	0	0	0	0	0	0
		zmniejszenie	0	0	0	0	0	0	0	0	0	0	0	0	0	0	0
		zwiększenie	4385	4385	0	0	0	0	0	4385	0	0	0	0	0	0	0
		po zmianach	13130	13130	0	0	0	0	0	13130	0	0	0	0	0	0	0
4010	Wynagrodzenia osobowe pracownikom	przed zmianą	174565	174565	174565	174565	0	0	0	0	0	0	0	0	0	0	0
		zmniejszenie	0	0	0	0	0	0	0	0	0	0	0	0	0	0	0
		zwiększenie	90080	90080	90080	90080	0	0	0	0	0	0	0	0	0	0	0
		po zmianach	264645	264645	264645	264645	0	0	0	0	0	0	0	0	0	0	0
4110	Składki na ubezpieczenia społeczne	przed zmianą	34773	34773	34773	34773	0	0	0	0	0	0	0	0	0	0	0
		zmniejszenie	0	0	0	0	0	0	0	0	0	0	0	0	0	0	0
		zwiększenie	16124	16124	16124	16124	0	0	0	0	0	0	0	0	0	0	0
		po zmianach	50897	50897	50897	50897	0	0	0	0	0	0	0	0	0	0	0
4120	Składki na Fundusz Pracy	przed zmianą	4982	4982	4982	4982	0	0	0	0	0	0	0	0	0	0	0
		zmniejszenie	0	0	0	0	0	0	0	0	0	0	0	0	0	0	0

























Dział	Rozdział	Nazwa	4	5	6	7	8	9	10	11	12	13	14	15	16	17	18			
																		przed zmianą	zmniejszenie	zwiększenie
4300	Zakup usług pocztowych		700	700	0	0	700	0	0	0	0	0	0	0	0	0	0	0		
			-700	-700	0	0	-700	0	0	0	0	0	0	0	0	0	0	0	0	
			0	0	0	0	0	0	0	0	0	0	0	0	0	0	0	0	0	0
			20	20	0	0	20	0	0	0	0	0	0	0	0	0	0	0	0	0
4360	Opłaty z tytułu zakupu usług telekomunikacyjnych		-20	-20	0	0	-20	0	0	0	0	0	0	0	0	0	0	0		
			0	0	0	0	0	0	0	0	0	0	0	0	0	0	0	0	0	
			0	0	0	0	0	0	0	0	0	0	0	0	0	0	0	0	0	0
			50	50	0	0	50	0	0	0	0	0	0	0	0	0	0	0	0	0
4410	Podróża służbowe krajowe		-50	-50	0	0	-50	0	0	0	0	0	0	0	0	0	0	0		
			0	0	0	0	0	0	0	0	0	0	0	0	0	0	0	0	0	
			0	0	0	0	0	0	0	0	0	0	0	0	0	0	0	0	0	0
			4130	4130	0	0	4130	0	0	0	0	0	0	0	0	0	0	0	0	0
4440	Opłaty na zniżkowy budżet świadczeń społecznych		-4130	-4130	0	0	-4130	0	0	0	0	0	0	0	0	0	0	0		
			0	0	0	0	0	0	0	0	0	0	0	0	0	0	0	0	0	
			0	0	0	0	0	0	0	0	0	0	0	0	0	0	0	0	0	0
			50	50	0	0	50	0	0	0	0	0	0	0	0	0	0	0	0	0
4700	Składki prescjentów ubezpieczonych członków korpusu służby cywilnej		-50	-50	0	0	-50	0	0	0	0	0	0	0	0	0	0	0		
			0	0	0	0	0	0	0	0	0	0	0	0	0	0	0	0	0	
			0	0	0	0	0	0	0	0	0	0	0	0	0	0	0	0	0	0
			2091561	2091561	0	0	2091561	0	0	0	0	0	0	0	0	0	0	0	0	0
Wydatki razem:			2166484	-100213	100213	2166484	1892519	399042	74923	0	0	0	0	0	0	0	0			
			-100213	-96012	96012	-8000	-4201	0	0	0	0	0	0	0	0	0	0	0		
			100213	96012	96012	9900	4201	0	0	0	0	0	0	0	0	0	0	0	0	
			2166484	2166484	2091561	399042	74923	0	0	0	0	0	0	0	0	0	0	0	0	

### Nazwa jednostki: Szkoła Podstawowa im. Św. Jana Kantego w Targowiskach

Dział	Rozdział	Nazwa	4	5	6	7	8	9	10	11	12	13	14	15	16	17	18		
																		przed zmianą	zmniejszenie
801	Oświata i wychowanie		1888740	1888740	1888740	1821797	1454557	367240	0	69643	0	0	0	0	0	0	0	0	
			-94106	-94106	-94106	-90125	-82014	-8111	-3881	0	-3881	0	0	0	0	0	0	0	0
			94106	94106	94106	90125	82014	8111	3881	0	3881	0	0	0	0	0	0	0	0
			1888740	1888740	1888740	1821797	1454557	367240	0	69643	0	69643	0	0	0	0	0	0	0
80103	Oddziały przedszkolne w szkołach podstawowych		162013	162013	162013	156487	141911	14586	0	5516	0	0	0	0	0	0	0	0	
			0	0	0	0	0	0	0	0	0	0	0	0	0	0	0	0	0
			71970	71970	71970	69114	63424	5690	2856	0	2856	0	0	0	0	0	0	0	0
			233983	233983	233983	225611	205335	20276	8372	0	8372	0	0	0	0	0	0	0	0
3020		Wydatki osobowe niezaliczone do	5516	5516	5516	0	0	0	0	0	0	0	0	0	0	0	0		









Wydanki razem:		1950438	1860987	1503982	377105	0	69451	0	0	0	0	0	0	0	0	0	0	0
	przed zmianą	1950438	1860987	1503982	377105	0	69451	0	0	0	0	0	0	0	0	0	0	0
	zmniejszenie	-94106	-90125	-82014	-8111	0	-3981	0	0	0	0	0	0	0	0	0	0	0
	zwiększenie	94106	90125	82014	8111	0	3981	0	0	0	0	0	0	0	0	0	0	0
	po zmianach	1950438	1860987	1503982	377105	0	69451	0	0	0	0	0	0	0	0	0	0	0

Nazwa jednostki: Szkoła Podstawowa im. Stanisławy Grelli we Wrocławce

Dział	Rozdział	Nazwa	Plan	z tego:										z tego:			
				Wydanki bieżące	Wydanki jednostek budżetowych,	Wynagrodzenia i składki od nich naliczane	Wydanki związane z realizacją ich statutowych zadań,	dotacje na zadania bieżące	świadczenia na rzecz osób fizycznych;	Wydanki na programy finansowane z udziałem środków, o których mowa w art. 5 ust. 1 pkt 2 i 3	Wypłaty z tytułu poręczeń i gwarancji	obsługa długu	Wydanki majątkowe	inwestycje i zakupy inwestycyjne	w tym:	na programy finansowane z udziałem środków, o których mowa w art. 5 ust. 1 pkt 2 i 3,	zakup i objęcie akcji i udziałów oraz wniesienie wkładów do spółek prawa handlowego.
1	2	4	5	6	7	8	9	10	11	12	13	14	15	16	17	18	
801		Oświata i wychowanie	967683	967683	931810	807510	124300	0	35873	0	0	0	0	0	0	0	0
		przed zmianą	967683	967683	931810	807510	124300	0	35873	0	0	0	0	0	0	0	0
		zmniejszenie	-69396	-69396	-66976	-58163	-8813	0	-2420	0	0	0	0	0	0	0	0
		zwiększenie	69396	69396	66976	58163	8813	0	2420	0	0	0	0	0	0	0	0
		po zmianach	967683	967683	931810	807510	124300	0	35873	0	0	0	0	0	0	0	0
80104		Przedszkola	69396	69396	66976	58163	8813	0	2420	0	0	0	0	0	0	0	0
		przed zmianą	69396	69396	66976	58163	8813	0	2420	0	0	0	0	0	0	0	0
		zmniejszenie	-69396	-69396	-66976	-58163	-8813	0	-2420	0	0	0	0	0	0	0	0
		zwiększenie	0	0	0	0	0	0	0	0	0	0	0	0	0	0	0
		po zmianach	0	0	0	0	0	0	0	0	0	0	0	0	0	0	0
		przed zmianą	2420	2420	0	0	0	0	2420	0	0	0	0	0	0	0	0
		zmniejszenie	-2420	-2420	0	0	0	0	-2420	0	0	0	0	0	0	0	0
		zwiększenie	0	0	0	0	0	0	0	0	0	0	0	0	0	0	0
		po zmianach	0	0	0	0	0	0	0	0	0	0	0	0	0	0	0
		przed zmianą	48268	48268	48268	48268	0	0	0	0	0	0	0	0	0	0	0
		zmniejszenie	-48268	-48268	-48268	-48268	0	0	0	0	0	0	0	0	0	0	0
		zwiększenie	0	0	0	0	0	0	0	0	0	0	0	0	0	0	0
		po zmianach	0	0	0	0	0	0	0	0	0	0	0	0	0	0	0
		przed zmianą	8656	8656	8656	8656	0	0	0	0	0	0	0	0	0	0	0
		zmniejszenie	-8656	-8656	-8656	-8656	0	0	0	0	0	0	0	0	0	0	0
		zwiększenie	0	0	0	0	0	0	0	0	0	0	0	0	0	0	0
		po zmianach	0	0	0	0	0	0	0	0	0	0	0	0	0	0	0
		przed zmianą	1239	1239	1239	1239	0	0	0	0	0	0	0	0	0	0	0
		zmniejszenie	-1239	-1239	-1239	-1239	0	0	0	0	0	0	0	0	0	0	0
		zwiększenie	0	0	0	0	0	0	0	0	0	0	0	0	0	0	0
		po zmianach	0	0	0	0	0	0	0	0	0	0	0	0	0	0	0
		przed zmianą	800	800	800	800	0	0	0	0	0	0	0	0	0	0	0
		zmniejszenie	-800	-800	-800	-800	0	0	0	0	0	0	0	0	0	0	0
		zwiększenie	0	0	0	0	0	0	0	0	0	0	0	0	0	0	0
		po zmianach	0	0	0	0	0	0	0	0	0	0	0	0	0	0	0
		przed zmianą	400	400	400	400	0	0	0	0	0	0	0	0	0	0	0
		zmniejszenie	-400	-400	-400	-400	0	0	0	0	0	0	0	0	0	0	0
		zwiększenie	0	0	0	0	0	0	0	0	0	0	0	0	0	0	0
		po zmianach	0	0	0	0	0	0	0	0	0	0	0	0	0	0	0
		przed zmianą	400	400	400	400	0	0	0	0	0	0	0	0	0	0	0





				7692	7692	7692	7692	7692	7692	7692	7692	7692	7692	7692	7692	7692
			po zmianach	7692	7692	7692	7692	7692	7692	7692	7692	7692	7692	7692	7692	7692
		przed zmianą	60	60	60	60	60	60	60	60	60	60	60	60	60	60
4700	Szkolenia pracowników niebędących członkami korpusu służby cywilnej	zmniejszenie	0	0	0	0	0	0	0	0	0	0	0	0	0	0
		zwiększenie	40	40	40	40	40	40	40	40	40	40	40	40	40	40
		po zmianach	100	100	100	100	100	100	100	100	100	100	100	100	100	100
		przed zmianą	1034227	1034227	995272	995272	995272	138016	38955	0	0	0	0	0	0	0
		zmniejszenie	-69396	-69396	-66976	-66976	-66976	-8113	-2420	0	0	0	0	0	0	0
		zwiększenie	69396	69396	66976	66976	66976	8813	2420	0	0	0	0	0	0	0
		po zmianach	1034227	1034227	995272	995272	138016	38955	0	0	0	0	0	0	0	0
		<b>Wydatki razem:</b>														

### Nazwa jednostki: Szkoła Podstawowa w Zalesiu

Dział	Rozdział	Nazwa	Plan	Wydatki bieżące	Z tego:													z tego:	
					z tego:				dotacje na zadania bieżące	świadczenia na rzecz osób fizycznych;	wydatki na programy finansowane z udziałem środków, o których mowa w art. 5 ust. 1 pkt 2 i 3	wydatki z tytułu poręczeń i gwarancji	obsługa długu	Wydatki majątkowe	inwestycje i zakupy inwestycyjne	w tym:	zakup i objęcie akcji i udziałów oraz wniesienie wkładów do spółek prawa handlowego.		
					wydatki jednostek budżetowych,	wynagrodzenia i składki od nich naliczane	wydatki związane z realizacją ich statutowych zadań,	8										9	10
1	2	4	5	6	7	8	9	10	11	12	13	14	15	16	17	18			
801		przed zmianą	1146500	1146500	1103375	978620	124755	0	43125	0	0	0	0	0	0	0	0		
		zmniejszenie	-56009	-56009	-53203	-46004	-7199	0	-2806	0	0	0	0	0	0	0	0	0	
		zwiększenie	56009	56009	53203	46004	7199	0	2806	0	0	0	0	0	0	0	0	0	
		po zmianach	1146500	1146500	1103375	978620	124755	0	43125	0	0	0	0	0	0	0	0	0	0
80103		przed zmianą	57817	57817	54873	46405	8468	0	2944	0	0	0	0	0	0	0	0		
		zmniejszenie	0	0	0	0	0	0	0	0	0	0	0	0	0	0	0	0	
		zwiększenie	26411	26411	24840	22280	2560	0	1571	0	1571	0	0	0	0	0	0	0	
		po zmianach	84228	84228	79713	68685	11028	0	4515	0	4515	0	0	0	0	0	0	0	
	3020	przed zmianą	2944	2944	0	0	0	0	2944	0	0	0	0	0	0	0	0		
		zmniejszenie	0	0	0	0	0	0	0	0	0	0	0	0	0	0	0		
		zwiększenie	1571	1571	0	0	0	0	0	1571	0	0	0	0	0	0	0		
		po zmianach	4515	4515	0	0	0	0	0	4515	0	0	0	0	0	0	0		
	4010	przed zmianą	36797	36797	36797	36797	36797	0	0	0	0	0	0	0	0	0	0		
		zmniejszenie	0	0	0	0	0	0	0	0	0	0	0	0	0	0	0		
		zwiększenie	18398	18398	16398	18398	0	0	0	18398	0	0	0	0	0	0	0		
		po zmianach	55195	55195	55195	55195	0	0	0	55195	0	0	0	0	0	0	0		
	4110	przed zmianą	7062	7062	7062	7062	7062	0	0	0	0	0	0	0	0	0	0		
		zmniejszenie	0	0	0	0	0	0	0	0	0	0	0	0	0	0	0		
		zwiększenie	3398	3398	3398	3398	0	0	0	3398	0	0	0	0	0	0	0		
		po zmianach	10460	10460	10460	10460	0	0	0	10460	0	0	0	0	0	0	0		
	4120	przed zmianą	1006	1006	1006	1006	1006	0	0	0	0	0	0	0	0	0	0		
		zmniejszenie	0	0	0	0	0	0	0	0	0	0	0	0	0	0	0		
		zwiększenie	484	484	484	484	0	0	0	484	0	0	0	0	0	0	0		
		po zmianach	1490	1490	1490	1490	0	0	0	1490	0	0	0	0	0	0	0		









Dział	Rozdział	Nazwa	Plan	Z tego:													z tego:	
				Wydanki budżetowych,	Wydanki związane z realizacją ich statutowych zadań,	Wynagrodzenia i składki od nich naliczane	z tego:		dotacje na zadania bieżące	świadczenia na rzecz osób fizycznych;	wydatki na programy finansowane z udziałem środków, o których mowa w art. 5 ust. 1 pkt 9 i 13,	wypłaty z tytułu poręczeń i gwarancji	obsługa długu	Wydatki majątkowe	inwestycje i zakupy inwestycyjne	w tym:	zakup i objęcie akcji i udziałów oraz wniesienie wkładów do spółek prawa handlowego.	
							Wydanki budżetowych,	Wynagrodzenia i składki od nich naliczane										Wydanki związane z realizacją ich statutowych zadań,
1	2	4	5	6	7	8	9	10	11	12	13	14	15	16	17	18		
853		Pozostałe zadania w zakresie polityki społecznej	przed zmianą	380000	379000	276000	103000	0	0	1000	0	0	0	0	0	0	0	
			zmniejszenie	0	0	0	0	0	0	0	0	0	0	0	0	0	0	0
			zwiększenie	72089	72089	72089	0	0	0	0	0	0	0	0	0	0	0	0
85305	Żłobki	po zmianach	452089	451089	348089	103000	0	0	1000	0	0	0	0	0	0	0		
		przed zmianą	380000	379000	276000	103000	0	0	0	1000	0	0	0	0	0	0	0	
		zmniejszenie	0	0	0	0	0	0	0	0	0	0	0	0	0	0	0	
4010	Wynagrodzenia osobowe pracowników	zwiększenie	72089	72089	72089	0	0	0	0	0	0	0	0	0	0	0	0	
		po zmianach	452089	451089	348089	103000	0	0	0	1000	0	0	0	0	0	0	0	
		przed zmianą	210000	210000	210000	0	0	0	0	0	0	0	0	0	0	0	0	
4110	Składki na ubezpieczenia społeczne	zwiększenie	60000	60000	60000	0	0	0	0	0	0	0	0	0	0	0	0	
		po zmianach	270000	270000	270000	0	0	0	0	0	0	0	0	0	0	0	0	
		przed zmianą	50000	50000	50000	0	0	0	0	0	0	0	0	0	0	0	0	
4120	Składki na Fundusz Pracy	zwiększenie	2089	2089	2089	0	0	0	0	0	0	0	0	0	0	0	0	
		po zmianach	18089	18089	18089	0	0	0	0	0	0	0	0	0	0	0	0	
		przed zmianą	380000	379000	276000	103000	0	0	0	1000	0	0	0	0	0	0	0	
<b>Wydatki razem:</b>			72089	72089	72089	0	0	0	0	0	0	0	0	0	0	0		
			452089	451089	348089	103000	0	0	1000	0	0	0	0	0	0	0		

### Nazwa jednostki: Urząd Gminy w Miejscu Piastowym

Dział	Rozdział	Nazwa	Plan	Z tego:													z tego:	
				Wydanki budżetowych,	Wynagrodzenia i składki od nich naliczane	Wydanki związane z realizacją ich statutowych zadań,	z tego:		dotacje na zadania bieżące	świadczenia na rzecz osób fizycznych;	wydatki na programy finansowane z udziałem środków, o których mowa w art. 5 ust. 1 pkt 9 i 13,	wypłaty z tytułu poręczeń i gwarancji	obsługa długu	Wydatki majątkowe	inwestycje i zakupy inwestycyjne	w tym:	zakup i objęcie akcji i udziałów oraz wniesienie wkładów do spółek prawa handlowego.	
							Wydanki budżetowych,	Wynagrodzenia i składki od nich naliczane										Wydanki związane z realizacją ich statutowych zadań,
1	2	4	5	6	7	8	9	10	11	12	13	14	15	16	17	18		
853		Pozostałe zadania w zakresie polityki społecznej	przed zmianą	380000	379000	276000	103000	0	0	1000	0	0	0	0	0	0	0	
			zmniejszenie	0	0	0	0	0	0	0	0	0	0	0	0	0	0	0
			zwiększenie	72089	72089	72089	0	0	0	0	0	0	0	0	0	0	0	0
85305	Żłobki	po zmianach	452089	451089	348089	103000	0	0	1000	0	0	0	0	0	0	0		
		przed zmianą	380000	379000	276000	103000	0	0	0	1000	0	0	0	0	0	0	0	
		zmniejszenie	0	0	0	0	0	0	0	0	0	0	0	0	0	0	0	
4010	Wynagrodzenia osobowe pracowników	zwiększenie	72089	72089	72089	0	0	0	0	0	0	0	0	0	0	0	0	
		po zmianach	452089	451089	348089	103000	0	0	0	1000	0	0	0	0	0	0	0	
		przed zmianą	210000	210000	210000	0	0	0	0	0	0	0	0	0	0	0	0	
4110	Składki na ubezpieczenia społeczne	zwiększenie	60000	60000	60000	0	0	0	0	0	0	0	0	0	0	0	0	
		po zmianach	270000	270000	270000	0	0	0	0	0	0	0	0	0	0	0	0	
		przed zmianą	50000	50000	50000	0	0	0	0	0	0	0	0	0	0	0	0	
4120	Składki na Fundusz Pracy	zwiększenie	2089	2089	2089	0	0	0	0	0	0	0	0	0	0	0	0	
		po zmianach	18089	18089	18089	0	0	0	0	0	0	0	0	0	0	0	0	
		przed zmianą	380000	379000	276000	103000	0	0	0	1000	0	0	0	0	0	0	0	
<b>Wydatki razem:</b>			72089	72089	72089	0	0	0	0	0	0	0	0	0	0	0		
			452089	451089	348089	103000	0	0	1000	0	0	0	0	0	0	0		





**TABELA Nr 3**

Ustala się wydatki majątkowe na rok 2016 z podziałem na zadania:

Dział	Rozdział	Paragraf	Treść	Wartość
<b>010</b>			<b>Rolnictwo i leśnictwo</b>	<b>750 000,00</b>
	01010		Infrastruktura wodociągowa i sanitacyjna wsi	750 000,00
		6050	Wydatki inwestycyjne jednostek budżetowych	750 000,00
			Budowa sieci wodociągowej w miejscowości Rogi	700 000,00
			Rozbudowa sieci kanalizacji i wodociągów	50 000,00
<b>600</b>			<b>Transport i łączność</b>	<b>1 800 000,00</b>
	60014		Drogi publiczne powiatowe	1 100 000,00
		6300	Dotacja celowa na pomoc finansową udzielaną między jednostkami samorządu terytorialnego na dofinansowanie własnych zadań inwestycyjnych i zakupów inwestycyjnych	1 100 000,00
			Przebudowa drogi powiatowej Nr 2001R Rogi-Lubatówka-Lubatowa wraz z budową chodnika w m. Rogi	1 100 000,00
	60016		Drogi publiczne gminne	700 000,00
		6050	Wydatki inwestycyjne jednostek budżetowych	700 000,00
			Remont dróg gminnych	700 000,00
<b>700</b>			<b>Gospodarka mieszkaniowa</b>	<b>35 000,00</b>
	70005		Gospodarka gruntami i nieruchomościami	35 000,00
		6060	Wydatki na zakupy inwestycyjne jednostek budżetowych	35 000,00
			Zakup działki we Wrocance	35 000,00
<b>710</b>			<b>Działalność usługowa</b>	<b>5 000,00</b>
	71035		Cmentarze	5 000,00
		6060	Wydatki na zakupy inwestycyjne jednostek budżetowych	5 000,00
			Zakupy inwestycyjne	5 000,00
<b>750</b>			<b>Administracja publiczna</b>	<b>50 000,00</b>
	75023		Urzędy gmin (miast i miast na prawach powiatu)	50 000,00
		6050	Wydatki inwestycyjne jednostek budżetowych	30 000,00
			Utwardzenie placu obok Urzędu Gminy	30 000,00
		6060	Wydatki na zakupy inwestycyjne jednostek budżetowych	20 000,00
			Zakupy inwestycyjne	20 000,00
<b>754</b>			<b>Bezpieczeństwo publiczne i ochrona przeciwpożarowa</b>	<b>10 000,00</b>
	75412		Ochotnicze straże pożarne	10 000,00
		6060	Wydatki na zakupy inwestycyjne jednostek budżetowych	10 000,00
			Zakupy inwestycyjne	10 000,00
<b>801</b>			<b>Oświata i wychowanie</b>	<b>100 000,00</b>

80101		Szkoły podstawowe	100 000,00
	6050	Wydatki inwestycyjne jednostek budżetowych	100 000,00
		Budowa sali gimnastycznej przy Szkole Podstawowej w Zalesiu	100 000,00
<b>900</b>		<b>Gospodarka komunalna i ochrona środowiska</b>	<b>125 000,00</b>
	90015	Oświetlenie ulic, placów i dróg	25 000,00
	6050	Wydatki inwestycyjne jednostek budżetowych	25 000,00
		Projekt oświetlenia ulicy od Domu Ludowego w kierunku "Dzielnic", projekt oświetlenia drogi umiejscowionej pomiędzy domami w kierunku szkoły w Widaczu	5 000,00
		Wykonanie oświetlenia ulicznego przy chodniku prowadzącym do szkoły i kościoła w Targowiskach	20 000,00
	90095	Pozostała działalność	100 000,00
	6050	Wydatki inwestycyjne jednostek budżetowych	100 000,00
		Rewitalizacja centrum miejscowości Miejsce Piastowe	100 000,00
<b>921</b>		<b>Kultura i ochrona dziedzictwa narodowego</b>	<b>100 000,00</b>
	92109	Domy i ośrodki kultury, świetlice i kluby	100 000,00
	6060	Wydatki na zakupy inwestycyjne jednostek budżetowych	100 000,00
		Zakup sceny mobilnej	100 000,00
<b>Razem</b>			<b>2 975 000,00</b>

## Zmiany RG Nr XIX z 14.03.2016

Dz	Rozdz	§		zwiększenie	zmniejszenie	
			<b>DOCHODY</b>	<b>336 439</b>	<b>227 800</b>	<b>108 639</b>
			<i>dochody bieżące</i>	<i>336 439</i>	<i>227 800</i>	<i>108 639</i>
756	75601	350	karta podatkowa	15 000		
	75616	350	karta podatkowa		15 000	
801	80103	660	odpłatność za opiekę w oddz.przedszk.	22 800		
			zwrot kosztów za dzieci z terenu innej gminy uczęszczające do przedszkoli publicznych w gminie)			
		830		40 000		
		2030	dotacja	100 000		
		2031	dotacja	20 150		
	80104	660	odpłatność za opiekę w przedszkolu		22 800	
			zwrot kosztów za dzieci z terenu innej gminy uczęszczające do przedszkoli publicznych w gminie)			
		830			70 000	
		2030	dotacja		120 000	
			zwrot kosztów za dzieci z terenu innej gminy uczęszczające do przedszkoli publicznych w gminie)			
	80106	830		30 000		
		2030	dotacja	20 000		
		2030	dotacja	3 900		
	80195	2700	projekt "na własne konto"	2 500		
		2700	"Ptasie radio" program ekologiczny	10 000		
853	85305	2030	dotacja "Maluch"	72 089		
				<b>zmniejszenie</b>	<b>zwiększenie</b>	
			<b>WYDATKI</b>	<b>731 302</b>	<b>839 941</b>	<b>108 639</b>
			<i>wydatki bieżące</i>	<i>731 302</i>	<i>804 941</i>	<i>73 639</i>
600	60016		drogi gminne	40 000		
700	70005	4300	opłaty notarialne		5 000	
801	80101	4300	zakup usług		23 050	
	80103		oddziały przedszkolne		570 172	
	80104		przedszkola	691 302		
	80106		inne formy wych.przedszkolnego		121 130	
	80195	4170	projekt "na własne konto"		2 500	
			"Ptasie radio" program ekologiczny		11 000	
853	85305		żłobek (wynagrodzenia + ZUS)		72 089	
			<i>wydatki majątkowe</i>	<i>0</i>	<i>35 000</i>	<i>35 000</i>
700	70005	6060	zakup działki we Wrocance		35 000	
			<b>razem</b>	<b>1 067 741</b>	<b>1 067 741</b>	<b>0</b>