

**UCHWAŁA Nr IX/63/2015
RADY GMINY MIEJSCE PIASTOWE**

z dnia 26 sierpnia 2015 r.

**w sprawie uchwalenia zmiany Studium Uwarunkowań i Kierunków
Zagospodarowania Przestrzennego Gminy Miejsce Piastowe**

Na podstawie art. 18 ust. 2 pkt 5 ustawy z dnia 8 marca 1990 r. o samorządzie gminnym (Dz. U. 2013 r. poz. 594 z późn. zm.) oraz art. 12 ust. 1 w związku z art. 27 ustawy z dnia 27 marca 2003 r. o planowaniu i zagospodarowaniu przestrzennym (Dz. U. z 2015 r. poz. 199 z późn. zm.) uchwała się, co następuje:

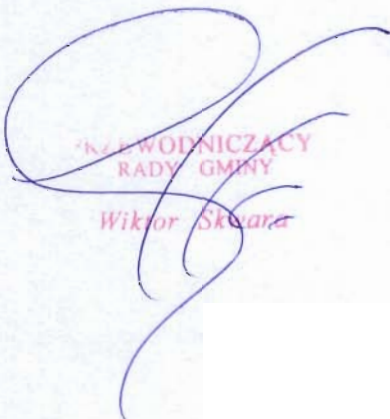
§ 1. Uchwała się zmianę Studium Uwarunkowań i Kierunków Zagospodarowania Przestrzennego Gminy Miejsce Piastowe, przyjętego Uchwałą Nr XXIV/167/2000 Rady Gminy Miejsce Piastowe z dnia 15 grudnia 2000 r. wraz z późniejszymi zmianami.

§ 2. 1. Załącznikami do niniejszej uchwały są:

- 1) Rysunek Jednolity – „Kierunki Zagospodarowania Przestrzennego, Polityka Przestrzenna” w skali 1:10000 - Załącznik Nr 1;
- 2) Tekst Jednolity – „Kierunki Zagospodarowania Przestrzennego, Polityka Przestrzenna” – Załącznik Nr 2;
- 3) Uwarunkowania do Zmiany Studium Uwarunkowań i Kierunków Zagospodarowania Przestrzennego Gminy Miejsce Piastowe - Załącznik Nr 3.

§ 3. Wykonanie uchwały powierza się Wójtowi Gminy Miejsce Piastowe.

§ 4. Uchwała wchodzi w życie z dniem podjęcia.


WZŁOWODNICZĄCY
RADY GMINY
Wiktor Skwara

**ZMIANA
STUDIUM UWARUNKOWAŃ I KIERUNKÓW
ZAGOSPODAROWANIA PRZESTRZENNEGO
GMINY MIEJSCE PIASTOWE**

(fragment projektu rysunku jednolitego)

**POLITYKA PRZESTRZENNA
KIERUNKI ZAGOSPODAROWANIA PRZESTRZENNEGO
SKALA 1:10 000**

ZALĄCZNIK NR 1 DO UCHWAŁY NR IX/63/2015

RADY GMINY MIEJSCE PIASTOWE Z DNIA 26 SIERPNI 2015r.



OZNACZENIA ZMIANY STUDIUM:

— GRANICA OBSZARU OBJĘTEGO ZMIANĄ STUDIUM

U4 OBSZAR USŁUG KOMERCYJNYCH

PRZEWODNICZĄCY
RADY GMINY

Wiktor Skwara



**STUDIUM
UWARUNKOWAŃ I KIERUNKÓW
ZAGOSPODAROWANIA PRZESTRZENNEGO
GMINY
MIEJSCE PIASTOWE**

**KIERUNKI ZAGOSPODAROWANIA PRZESTRZENNEGO,
POLITYKA PRZESTRZENNA**

TEKST JEDNOLITY

Załącznik nr 2 do uchwały Nr IX/63/2015
Rady Gminy Miejsce Piastowe z dnia 26 sierpnia 2015r.
(zmiany wprowadzone w/w uchwałą wyróżniono czcionką koloru czerwonego)

MIEJSCE PIASTOWE – 2015 r.

**PRZEWODNICZĄCY
RADY GMINY**

Wiktor Skwara

1. OBSZAR USŁUG KOMERCYJNYCH – U4

Obszar ma umożliwić lokalizację usług komercyjnych.

Kierunki zmian w strukturze przestrzennej oraz w przeznaczeniu terenów:

Wyznaczony obszar przeznaczony jest na lokalizację usług komercyjnych, w tym handlowych.

Dopuszcza się lokalizację dróg wewnętrznych, ciągów pieszo-jezdnych, parkingów, sieci i urządzeń infrastruktury technicznej.

Kierunki i wskaźniki dotyczące zagospodarowania oraz użytkowania terenów:

- wysokość budynków - maksymalnie do 6,0 m. p.p.t.,
- zachowanie minimum 5% powierzchni terenu w postaci biologicznie czynnej,
- powierzchnia zabudowy nie może przekroczyć 70% powierzchni obszaru,
- miejsca postojowe w ilości minimum 4 miejsca na 100 m² powierzchni użytkowej;

Zasady ochrony środowiska i jego zasobów, ochrony przyrody i krajobrazu kulturowego:

- zabudowa i zagospodarowanie obszaru powinno oznaczać się wysokimi walorami estetycznymi,
- obowiązuje szczególna dbałość w zakresie rozwiązań gospodarki wodno – ściekowej i bezwzględne przestrzeganie wymogów prawnych dotyczących składowania i unieszkodliwiania odpadów.

Zasady ochrony dziedzictwa kulturowego i zabytków oraz dóbr kultury współczesnej:

- przy zagospodarowaniu terenu uwzględnić wpisaną do gminnej ewidencji zabytków kapliczkę murowaną (1850-1875 r.) oraz zabudowę drewnianą, stanowiącą fragmenty zachowanego układu zabudowy wiejskiej.

Kierunki rozwoju komunikacji i infrastruktury technicznej:

- obsługa komunikacyjna z drogi gminnej publicznej (ul. Cmentarnej),
- wyposażenie obszaru w niezbędną sieć i urządzenia infrastruktury technicznej.

UZASADNIENIE ZAWIERAJĄCE OBJAŚNIENIA PRZYJĘTYCH ROZWIĄZAŃ ORAZ SYNTEZĘ USTALEŃ ZMIANY STUDIUM UWARUNKOWAŃ I KIERUNKÓW ZAGOSPODAROWANIA PRZESTRZENNEGO GMINY MIEJSCE PIASTOWE

Zmiana Studium została sporządzona na podstawie Uchwały Nr XXXIX/299/13 Rady Gminy Miejsce Piastowe z dnia 18 grudnia 2013 r. w sprawie przystąpienia do sporządzenia zmiany Studium Uwarunkowań i Kierunków Zagospodarowania Przestrzennego Gminy Miejsce Piastowe. Obszar zmiany położony jest w miejscowości Miejsce Piastowe w gminie Miejsce Piastowe.

Celem zmiany Studium jest umożliwienie opracowania zmiany Miejscowego Planu Zagospodarowania Przestrzennego „Miejsce Piastowe 1” z przeznaczeniem obszaru objętego zmianą pod zabudowę usługową. Przewidywane przeznaczenie i zagospodarowanie tego terenu nie odpowiada ustaleniom obowiązującego Studium, stąd konieczność jego zmiany.

Przedmiotem zmiany Studium jest wyznaczenie obszaru usług komercyjnych.

Zmiana Studium została sporządzona stosownie do przepisów ustawy z dnia 27 marca 2003 r. o planowaniu i zagospodarowaniu przestrzennym (t.j. Dz.U. z 2015 r. poz. 199 z późn. zm.), ustawy z dnia 3 października 2008 r. o udostępnianiu informacji o środowisku i jego ochronie, udziale społeczeństwa w ochronie środowiska oraz ocenach oddziaływania na środowisko (Dz.U. z 2013 r. poz. 1235 z późn. zm.) oraz rozporządzenia Ministra Infrastruktury z dnia 28 kwietnia 2004 r. w sprawie zakresu projektu studium uwarunkowań i kierunków zagospodarowania przestrzennego gminy (Dz.U. Nr 118 poz. 1233).

W zmianie Studium Uwarunkowań i Kierunków Zagospodarowania Przestrzennego Gminy Miejsce Piastowe przyjęto następujące rozwiązania i ustalenia w zakresie:

- 1. kierunków zmian w strukturze przestrzennej gminy Miejsce Piastowe oraz w przeznaczeniu terenów.** Zmieniono przeznaczenie terenu położonego w miejscowości Miejsce Piastowe. Teren ten określony na rysunku obowiązującego Studium jako „istniejący teren budownictwa mieszkaniowo-usługowego o niskiej intensywności zabudowy”, zmieniono na „obszar usług komercyjnych” oznaczony symbolem U4. W tekście studium w strefie osadnictwa wydzielono kolejny obszar pod poz. 3 „Obszar usług komercyjnych – U4”. Wyznaczony obszar przeznacza się na lokalizację usług komercyjnych, w tym handlowych. Dopuszcza się lokalizację dróg wewnętrznych, ciągów pieszo-jezdnych, parkingów, sieci i urządzeń infrastruktury technicznej.
- 2. kierunków i wskaźników dotyczących zagospodarowania oraz użytkowania terenów, w tym tereny wyłączone spod zabudowy.** Określono kierunki zagospodarowania oraz użytkowania terenu poprzez podanie wysokości zabudowy, powierzchni zabudowy, udziału powierzchni biologicznie czynnej i ilości miejsc postojowych. Nie określono terenów wyłączonych spod zabudowy.
- 3. obszary oraz zasady ochrony środowiska i jego zasobów, ochrony przyrody, krajobrazu kulturowego i uzdrowisk.** Określono zasady ochrony środowiska, ochrony przyrody i krajobrazu kulturowego ze szczególnym uwzględnieniem dbałości o zachowanie walorów estetycznych zabudowy i zagospodarowania terenu oraz dbałości w zakresie rozwiązań gospodarki wodno-ściekowej i przestrzegania wymogów prawnych dotyczących składowania i unieszkodliwiania odpadów. Obszary oraz zasady ochrony uzdrowisk nie dotyczą obszaru objętego zmianą Studium.
- 4. obszary i zasady ochrony dziedzictwa kulturowego i zabytków oraz dóbr kultury współczesnej.** Obszar objęty zmianą Studium został wyłączony z zaproponowanej w obowiązującym Studium orientacyjnej „strefy dbałości o estetykę obiektów i ład przestrzenny”. Ustalona w rozdział VIII obowiązującego Studium polityka i zakres ochrony dziedzictwa kulturowego i kształtowania krajobrazu, w wyniku w prowadzonych zmian w projekcie rysunku Studium, nie dotyczy obszaru objętego zmianą. Przy zagospodarowaniu tego

terenu należy jednak uwzględnić wpisaną do gminnej ewidencji zabytków kapliczkę murowaną (1850 -1875) oraz zabudowę drewnianą, stanowiącą fragmenty zachowanego układu zabudowy wiejskiej.

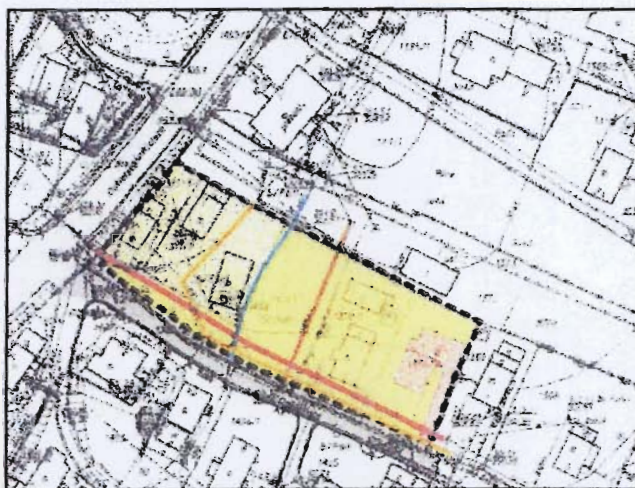
5. **kierunków rozwoju systemów komunikacji i infrastruktury technicznej** - określono obsługę komunikacyjną z drogi gminnej publicznej i wyposażenie obszaru w niezbędną sieć i urządzenia infrastruktury technicznej;
6. **obszarów, na których rozmieszczone będą inwestycje celu publicznego o znaczeniu lokalnym** – nie dotyczy terenu objętego zmianą Studium;
7. **obszarów, na których rozmieszczone będą inwestycje celu publicznego o znaczeniu ponadlokalnym, zgodnie z ustaleniami planu zagospodarowania przestrzennego województwa i ustaleniami programów, o których mowa w art. 48 ust. 1** – nie dotyczy terenu objętego zmianą Studium;
8. **obszarów, dla których obowiązkowe jest sporządzenie miejscowego planu zagospodarowania przestrzennego na podstawie przepisów odrębnych, w tym obszarów wymagających przeprowadzenia scaleń i podziału nieruchomości, a także obszarów rozmieszczenia obiektów handlowych o powierzchni powyżej 2000 m² oraz obszarów przestrzeni publicznej** – nie dotyczy terenu objętego zmianą Studium;
9. **obszarów, dla których gmina zamierza sporządzić miejscowy plan zagospodarowania przestrzennego, w tym obszarów wymagających zmiany przeznaczenia gruntów rolnych i leśnych na cele nierolnicze i nieleśne.** Podjęto uchwałę o przystąpieniu do sporządzenia zmiany Miejscowego Planu Zagospodarowania Przestrzennego „Miejsce Piastowe 1” w granicach objętych zmianą Studium. Przedmiotem zmiany planu jest zmiana przeznaczenia terenu zabudowy mieszkaniowej jednorodzinnej na teren zabudowy usługowej i handlu. Teren objęty zmianą planu nie wymaga zmiany przeznaczenia gruntów rolnych na cele nierolnicze i nieleśne.
10. **kierunków i zasad kształtowania rolniczej i leśnej przestrzeni produkcyjnej** – – nie dotyczy terenu objętego zmianą Studium;
11. **obszarów szczególnego zagrożenia powodzią oraz obszarów osuwania się mas ziemnych** – na terenie objętym zmianą Studium nie występują obszary szczególnego zagrożenia powodzią i obszary osuwania się mas ziemnych;
12. **obiektów lub obszarów, dla których wyznacza się w złożu kopaliny filar ochronny** – nie dotyczy terenu objętego zmianą Studium;
13. **obszarów pomników zagłady i ich stref ochronnych oraz obowiązujące na nich ograniczenia prowadzenia działalności gospodarczej, zgodnie z przepisami ustawy z dnia 7 maja 1999 r. o ochronie terenów byłych hitlerowskich obozów zagłady (Dz.U. Nr 41, poz. 412 z późn. zm.)** – nie dotyczy terenu objętego zmianą Studium;
14. **obszarów wymagających przekształceń, rehabilitacji lub rekultywacji** – nie dotyczy terenu objętego zmianą Studium;
15. **granic terenów zamkniętych i ich stref ochronnych** – nie dotyczy terenu objętego zmianą Studium;
16. **innych obszarów problemowych, w zależności od uwarunkowań i potrzeb zagospodarowania występujących w gminie** – w zmianie Studium nie wyznaczono obszarów problemowych.

*STUDIUM UWARUNKWAŃ I KIERUNKÓW ZAGOSPODAROWANIA PRZESTRZENNEGO GMINY MIEJSCE PIASTOWE
U S T A L E N I A S T U D I U M*

Rozwiązania przyjęte w zmianie Studium Uwarunkowań i Kierunków Zagospodarowania Przestrzennego Gminy Miejsce Piastowe są konsekwencją przemian, które nastąpiły w zagospodarowaniu przestrzennym od momentu uchwalenia studium do obecnego czasu.

Wójt Gminy Miejsce Piastowe

**UWARUNKOWANIA
DO ZMIANY
STUDIUM UWARUNKOWAŃ I KIERUNKÓW ZAGOSPODAROWANIA
PRZESTRZENNEGO GMINY MIEJSCE PIASTOWE**



Załącznik nr 3 do Uchwały Nr IX/63/2015
Rady Gminy Miejsce Piastowe
Z dnia 26 sierpnia 2015r.

PRZEWODNICZĄCY
RADY GMINY
Wiktor Skwara

Miejsce Piastowe – 2015r

SPIS TREŚCI:

1. Dotychczasowe przeznaczenie, zagospodarowanie i uzbrojenie terenu	3
2. Stan ład przestrzennego i wymogi jego ochrony	5
3. Stan środowiska.....	6
4. Stan dziedzictwa kulturowego i zabytków oraz dóbr kultury współczesnej.	8
5. Warunki i jakość życia mieszkańców w tym ochrony ich zdrowia.	8
6. Zagrożenia bezpieczeństwa ludzi i mienia	8
7. Potrzeby i możliwości rozwoju gminy	8
8. Stan prawny gruntów	8
9. Obiekty i tereny chronione na podstawie przepisów odrębnych	8
10. Obszary naturalnych zagrożeń geologicznych	8
11. Złoża kopalin i zasoby wód podziemnych	8
12. Tereny górnicze wyznaczone na podstawie przepisów odrębnych.....	9
13. Stan systemów komunikacji i infrastruktury technicznej (gospodarka wodno- ściekowa, energetyczna, gospodarka odpadami).....	9
14. Zadania służące realizacji ponadlokalnych celów publicznych	9
15. Wymagania dotyczące ochrony przeciwpowodziowej	9

1. Dotychczasowe przeznaczenie, zagospodarowanie i uzbrojenie terenu

Administracyjnie tereny objęte projektem zmiany studium położone jest w Miejscu Piastowym, powiat krośnieński, województwo podkarpackie.



Teren ten, o powierzchni ok.. 0,36 ha, od północy, wschodu i południa graniczy z terenami zabudowy mieszkaniowej jednorodzinnej. Natomiast od strony zachodniej z drogą krajową nr 9 i dalej w tym samym kierunku z terenami zabudowy mieszkaniowej jednorodzinnej sąsiadującymi od północy z obiektem sakralnym – kościół parafialny Nawiedzenia Najświętszej Maryi Panny w Miejscu Piastowym.

Teren wyposażony jest w energię elektryczną, gaz, wodę i kanalizację sanitarną.

Dokumentacja fotograficzna



MIEJSCE I KIERUNEK WYKONANIA ZDJĘCIA



2. Stan ładu przestrzennego i wymogi jego ochrony

UWARUNKOWANIA
DO ZMIANY
STUDIUM UWARUNKOWAŃ I KIERUNKÓW
ZAGOSPODAROWANIA PRZESTRZENNEGO
GMINY MIEJSCE PIASTOWE

SKALA 1:2 000



Teren ten od północy, wschodu i południa graniczy z terenami zabudowy mieszkaniowej jednorodzinnej. Natomiast od strony zachodniej z drogą krajową nr 9 i dalej w tym samym kierunku z terenami zabudowy mieszkaniowej jednorodzinnej sąsiadującymi od północy z obiektem sakralnym – kościół parafialny Nawiedzenia Najświętszej Maryi Panny w Miejscu Piastowym.

Analizowany obszar zajmuje powierzchnię ok. 0,36 ha.

W obszarze objętym zmianą Znajdują się trzy budynki mieszkalne jednorodzinne, niezamieszkałe, w bardzo złym stanie technicznym, przeznaczone do rozbiórki, budynki

gospodarcze oraz kapliczka wpisana do gminnej ewidencji zabytków. Pozostałą część terenu stanowi roślinność trawiasta.

Teren wyposażony jest w energię elektryczną, gaz, wodę i kanalizację sanitarną.

3. Stan środowiska

- **rolnicza i leśna przestrzeń produkcyjna**

W obrębie obszaru zmiany występują grunty oznaczone w ewidencji jako B, B-PsIII i S-PsIII. Teren nie jest użytkowany rolniczo..

- **wielkość i jakość zasobów wodnych**

Wody powierzchniowe – omawiany obszar odwadniany jest przez potok Lubatówka zlokalizowany w odległości ok. 400,00 m na zachód od granicy opracowania, stanowi on lewobrzeżny dopływ rzeki Wisłok, będącej lewobrzeżnym dopływem rzeki San, prawobrzeżnego dopływu Wisły.

Wody powodziowe – teren objęty projektem zmiany planu znajduje się poza zasięgiem występowania wód powodziowych. Teren ten nie stanowi obszaru zalewowego wyżej wymienionego potoku Lubatówka.

Wody podziemne – teren opracowania położony jest na obszarze wschodniej części Karpat fliszowych zaliczanych do prowincji karpackiej, regionu zewnętrznokarpackiego i rejonu iwonickiego (Paczyński, Płochniewski 1996). Ponieważ pod względem geologicznym omawiany region jest niejednorodny, strefa zawodniona tworzy nieciągły poziom wodonośny o zróżnicowanych cechach.

Utwory piaskowcowo-łupkowe występujące na analizowanym terenie są słaboprzepuszczalne. Właściwości gromadzenia i przewodzenia wody zależą od udziału piaskowców. Wody podziemne związane są z przypowierzchniową strefą zwietrzałego i spękanego fliszu, zbudowanego z odmiennych litologicznie skał różnego wieku (Chowaniec 1991). Charakteryzuje się ona brakiem ciągłości i zmiennością hydrologiczną. Średnie współczynniki filtracji dla utworów fliszowych wynoszą $nx10^{-5}$ — $nx10^{-6}$ m/s (Poprawa 1970; Chowaniec 1991). Wody podziemne są zasilane przez bezpośrednią infiltrację opadów atmosferycznych.

Jakość wód – zgodnie z Rozporządzeniem nr 4/2014 Dyrektora Regionalnego Zarządu Gospodarki Wodnej w Krakowie w sprawie warunków korzystania z wód regionu wodnego Górnej Wisły teren objęty projektem zmiany planu położony jest w obrębie Jednolitej Części Wód powierzchniowych *Lubatówka* (PLRW200012226329) i podziemnych 157.

– Jednolita Część Wód powierzchniowych *Lubatówka* (PLRW200012226329):

Zgodnie z w/w rozporządzeniem jest to silnie zmieniona część wód, dla której celem środowiskowym jest osiągnięcie dobrego potencjału wód.

W 2012 roku Wojewódzki Inspektorat Ochrony Środowiska w Rzeszowie (Raport o stanie środowiska w województwie podkarpackim, 2013 r.) dokonał oceny dla przedmiotowej JCW powierzchniowych w zakresie stanu/potencjału ekologicznego. Przedmiotowa JCW objęta została monitoringiem obserwacyjnym.

Wyniki klasyfikacji potencjału ekologicznego, chemicznego i stanu wód w JCW rzecznych są następujące:

Nazwa i kod JCW		Babulówka PLRW200017219299	
Nazwa i kod punktu pomiarowo-kontrolnego		Iwoniczanka – Iwonicz-Zdrój PL01S1601_2219	
		Lubatówka –Krosno PL01S1601_1930	
Typ abiotyczny		Potok fliszowy (12)	
Silnie zmieniona jednolita część wód (Tak/Nie)		Tak	
Program monitoringu		Monitoring obserwacyjny MO	
Klasyfikacja elementów jakości wód	Klasa elementów hydromorfologicznych		II
	Klasa elementów fizykochemicznych		I
	Wybrane elementy biologiczne dla JCW	Klasa elementów BIOL	III
		Ichtiofauna	II
		Fitobentos	III
POTENCJAŁ EKOLOGICZNY		UMIARKOWANY	
Ocena spełnienia wymagań dodatkowych dla obszarów chronionych (Tak/Nie)		NIE MOEU – obszary chronione wrażliwe na eutrofizację wywołaną zanieczyszczeniami pochodzącymi ze źródeł komunalnych MOPI - jednolite części wód przeznaczone do poboru wody na potrzeby zaopatrzenia ludności w wodę do spożycia	
POTENCJAŁ EKOLOGICZNY W OBSZARACH CHRONIONYCH		UMIARKOWANY	
STAN CHEMICZNY		-	
STAN JCW		ZŁY	

Według charakterystyki jednolitych części wód powierzchniowych, zawartej w Planie Gospodarowania Wodami na obszarze dorzecza Wisły, opartej na wynikach badań z lat 2008 – 2010 JCW *Lubatówka* określono jako JCW o statusie silnie zmienionej części wód, jej stan oceniono jako zły, a w ocenie ryzyka nieosiągnięcia celów środowiskowych uznano za niezagrażoną.

Przedmiotowa JCW nie została objęta wykazem jednolitych części wód powierzchniowych zagrożonych nieosiągnięciem wyznaczonych celów środowiskowych do 2015 r. (Załącznik nr 7 w/w rozporządzenia).

– Jednolita Część Wód Podziemnych – 157:

Zgodnie z w/w rozporządzeniem celem środowiskowym dla przedmiotowej JCWPd jest osiągnięcie dobrego stanu ilościowego i chemicznego.

W oparciu o badania prowadzone w punktach pomiarowych w miejscowości Krosno (miasto Krosno) i Potok (Gmina Jedlicze) oraz przeprowadzoną klasyfikację stwierdzono, że woda z otworu obserwacyjnego w Krośnie jest wodą o niezadowalającej jakości – klasa IV (w skali pięciostopniowej), natomiast w Potoku jest wodą zadowalającej jakości – klasa III (w skali pięciostopniowej).

Według charakterystyki jednolitych części wód podziemnych, przedstawionej w Planie gospodarowania wodami dla obszaru dorzecza Wisły, stan przedmiotowej JCWPd (nr 157) określono jako dobry zarówno pod względem ilościowym, jaki i chemicznym, a w ocenie ryzyka nieosiągnięcia celów środowiskowych uznano za niezagrażoną.

- **wymogi ochrony środowiska, przyrody i krajobrazu kulturowego**

Cały teren jest przekształcony antropogenicznie. Dominuje nie pielęgnowana zieleń przydomowa - roślinność trawiasta – okresowo koszona.

4. Stan dziedzictwa kulturowego i zabytków oraz dóbr kultury współczesnej.

W terenie objętym zmianą zlokalizowana jest wpisana do gminnej ewidencji zabytków kapliczka murowana (1850-1875 r.).

5. Warunki i jakość życia mieszkańców w tym ochrony ich zdrowia.

Nie zidentyfikowano zagrożeń dla zdrowia mieszkańców.

6. Zagrożenia bezpieczeństwa ludzi i mienia

Potencjalne zagrożenie wiąże się jedynie z przebiegającą wzdłuż terenu drogą krajową nr 9 i może się przejawiać w zanieczyszczeniu komunikacyjnym powietrza oraz przewozem substancji niebezpiecznych w przypadku katastrofy komunikacyjnej. Teren nie jest zagrożony powodzią.

7. Potrzeby i możliwości rozwoju gminy

Ze względu na położenie, dostępność komunikacyjną oraz wyposażenie w infrastrukturę techniczną obszar zmiany Studium może pełnić funkcje usługowo-handlowe, co może przyczynić się do rozwoju gminy.

8. Stan prawny gruntów

Obszar objęty zmianą jest własnością prywatną.

9. Obiekty i tereny chronione na podstawie przepisów odrębnych

Nie występują obiekty i obszary chronione na podstawie przepisów odrębnych z wyjątkiem wpisanej do gminnej ewidencji zabytków kapliczki murowanej

10. Obszary naturalnych zagrożeń geologicznych

Nie występują.

11. Złoża kopalin i zasoby wód podziemnych

Nie występują kopaliny.

Wody wgłębne występujące w obrębie obszaru zmiany, to głównie wody zbiornika czwartorzędowego występujące w utworach deluwialnych, na głębokości od 1,1 do 2,2 m. Poziom czwartorzędowy to poziom przypowierzchniowy, pozostający w bezpośrednim kontakcie z powierzchnią – reaguje on wprost na istniejące warunki hydrologiczne: stany wód w ciekach, wielkość opadów atmosferycznych. W najniższej części terenu, gdzie w podłożu dominują łupki, które utrudniają odpływ wód opadowych, wody te powodują uplastycznienie

gruntów. Zmiany plastyczności gruntów mogą ulegać zmianie w zależności od wilgotności pory roku.

Natomiast wody zbiornika trzeciorzędowego (szczelinowe i szczelinowo – porowe) występują w obrębie utworów fliszowych i uzależnione są od systemów szczelin i spękań w obrębie ławic piaskowcowych. Są to wody o charakterze porowym, zasilane głównie wodą pochodzenia atmosferycznego poprzez osady czwartorzędowe lub bezpośrednio na wychodniach. Stopień zawodnienia utworów fliszowych, uzależniony jest głównie od intensywności ich zeszczelinowacenia. Zwierciadło wody ma charakter naporowy i występuje na głębokości od kilku do kilkunastu m p.p.t.

Oba te poziomy pozostają często w związku hydraulicznym.

Teren ten położony jest poza obszarem Głównego Zbiornika Wód Podziemnych. Najbliżej zlokalizowanym Głównym Zbiornikiem Wód Podziemnych jest Główny Zbiornik Wód Podziemnych Nr 432 „Dolina rzeki Wisłok”. Zbiornik ten zaliczony został do głównych zbiorników wód podziemnych w Polsce, jako ten, który w przyszłości stanie się źródłem zaopatrzenia w wodę pitną. Jest to zbiornik płytki, w obrębie utworów czwartorzędowych zupełnie nie izolowany lub słabo izolowany od powierzchni głównie utworami słabo przepuszczalnymi lub nieprzepuszczalnymi.

12. Tereny górnicze wyznaczone na podstawie przepisów odrębnych

Nie występują tereny górnicze.

13. Stan systemów komunikacji i infrastruktury technicznej (gospodarka wodno-ściekowa, energetyczna, gospodarka odpadami)

- Komunikacja – teren ma bezpośredni dostęp do drogi publicznej gminnej która łączy się z drogą krajową nr 9.
- Gospodarka wodno-ściekowa – obrębie obszaru zmiany znajduje się wodociąg zbiorowego zaopatrzenia w wodę i kanalizacja zbiorcza.
- Gospodarka energetyczna – istnieją korzystne warunki zaopatrzenia w energię elektryczną.
- Gospodarka odpadami – prowadzona jest zgodnie z Planem Zagospodarowania Odpadów Gminy Miejsce Piastowe.

14. Zadania służące realizacji ponadlokalnych celów publicznych

Nie występują.

15. Wymagania dotyczące ochrony przeciwpowodziowej

Tereny objęte zmianami nie są narażone na zalanie wodami powodziowymi.