



**Analiza**  
**stanu gospodarki odpadami komunalnymi**  
**na terenie Gminy Miejsce Piastowe**

Miejsce Piastowe, kwiecień 2015 r.

## Spis treści

1. Cel i założenia analizy.....	3
2. Regulacje prawne z zakresu gospodarki odpadami.....	3
3. System gospodarowania odpadami komunalnymi na terenie Gminy Miejsce Piastowe.....	4
4. Możliwości przetwarzania zmieszanych odpadów komunalnych, odpadów zielonych oraz pozostałości z sortowania i pozostałości z mechaniczno – biologicznego przetwarzania odpadów komunalnych przeznaczonych do składowania .....	6
5. Potrzeby inwestycyjne związane z gospodarowaniem odpadami komunalnymi.....	9
6. Koszty poniesione w związku z odbieraniem, odzyskiem, recyklingiem i unieszkodliwianiem odpadów komunalnych .....	9
7. Liczba mieszkańców Gminy Miejsce Piastowe .....	9
8. Liczba właścicieli nieruchomości, którzy nie zawarli umowy, o której mowa w art. 6 ust. 1, w imieniu których gmina powinna podjąć działania, o których mowa w art. 6 ust. 6 -12 .....	10
9. Ilości odpadów komunalnych wytwarzanych na terenie Gminy Miejsce Piastowe .....	10
10. Podsumowanie i wnioski.....	19

## **1. Cel i założenie analizy**

Zgodnie z art. 3 ust. 2 pkt 10 ustawy z dnia 13 września 1996 r. o utrzymaniu czystości i porządku w gminach (tj. Dz. U. z 2013 r. poz. 1399 z późn. zm.) gminy zobowiązane są do wykonywania corocznej analizy stanu gospodarki odpadami komunalnymi, w celu weryfikacji możliwości technicznych i organizacyjnych gminy w zakresie gospodarowania odpadami komunalnymi. Analiza ta ma na celu zweryfikowanie możliwości przetwarzania zmieszanych odpadów komunalnych, odpadów zielonych oraz pozostałości z sortowania i pozostałości z mechaniczno – biologicznego przetwarzania odpadów komunalnych przeznaczonych do składowania, a także potrzeb inwestycyjnych związanych z gospodarowaniem odpadami komunalnymi, kosztów poniesionych w związku z odbieraniem, odzyskiem, recyklingiem i unieszkodliwianiem odpadów komunalnych. Ma ona również dostarczyć informacji dotyczących liczby mieszkańców, liczby właścicieli nieruchomości, którzy nie wykonują obowiązków wynikających z ustawy, ilości odpadów komunalnych wytwarzanych na terenie gminy, a także ilości zmieszanych odpadów komunalnych, odpadów zielonych odbieranych z terenów gminy oraz powstających z przetwarzania odpadów komunalnych pozostałości z sortowania i pozostałości z mechaniczno – biologicznego przetwarzania odpadów komunalnych przeznaczonych do składowania. Poniższa analiza obejmuje okres funkcjonowania systemu gospodarowania odpadami komunalnymi na terenie Gminy Miejsce Piastowe od 1 lipca 2013 r. do 31 grudnia 2014 r.

## **2. Regulacje prawne z zakresu gospodarki odpadami**

Podczas opracowania niniejszej analizy wykorzystano następujące dokumenty:

### **Ustawy:**

1. Ustawa z dnia 14 grudnia 2012 r. o odpadach (Dz. U. z 2013 r., poz. 21 z późn. zm.),
2. Ustawa z dnia 13 września 1996 r. o utrzymaniu czystości i porządku w gminach (tj. Dz. U. z 2013 r., poz. 1399 z późn. zm.).

### **Rozporządzenia:**

1. Rozporządzenie Ministra Środowiska z dnia 27 września 2001 r. w sprawie katalogu odpadów (Dz. U. z 2014 r., poz. 1923),
2. Rozporządzenie Ministra Środowiska z dnia 25 maja 2012 r. w sprawie poziomów ograniczenia masy odpadów komunalnych ulegających biodegradacji przekazywanych do składowania oraz sposobu obliczania poziomu ograniczania masy tych odpadów (Dz. U. z 2012 r., Nr 676),

3. Rozporządzenie Ministra Środowiska z dnia 29 maja 2012 r. w sprawie poziomów recyklingu, przygotowania do ponownego użycia i odzysku innymi metodami niektórych frakcji odpadów komunalnych (Dz. U. z 2012 r. Nr 645).

### **3. System gospodarowania odpadami komunalnymi na terenie Gminy Miejsce Piastowe**

Nowym systemem gospodarowania odpadami komunalnymi na terenie Gminy Miejsce Piastowe zostały objęte od 1 lipca 2013 r. nieruchomości zamieszkałe. Pozostałe nieruchomości niezamieszkałe, w tym miejsca prowadzenia działalności gospodarczej oraz budynki użyteczności publicznej są zobowiązane do posiadania umowy na odbiór odpadów z firmą wpisaną do rejestru działalności regulowanej, prowadzonego przez Wójta Gminy Miejsce Piastowe.

**Odpady komunalne** to odpady powstające w gospodarstwach domowych z wyłączeniem pojazdów wycofanych z eksploatacji, a także odpady niezawierające odpadów niebezpiecznych pochodzące od innych wytwórców odpadów, które ze względu na swój charakter lub skład są podobne do odpadów powstających w gospodarstwach domowych.

Przez **gospodarowanie odpadami** rozumie się zbieranie, transport, przetwarzanie odpadów, łącznie z nadzorem nad tego rodzaju działaniami, jak również późniejsze postępowanie z miejscami unieszkodliwiania odpadów oraz działania wykonywane w charakterze sprzedawcy odpadów lub pośrednika w obrocie odpadami.

Na terenie Gminy Miejsce Piastowe odpady komunalne powstają głównie w gospodarstwach domowych, a także na terenach nieruchomości niezamieszkałych (obiekty użyteczności publicznej oraz infrastruktury). Ponadto, odpady powstają także na terenach otwartych (odpady z koszy ulicznych, zmiotki i zieleni publicznej).

Od 01.07.2013r. zgodnie z ustawą o utrzymaniu czystości i porządku w gminach, odbiór odpadów komunalnych i ich zagospodarowanie od właścicieli nieruchomości zamieszkałych realizowane było przez REMONDIS KROeko Sp. Z o. o., ul. Fredry, 38-400 Krosno. Firma została wybrana w trybie przetargu nieograniczonego. Umowa została zawarta na rok, tj. od 01.07.2013r. do 30.06.2014r. W kolejnym przetargu wyłoniono inny podmiot odbierający odpady komunalne; Produkcja Handel Usługi „EKOMAX” Jerzy Kotulak, 38-200 Jasło, ul. Hankówka 28. Umowa zawarta została na okres 1,5 roku.

Odpady komunalne z terenu Gminy Miejsce Piastowe odbierane są w postaci zmieszanej i selektywnej, zgodnie z regulaminem utrzymania czystości i porządku w Gminie Miejsce Piastowe.

## **Zasady segregacji odpadów komunalnych w Gminie Miejsce Piastowe.**

Obowiązek zakupu worków spoczywa na mieszkańcach.

**Tworzywa sztuczne, metal, opakowania wielomateriałowe, worek żółty** – częstotliwość odbioru odpadów: dwa razy w miesiącu

**Szkło** – zielone pojemniki „dzwony” na terenie gminy

**Papier** – worek niebieski - częstotliwość odbioru odpadów: jeden raz na 3 miesiące

**Odpady zmieszane** – worek czarny – pozostałości po segregacji i wszystkie odpady w przypadku braku deklaracji segregacji odpadów komunalnych - częstotliwość odbioru odpadów: dwa razy w miesiącu

**Bioodpady - odpady kuchenne** – worek brązowy - częstotliwość odbioru odpadów: dwa razy w miesiącu

**Odpady zielone** – worek pomarańczowy - częstotliwość odbioru odpadów: jeden raz w miesiącu w okresie od 1 maja do 30 listopada

**Popiół** – worek szary - częstotliwość odbioru odpadów: jeden raz w miesiącu

**W podstawowej opłacie mieszcza się również:**

**Odpady wielkogabarytowe, zużyte opony, odpady elektryczne i elektroniczne, akumulatory i chemikalia.** Odpady te są odbierane od mieszkańców, podczas ustalonych zbiórek, co najmniej jeden raz w roku lub należy je przekazywać do Punktu Selektywnej Zbiórki Odpadów Komunalnych (PSZOK).

**Odpady budowlane i rozbiórkowe.** Odpady należy zbierać w trwałych workach, big-bagach lub specjalnych kontenerach dostarczonych od firmy odbierającej odpady. Odpady są odbierane raz w miesiącu zgodnie z harmonogramem po wcześniejszym zgłoszeniu telefonicznym lub należy je przekazywać do PSZOK.

**Przeterminowane leki i baterie małogabarytowe.** Odpady należy przekazywać do punktów ich zbiórki: szkoły, gminne ośrodki zdrowia, Urząd Gminy, PSZOK.

Odpady zielone, powstające w wyniku pielęgnacji zieleni na terenie nieruchomości zamieszkałych mogą być kompostowane w przydomowych kompostownikach, jeżeli nie powoduje to uciążliwości dla użytkowników sąsiednich nieruchomości lub też mogą być oddawane zgodnie z ustalonym harmonogramem odbioru (worki pomarańczowe).

#### **4. Możliwości przetwarzania zmieszanych odpadów komunalnych, odpadów zielonych oraz pozostałości z sortowania i pozostałości z mechaniczno – biologicznego przetwarzania odpadów komunalnych przeznaczonych do składowania**

Zgodnie z art. 9e ust. 1 pkt. 2 ustawy o utrzymaniu czystości i porządku w gminach podmiot odbierający odpady komunalne od właścicieli nieruchomości jest obowiązany do przekazywania zmieszanych odpadów komunalnych oraz odpadów zielonych bezpośrednio do regionalnej instalacji do przetwarzania odpadów komunalnych. W myśl art. 9l ust. 2, w przypadku wystąpienia awarii regionalnej instalacji do przetwarzania odpadów komunalnych lub w innych przypadkach uniemożliwiających przyjmowanie zmieszanych odpadów komunalnych lub odpadów zielonych odpady te przekazuje się do instalacji przewidzianych do zastępczej obsługi tego regionu.

Według Planu Gospodarki Odpadami Województwa Podkarpackiego, obszar województwa jest podzielony na sześć regionów gospodarki odpadami:

- Region Centralny,
- Region Południowo-Wschodni,
- Region Południowo-Zachodni,
- Region Północny
- Region Wschodni
- Region Zachodni.

Gmina Miejsce Piastowe wchodzi w skład Regionu Południowo-Zachodniego. Zgodnie z założeniami ww. planu niesegregowane (zmieszane) odpady komunalne, odpady zielone oraz pozostałości z sortowania odpadów komunalnych przeznaczonych do składowania z terenu Gminy Miejsce Piastowe mogły być kierowane do następujących regionalnych instalacji:

##### **Instalacje do przetwarzania zmieszanych odpadów komunalnych:**

- *regionalna instalacja przetwarzania zmieszanych odpadów komunalnych:*

Instalacja mechaniczno-biologicznego przetwarzania – RIPOK - ZUO Krosno, ul. Białobrzaska, MPGK - Krośnieński Holding Komunalny Sp. z o.o., ul. Fredry 13, 38-400 Krosno,

• instalacja przewidziana do zastępczej obsługi regionu do czasu uruchomienia regionalnych instalacji do przetwarzania odpadów komunalnych, w przypadku gdy znajdująca się w nich instalacja uległa awarii lub nie może przyjmować odpadów z innych przyczyn:

-poza regionem:

Region Centralny:

1. Sortownia odpadów zmieszanych i kompostownia frakcji podsitowej, ul. Ciepłownicza 11, 35-322 Rzeszów

Region Zachodni:

1. Instalacja do wytwarzania paliwa alternatywnego z odpadów ul. Wojska Polskiego 3, 39-300 Mielec

2. Instalacja do wytwarzania paliwa alternatywnego z odpadów z Kozodrzy

3. Instalacja do wytwarzania paliwa alternatywnego z odpadów, Malinie 317, 39-331 Chorzelów

4. Zakład Zagospodarowania Odpadów w Kozodrzy

- w Regionie Południowo-Zachodnim:

Instalacja mechanicznego przetwarzania Sortownia odpadów zmieszanych i z selektywnej zbiórki w m. Wolica, Produkcja Handel Usługi EKOMAX Katulak Jerzy, ul. Hankówka 28, 38-200 Jasło

**Instalacje do przetwarzania selektywnie zebranych odpadów zielonych i innych bioodpadów: (kompostownie i składowiska)**

• instalacja regionalna (kompostownie, składowisk-brak):

Kompostownia odpadów selektywnie zbieranych RIPOK - ZUO Krosno, ul. Białobrzaska, 38-400, MPGK - Krośnieński Holding Komunalny Sp. z o.o., ul. Fredry 13, 38-400 Krosno,

• instalacje przewidziane do zastępczej obsługi regionu do czasu uruchomienia regionalnych instalacji do przetwarzania odpadów komunalnych, w przypadku gdy znajdująca się w nich instalacja uległa awarii lub nie może przyjmować odpadów z innych przyczyn (kompostownie):

-w Regionie Południowo-Zachodnim brak instalacji, poza regionem:

Region Centralny:

Kompostownia, ul. Ciepłownicza 11, 35-322 Rzeszów

Region Zachodni:

Kompostownia bębnowa, Paszyna 62B, 39-207 Brzeźnica

• instalacje przewidziane do zastępczej obsługi regionu do czasu uruchomienia regionalnych instalacji do przetwarzania odpadów komunalnych, w przypadku gdy znajdująca się w nich instalacja uległa awarii lub nie może przyjmować odpadów z innych przyczyn (składowiska):

- w Regionie Południowo-Zachodnim:

1. Składowisko „Krosno” - ZUO Krosno, ul. Białobrzaska, 38-400, MPGK - Krośnieński Holding Komunalny Sp. z o.o., ul. Fredry 13, 38-400 Krosno,

2. Składowisko „Karlików”, Gmina Bukowsko, 38-400 Krosno

3. Składowisko „Radoszyce”, Gminne Przedsiębiorstwo Gospodarki Komunalnej Sp. z o.o., 38-543 Komańcza 166

## **Podsumowanie**

### *1. Niesegregowane (zmieszane) odpady komunalne – 20 03 01*

W 2013 r. zebrano 1019 Mg niesegregowanych (zmieszanych) odpadów komunalnych. Odpady te zostały poddane: przetwarzaniu w procesach odzysku R12 (939,0 Mg), składowaniu D5 (80,0 Mg).

W 2014 r. zebrano 857,4 Mg niesegregowanych (zmieszanych) odpadów komunalnych. Odpady te w całości zostały poddane przetwarzaniu w procesach odzysku R 12 (wymiana odpadów w celu poddania ich któremukolwiek z procesów wymienionych w pozycji R 1 – R 11).

Niesegregowane (zmieszane) odpady komunalne pochodzące z terenu Gminy Miejsce Piastowe w drugiej połowie 2013r. i w 2014r. zostały przekazane w całości Regionalnej Instalacji Odpadów Komunalnych w Krośnie.

### *2. Odpady ulegające biodegradacji: odpady zielone – 20 02 01, odpady kuchenne – 20 01 08.*

W 2013 r. z terenu Gminy Miejsce Piastowe odebrano 13,4 Mg odpadów zielonych, 19,1 Mg odpadów kuchennych. W 2014 r. odebrano 42,8 Mg odpadów zielonych i 40,3 Mg odpadów kuchennych. Odpady te w całości zostały poddane kompostowaniu w Regionalnej Instalacji Przetwarzania Odpadów Komunalnych w Krośnie.



## **5. Potrzeby inwestycyjne związane z gospodarowaniem odpadami komunalnymi**

W 2013 r. nie realizowano żadnych inwestycji związanych z gospodarowaniem odpadami komunalnymi. W drugiej połowie 2014 r. uruchomiono Punkt Selektywnej Zbiórki Odpadów Komunalnych (PSZOK) w Targowiskach.

## **6. Koszty poniesione w związku z odbieraniem, odzyskiem, recyklingiem i unieszkodliwianiem odpadów komunalnych**

W drugim półroczu 2013 roku miesięczny koszt związany z odbieraniem, odzyskiem, recyklingiem, unieszkodliwianiem odpadów komunalnych wyniósł 28 965,1 zł, co stanowi łącznie w analizowanym okresie 173 790,5 zł.

W 2014 roku miesięczny koszt związany z odbieraniem, odzyskiem, recyklingiem, unieszkodliwianiem odpadów komunalnych wyniósł 33 738,7 zł, co stanowi łącznie w analizowanym okresie 404 864,4 zł.

## **7. Liczba mieszkańców Gminy Miejsce Piastowe**

Liczba osób zameldowanych w Gminie Miejsce Piastowe na dzień 31.12.2014 r. wynosiła **13 716**. Systemem gospodarowania odpadami komunalnymi na dzień 31.12.2014 r. objęto **11 248** mieszkańców. Liczba deklaracji o wysokości opłaty za gospodarowanie odpadami komunalnymi na dzień 31.12.2014 r. wynosiła **3 415**. Różnica pomiędzy liczbą osób zdeklarowanych a zameldowanych na terenie Gminy Miejsce Piastowe wynika z faktu, iż osoby te (1534 osób) mieszkają na terenie innych gmin bądź za granicą kraju, co zostało wyjaśnione w składanych przez właścicieli nieruchomości oświadczeniach i informacjach. 934 – liczba osób niewykazanych w deklaracjach ani w oświadczeniach.

## **8. Liczba właścicieli nieruchomości, którzy nie zawarli umowy, o której mowa w art. 6 ust. 1, w imieniu których gmina powinna podjąć działania, o których mowa w art. 6 ust. 6 -12**

W analizowanym okresie nie stwierdzono braku posiadania umów na odbiór odpadów z nieruchomości nie objętych systemem gospodarowania odpadami komunalnymi przez Gminę Miejsce Piastowe.

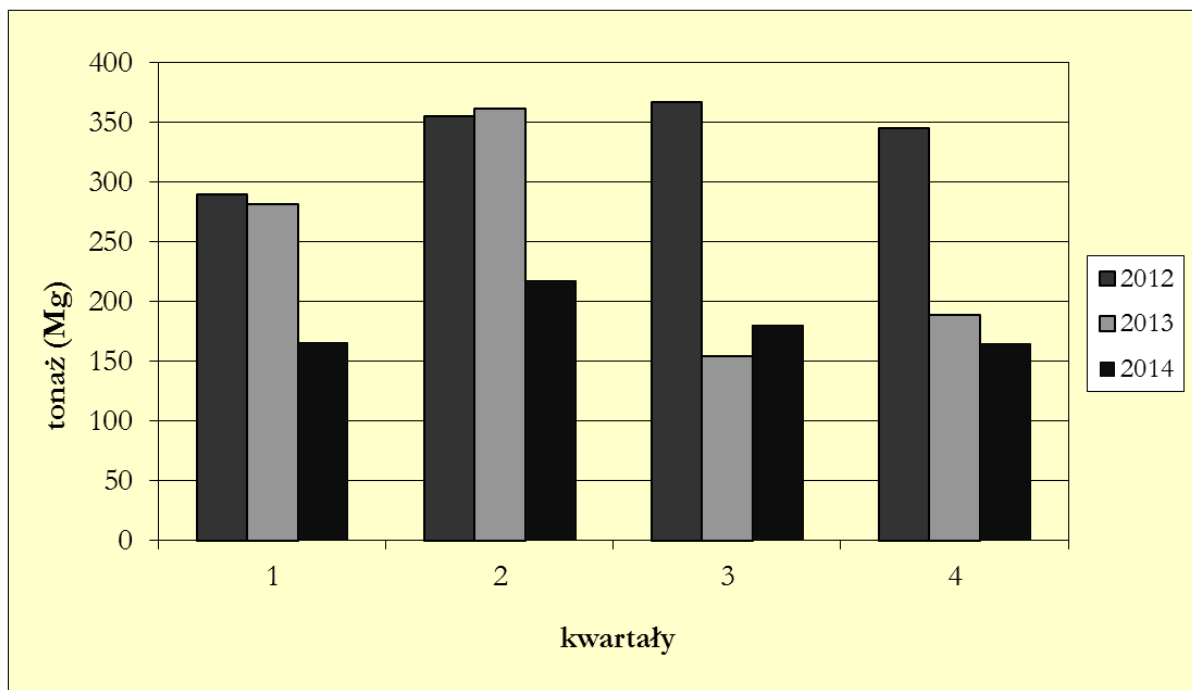
## 9. Ilości odpadów komunalnych wytwarzanych na terenie Gminy Miejsce Piastowe

W poniższej tabeli przedstawiono ilości poszczególnych odpadów komunalnych wytworzonych na terenie Gminy Miejsce Piastowe w roku 2013 i 2014.

INFORMACJA O MASIE POSZCZEGÓLNYCH RODZAJÓW ODEBRANYCH ODPADÓW KOMUNALNYCH Z OBSZARU GMINY MIEJSCE PIASTOWE			
Kod odebranych odpadów komunalnych	Rodzaj odebranych odpadów komunalnych	Masa odebranych odpadów komunalnych [Mg] w 2013 roku	Masa odebranych odpadów komunalnych [Mg] w 2014 roku
20 02 03	Inne odpady nie ulegające biodegradacji	42,0	53,3
ex 20 01 99	Inne nie wymienione frakcje zebrane w sposób selektywny – popioły paleniskowe	15,0	80,6
10 01 01	Żużle, popioły paleniskowe i pyły z kotłów (z wyłączeniem pyłów z kotłów wymienionych w 10 01 04)	-	30,6
20 03 01	Niesegregowane (zmieszane) odpady komunalne	1019,0	857,4
20 03 07	Odpady wielkogabarytowe	27,4	64,8
20 01 35*	Zużyte urządzenia elektryczne i elektroniczne inne niż wymienione w 20 01 21 i 20 01 23 zawierające niebezpieczne składniki	1,4	9,8
20 01 36	Zużyte urządzenia elektryczne i elektroniczne inne niż wymienione w 20 01 21, 20 01 23 i 20 01 35	4,0	3,9
20 01 23	Urządzenia zawierające freony	-	1,3
20 01 32	Leki inne niż wymienione w 20 01 31	-	0,1

16 01 03	Zużyte opony	3,0	25,3
20 01 39	Tworzywa sztuczne	1,2	0,4
15 01 02	Opakowania z tworzyw sztucznych	107,7	84,3
15 01 04	Opakowania z metali	0,1	0,2
15 01 05	Opakowania wielomateriałowe	-	0,2
15 01 07	Opakowania ze szkła	142,1	180,3
15 01 06	Zmieszane odpady opakowaniowe	0,1	155,4
15 01 10*	Opakowania zawierające pozostałości substancji niebezpiecznych lub nimi zanieczyszczone	-	1,3
17 01 01	Odpady betonu oraz gruz betonowy z rozbiórek i remontów	-	30,2
17 01 07	Zmieszane odpady z betonu, gruzu ceglanego, odpadowych materiałów ceramicznych i elementów wyposażenia inne niż wymienione w 17 01 06	-	6,2
17 06 04	Materiały izolacyjne inne niż wymienione w 17 06 01 i 17 06 03	-	0,3
<b>Odpady biodegradowalne nieprzekazane do składowania na składowisku odpadów</b>			
Kod odebranych odpadów komunalnych ulegających biodegradacji	Rodzaj odebranych odpadów komunalnych ulegających biodegradacji	Masa odpadów komunalnych ulegających biodegradacji nieprzekazanych do składowania na składowiska odpadów [Mg] w 2013 roku	Masa odpadów komunalnych ulegających biodegradacji nieprzekazanych do składowania na składowiska odpadów [Mg] w 2014 roku
15 01 01	Opakowania z papieru i tektury	-	63,8
20 01 08	Odpady ulegające biodegradacji, odpady kuchenne	19,1	40,3
20 02 01	Odpady ulegające biodegradacji	13,4	42,8

*Porównanie ilości zebranych niesegregowanych (zmieszanych) odpadów komunalnych  
z terenu Gminy Miejsce Piastowe w latach 2012 – 2014 [Mg].*



Łączna ilość odpadów komunalnych zebranych z terenu Gminy Miejsce Piastowe: w 2013 r. wynosiła 1363 Mg, z czego 1019 Mg stanowiły niesegregowane (zmieszane) odpady komunalne, tj. 75 % ogółu zebranych odpadów komunalnych. W 2014 r. wynosiła 1549,2 Mg, z czego 857,4 Mg stanowiły niesegregowane (zmieszane) odpady komunalne, tj. 55 % ogółu zebranych odpadów komunalnych.

Selektywne zbieranie odpadów „u źródła” prowadzi 91 % właścicieli nieruchomości zamieszkałych na terenie Gminy Miejsce Piastowe.

W I półroczu 2013 r. część (144,5 Mg) odpadów o kodzie 20 03 01 zostało poddane procesowi R12. Odpady te trafiły do Zakładu Usług Komunalnych w Ostrowie, Zakład Zagospodarowania Odpadów Kozodrza, (instalacja do mechaniczno-biologicznego przetwarzania odpadów), z tej ilości wytworzono 142,9 Mg odpadów o kodzie 19 12 12 (inne odpady z mechanicznej obróbki), które poddano składowaniu (D5). Część odpadów o kodzie 20 03 01 (80 Mg) w I półroczu 2013r. trafiło w całości do składowania.

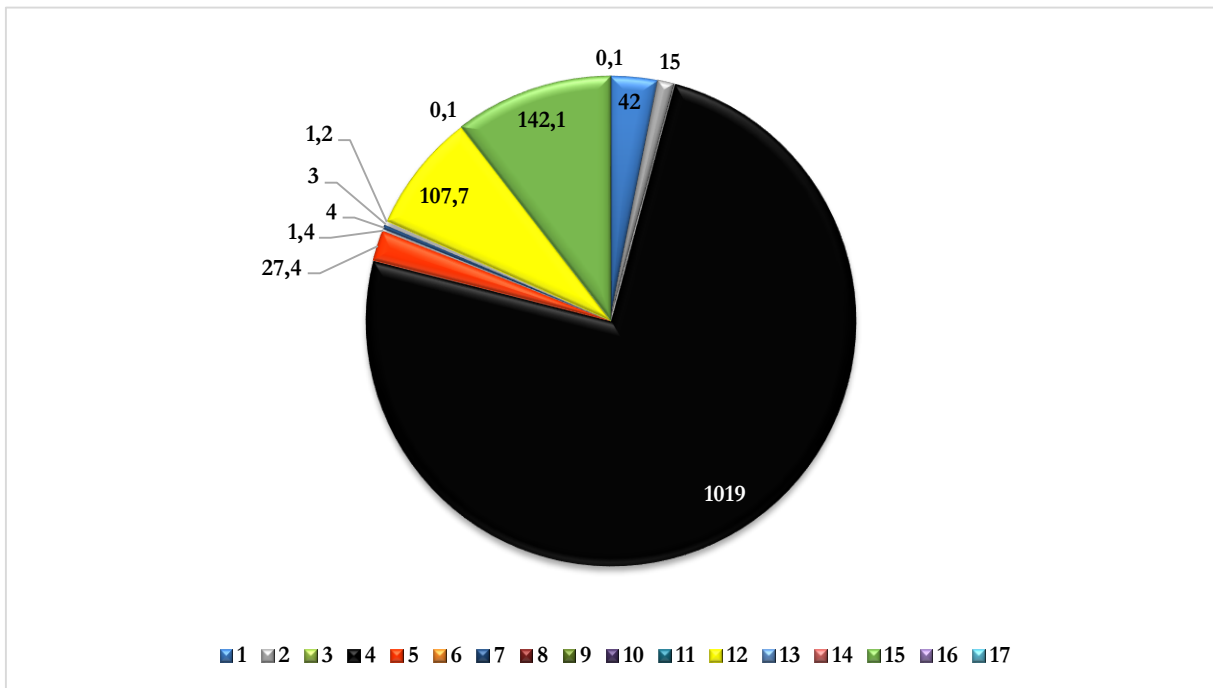
Przekazane do Regionalnej Instalacji Przetwarzania Odpadów Komunalnych w Krośnie zmieszane odpady komunalne o kodzie 20 03 01 (pozostała część odpadów z I półrocza 2013, całość z II półrocza 2013 r. i całość z 2014 roku) poddane zostały procesom mechaniczno – biologicznego

przetwarzania odpadów (MBP), zgodnie z wymaganiami określonymi w rozporządzeniu Ministra Środowiska z dnia 11 września 2012 r. *w sprawie mechaniczno – biologicznego przetwarzania zmieszanych odpadów komunalnych*.

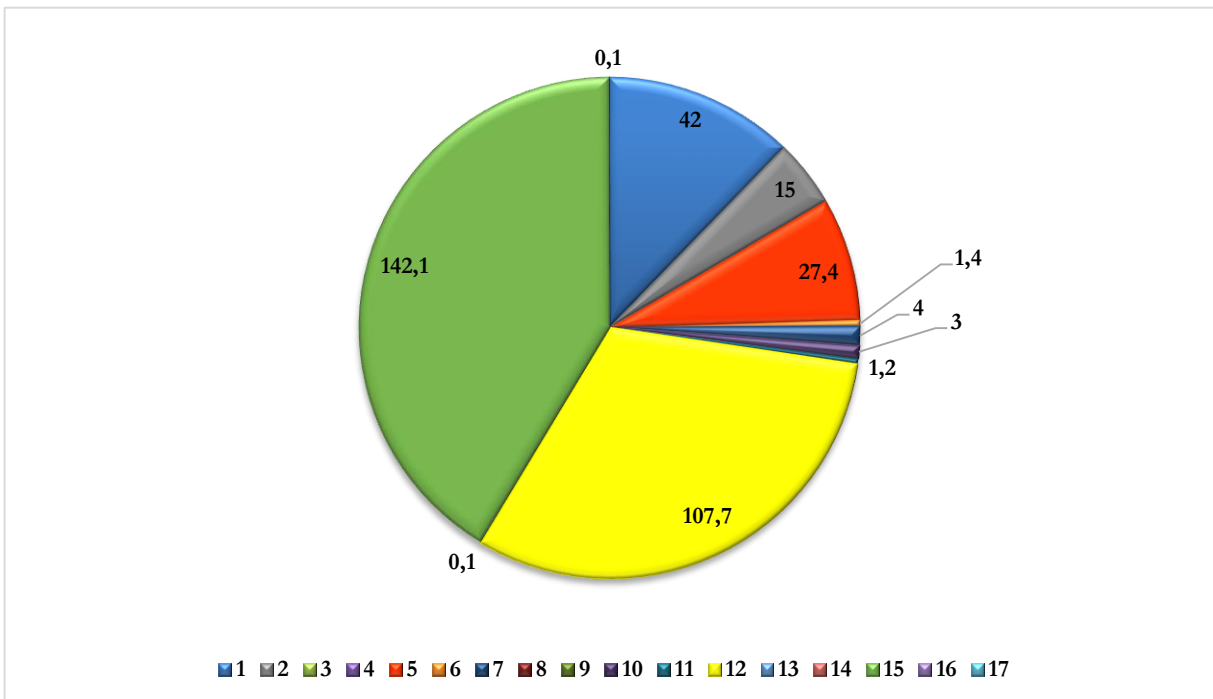
Poniżej objaśnienia do poniższych wykresów kołowych (wykresy 1,2,3,4):

Lp.	Rok 2013	Rok 2014	Kod odpadu	Rodzaj odebranych odpadów komunalnych
1	42	53,3	20 02 03	Inne odpady nie ulegające biodegradacji
2	15	80,6	ex 20 01 99	Inne nie wymienione frakcje zebrane w sposób selektywny – popioły paleniskowe
3	-	30,6	10 01 01	Żużle, popioły paleniskowe i pyły z kotłów (z wyłączeniem pyłów z kotłów wymienionych w 10 01 04)
4	1019	857,4	20 03 01	Niesegregowane (zmieszane) odpady komunalne
5	27,4	64,8	20 03 07	Odpady wielkogabarytowe
6	1,4	9,8	20 01 35*	Zużyte urządzenia elektryczne i elektroniczne inne niż wymienione w 20 01 21 i 20 01 23 zawierające niebezpieczne składniki
7	4	3,9	20 01 36	Zużyte urządzenia elektryczne i elektroniczne inne niż wymienione w 20 01 21, 20 01 23 i 20 01 35
8	-	1,3	20 01 23	Urządzenia zawierające freony
9	-	0,1	20 01 32	Leki inne niż wymienione w 20 01 31
10	3	25,3	16 01 03	Zużyte opony
11	1,2	0,4	20 01 39	Tworzywa sztuczne
12	107,7	84,3	15 01 02	Opakowania z tworzyw sztucznych
13	0,1	0,2	15 01 04	Opakowania z metali
14	-	0,2	15 01 05	Opakowania wielomateriałowe
15	142,1	180,3	15 01 07	Opakowania ze szkła
16	0,1	155,4	15 01 06	Zmieszane odpady opakowaniowe
17	-	1,3	15 01 10*	Opakowania zawierające pozostałości substancji niebezpiecznych lub nimi zanieczyszczone

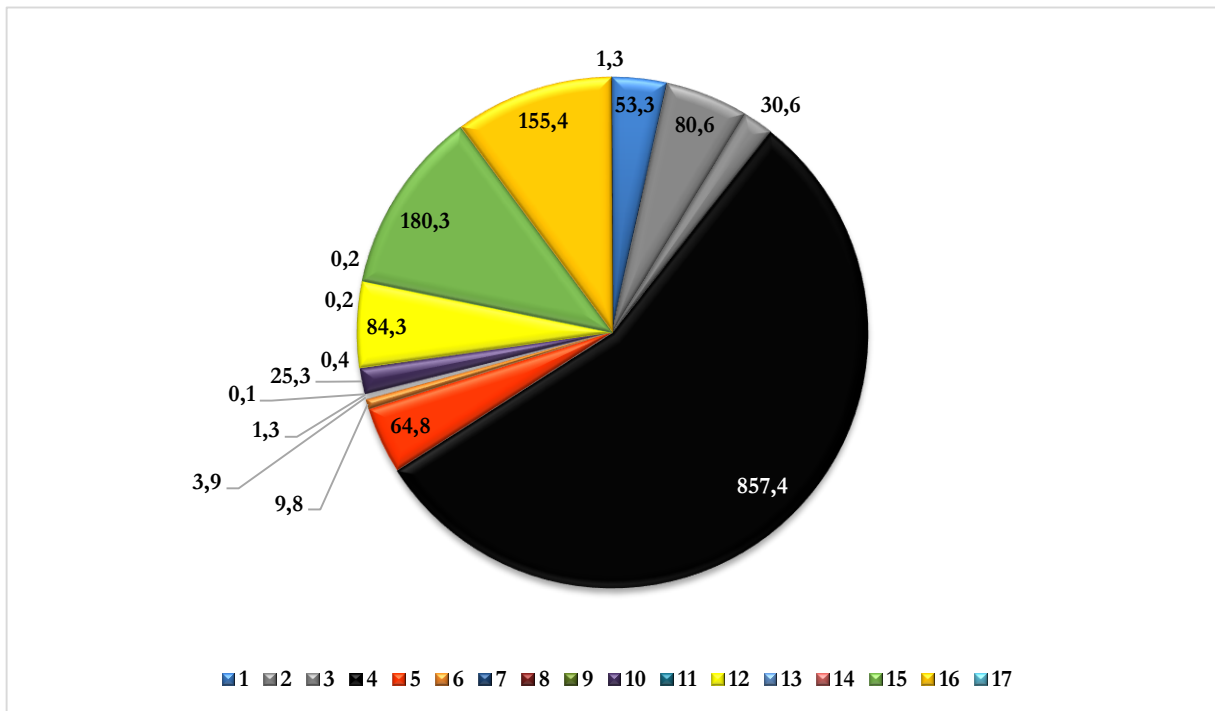
Wykres 1. Frakcje odpadów komunalnych odebranych z obszaru Gminy Miejsce Piastowe w 2013 roku [Mg].



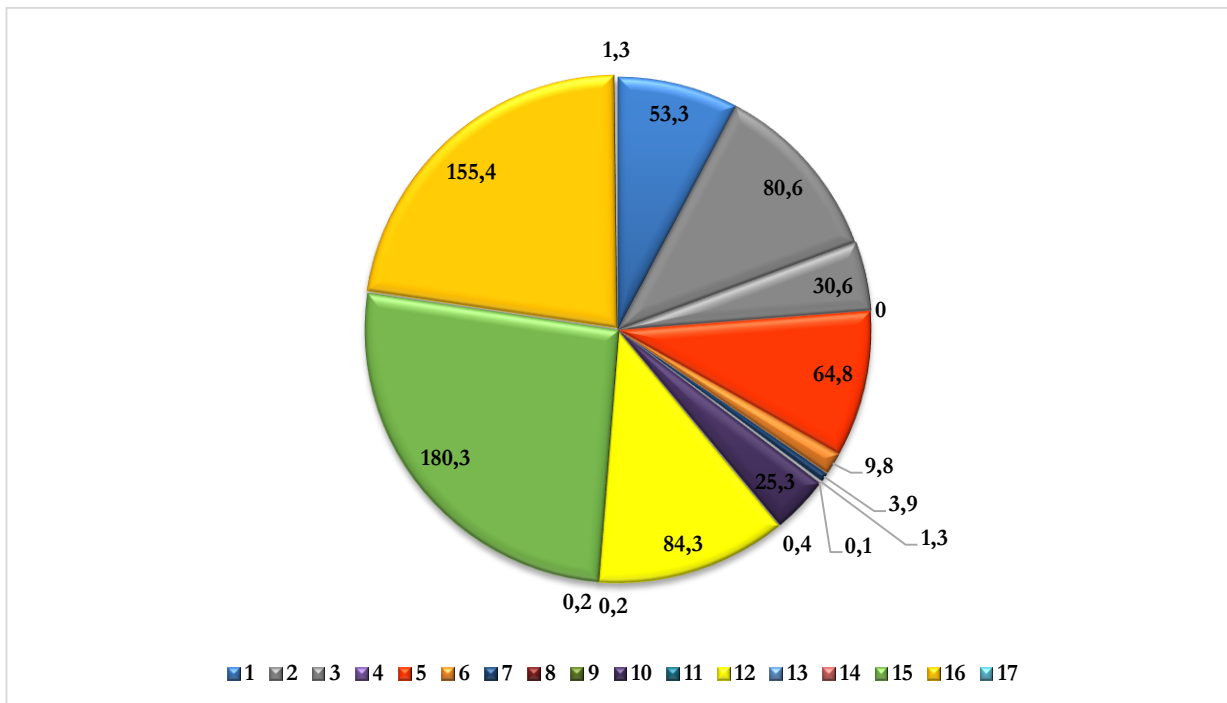
Wykres 2. Frakcje odpadów komunalnych (bez uwzględnienia odpadów zmieszanych) odebranych z obszaru Gminy Miejsce Piastowe w 2013 roku [Mg].



Wykres 3. Frakcje odpadów komunalnych odebranych z obszaru Gminy Miejsce Piastowe w 2014 roku [Mg].



Wykres 4. Frakcje odpadów komunalnych (bez uwzględnienia odpadów zmieszanych) odebranych z obszaru Gminy Miejsce Piastowe w 2014 roku [Mg].

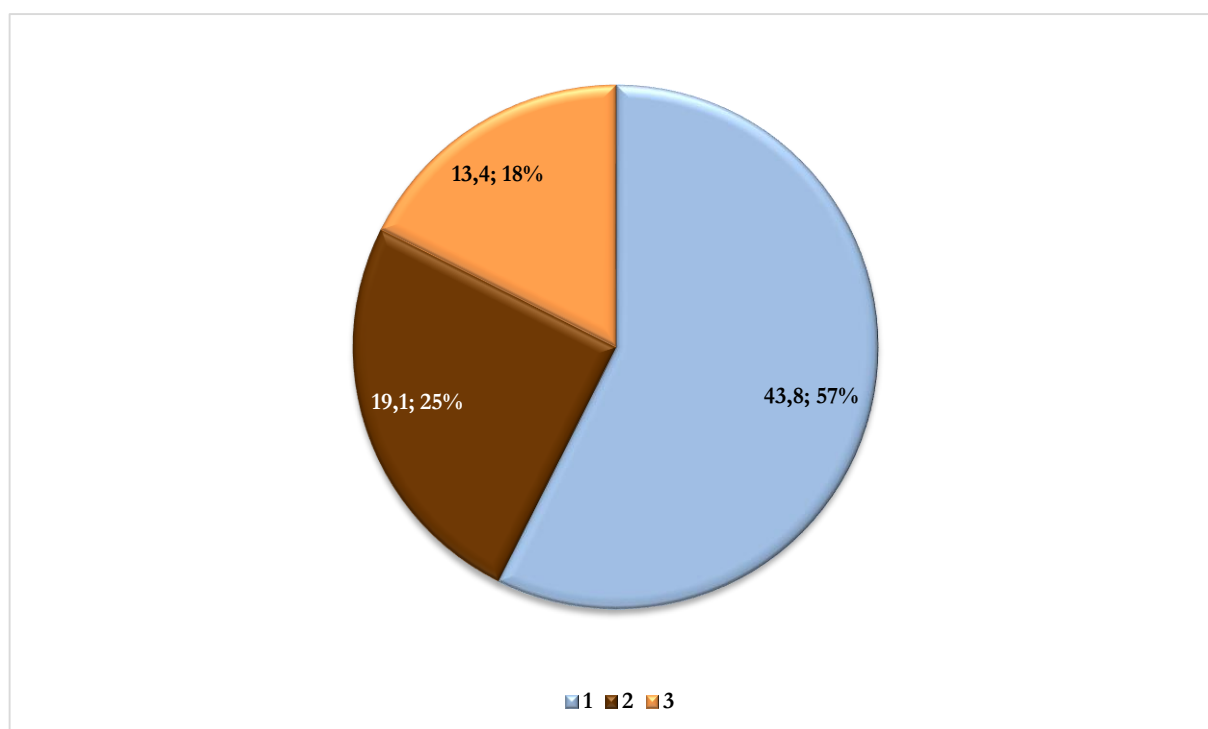


W analizowanym okresie łączna masa selektywnie odebranych odpadów komunalnych ulegających biodegradacji wyniosła w 2013 r. 76,3 Mg, w 2014 r. 146,9 Mg. Odpady te w całości zostały poddane recyklingowi materiałowemu (15 01 01) oraz kompostowaniu (20 02 01 i 20 01 08).

Poniżej objaśnienia do poniższych wykresów kołowych (wykresy 5,6):

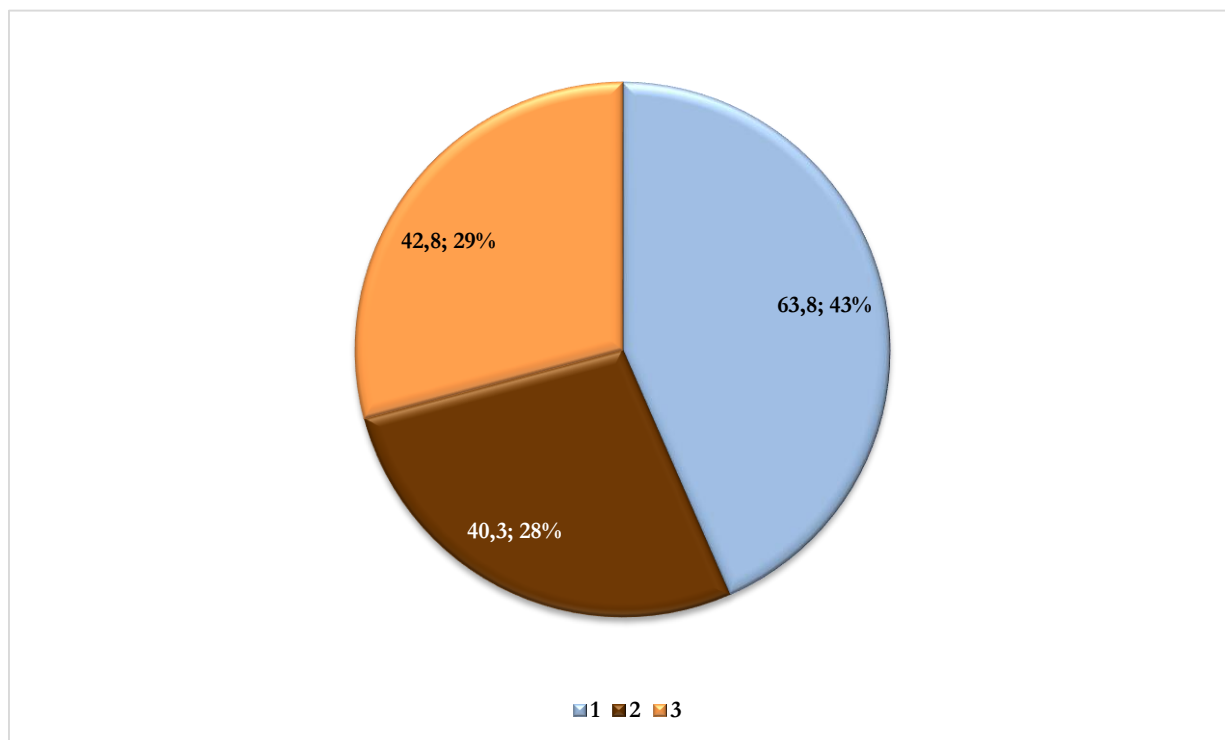
Lp.	Rok 2013	Rok 2014	Kod odpadu	Rodzaj odebranych odpadów komunalnych
1	43,8	63,8	15 01 01	Opakowania z papieru i tektury
2	19,1	40,3	20 01 08	Odpady ulegające biodegradacji, odpady kuchenne
3	13,4	42,8	20 02 01	Odpady ulegające biodegradacji-zielone

*Wykres 5. Frakcje odpadów komunalnych ulegających biodegradacji odebranych z obszaru Gminy Miejsce Piastowe w 2013 roku [Mg].*





Wykres 6. Frakcje odpadów komunalnych ulegających biodegradacji odebranych z obszaru Gminy Miejsce Piastowe w 2014 roku [Mg].



Zgodnie z Rozporządzeniem Ministra Środowiska z dnia 29 maja 2012 r. w sprawie poziomów recyklingu, przygotowania do ponownego użycia i odzysku innymi metodami niektórych frakcji odpadów komunalnych (Dz. U. z 2012 r., Nr 645) gminy są zobowiązane do osiągnięcia w poszczególnych latach następujących poziomów:

*Poziom recyklingu i przygotowania do ponownego użycia [%]. Poziomy są liczone łącznie dla wszystkich podanych frakcji odpadów komunalnych.*

Rok	Poziom recyklingu i przygotowania do ponownego użycia [%]								
	2012 r.	2013 r.	2014 r.	2015 r.	2016 r.	2017 r.	2018 r.	2019 r.	2020 r.
Papier, metal, tworzywa sztuczne, szkło	10	12	14	16	18	20	30	40	50

W Gminie Miejsce Piastowe poziom ten w roku 2013 wyniósł **32,8%**, w roku 2014 wyniósł **41,4%**.

**Wymagany poziom został zatem osiągnięty.**

*Poziom recyklingu i przygotowania do ponownego użycia innymi metodami [%].*

Rok	Poziom recyklingu, przygotowania do ponownego użycia i odzysku innymi metodami [%]								
	2012 r.	2013 r.	2014 r.	2015 r.	2016 r.	2017 r.	2018 r.	2019 r.	2020 r.
Inne niż niebezpieczne odpady budowlane i rozbiórkowe	30	36	38	40	42	45	50	60	70

W Gminie Miejsce Piastowe poziom ten w roku 2014 wyniósł **83,1%**.

W roku 2014 z terenu Gminy Miejsce Piastowe odebrano 36,7 Mg odpadów o kodzie 17 01 01, 17 01 07, 17 06 04.

**Wymagany poziom został zatem osiągnięty.**

*Poziom ograniczenia masy odpadów komunalnych ulegających biodegradacji przekazanych do składowania [%].*

Rok	2012	16 lipca 2013	2014	2015	2016	2017	2018	2019	16 lipca 2020
Dopuszczalny poziom masy odpadów komunalnych ulegających biodegradacji przekazywanych do składowania w stosunku do masy tych odpadów wytworzonych w 1995 r. [%]	75	50	50	50	45	45	40	40	35

W Gminie Miejsce Piastowe poziom ograniczenia masy odpadów komunalnych ulegających biodegradacji przekazywanych do składowania w roku 2013 wyniósł **44,2%**, w roku 2014 wyniósł **33,3%**. Osiągnięty poziom ograniczenia masy odpadów komunalnych ulegających biodegradacji przekazanych do składowania wynika także z faktu, iż niesegregowane (zmieszane) odpady komunalne o kodzie 20 03 01 w całości zostały poddane innym niż składowanie procesom przetwarzania oraz nie powstały po mechaniczno-biologicznym przetwarzaniu zmieszanych odpadów komunalnych o kodzie 19 12 12.

**Wymagany poziom został zatem osiągnięty.**

## 10. Podsumowanie i wnioski

Analiza stanu gospodarki odpadami komunalnymi na terenie Gminy Miejsce Piastowe za 2013 i 2014 rok została opracowana w celu weryfikacji możliwości technicznych i organizacyjnych gminy w zakresie gospodarowania odpadami komunalnymi.

Od początku roku 2013 Gmina prowadziła kampanię edukacyjno-informacyjną wśród mieszkańców w zakresie nowego systemu gospodarowania odpadami komunalnymi. Przygotowane zostały dla właścicieli nieruchomości zamieszkałych ulotki edukacyjne w zakresie segregacji odpadów komunalnych, niezbędne do wdrożenia nowego systemu. Wójt uczestniczył w zebraniach wiejskich, na których omawiano zagadnienia oraz wyjaśniano kwestie problemowe nurtujące mieszkańców, związane z wprowadzeniem w życie ustawy o utrzymaniu czystości i porządku w gminach. Do mieszkańców wysyłano listy informujące o nowym systemie, opisujące zmiany w systemie. Do każdej nieruchomości trafiły również harmonogramy odbioru odpadów.

Gmina Miejsce Piastowe we właściwy sposób wdrożyła nowy system gospodarowania odpadami komunalnymi. W zakresie gospodarowania zmieszanyimi odpadami komunalnymi i odpadami ulegającymi biodegradacji Gmina Miejsce Piastowe w roku 2013 i 2014 prowadziła system zgodnie z wytycznymi „Planu Gospodarki Odpadami Województwa Podkarpackiego” (2012 r.)

Przedstawiona analiza obejmuje rok 2013, kiedy to system gospodarowania odpadami można podzielić na dwa okresy. Pierwszy okres obejmuje I i II kwartał 2013 r., w którym właściciele nieruchomości rozliczali się indywidualnie za odbiór odpadów z odbiorcą (firmą wywozową) w formie umowy korzystania z usług przedsiębiorcy. Natomiast drugi okres obejmuje III i IV kwartał 2013r. oraz cały 2014 r., kiedy to obowiązki w zakresie gospodarki odpadami przejęła Gmina, natomiast podmiot wyłoniony w drodze przetargu świadczył usługi w zakresie odbioru i zagospodarowania odpadów komunalnych.

Od lipca 2013 r. właściciele nieruchomości zamieszkałych wnoszą opłatę za gospodarowanie odpadami komunalnymi do Gminy na podstawie złożonych deklaracji o wysokości opłaty za gospodarowanie odpadami komunalnymi.

ZUO w Krośnie, do której trafiają odpady zmieszane i biodegradowalne z terenu gminy ma status RIPOK dla Regionu Południowo-Zachodniego, moce przerobowe instalacji zapewniają zagospodarowanie odpadów komunalnych z terenu Gminy Miejsce Piastowe na najbliższe lata.

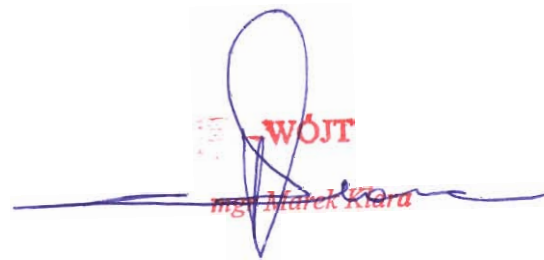
Mieszkańcy w stopniu umiarkowanym wykorzystują PSZOK powstały w drugiej połowie 2014r. Nie jest zasadne tworzenie kolejnych PSZOK-ów, a jedynie zachęcanie do korzystania z istniejącego. Oczekiwania mieszkańców dotyczą odbioru odpadów tj. mebli i innych odpadów

wielkogabarytowych oraz odpadów problemowych z nieruchomości. W związku z tym, planowane raz w roku zbiórki mobilne będą nadal organizowane.

Zadaniem Gminy Miejsce Piastowe na przyszłość jest dalsze uświadamianie mieszkańców w zakresie gospodarki odpadami komunalnymi celem ograniczenia ilości wytwarzanych odpadów (wskazywanie aspektów ekonomicznych), dążenie do intensyfikacji selektywnej zbiórki odpadów opakowaniowych „u źródła”, poprzez edukację ekologiczną.

Jednym z zadań na przyszłość jest również doskonalenie prowadzenia Punktu Selektywnej Zbiórki Odpadów Komunalnych, do którego mieszkańcy mogą oddawać nieodpłatnie problemowe odpady komunalne.

Stałym zadaniem jest także wprowadzanie do systemu zmian związanych z nowelizacjami ustawy o utrzymaniu czystości i porządku w gminach oraz z sugestiami pochodzącymi od mieszkańców oraz firm odbierających odpady celem udoskonalania systemu odbioru odpadów komunalnych.



WÓJT  
mgr Marek Kłosa

Sporządziła: Aneta Charzewska