

**UCHWAŁA Nr XXIV/169/12
RADY GMINY MIEJSCE PIASTOWE**

z dnia 26 czerwca 2012 r.

**w sprawie przystąpienia do sporządzenia Miejscowego Planu Zagospodarowania
Przestrzennego „Miejsce Piastowe – Anielska Górka” w Gminie Miejsce Piastowe**

Na podstawie art. 18 ust. 2 pkt 5 ustawy z dnia 8 marca 1990 r. o samorządzie gminnym (Dz. U. z 2001 r. Nr 142, poz. 1591 z późn. zm.) oraz art. 14 ust.1, 2 i 4 ustawy z dnia 27 marca 2003 r. o planowaniu i zagospodarowaniu przestrzennym (Dz. U. Nr 80, poz. 717 z późn. zm.) uchwala się, co następuje:

§ 1. 1. Przystępuje się do sporządzenia Miejscowego Planu Zagospodarowania Przestrzennego „Miejsce Piastowe – Anielska Górka” w Gminie Miejsce Piastowe.

2. Miejscowy Plan Zagospodarowania Przestrzennego o którym mowa w ust. 1 obejmuje obszar we wsi Miejsce Piastowe położony w sąsiedztwie istniejącego Kościoła Klasztornego Zgromadzenia Św. Michała Archanioła.

§ 2. Granicę obszaru objętego planem przedstawia załącznik graniczny, stanowiący integralną część uchwały.

§ 3. Wykonanie uchwały powierza się Wójtowi Gminy Miejsce Piastowe.

§ 4. Uchwała wchodzi w życie z dniem podjęcia.


PRZEWODNICZĄCY
RADY GMINY
Wiktor Skwara

ZAŁĄCZNIK GRAFICZNY DO UCHWAŁY
RADY GMINY MIEJSCE PIASTOWE
Nr XXIV/169/12 z dnia 26 czerwca 2012r.



GRANICA OBSZARU
OBJĘTEGO UCHWAŁĄ

PRZEWODNICZĄCY
RADY GMINY
Wiktor Skwara

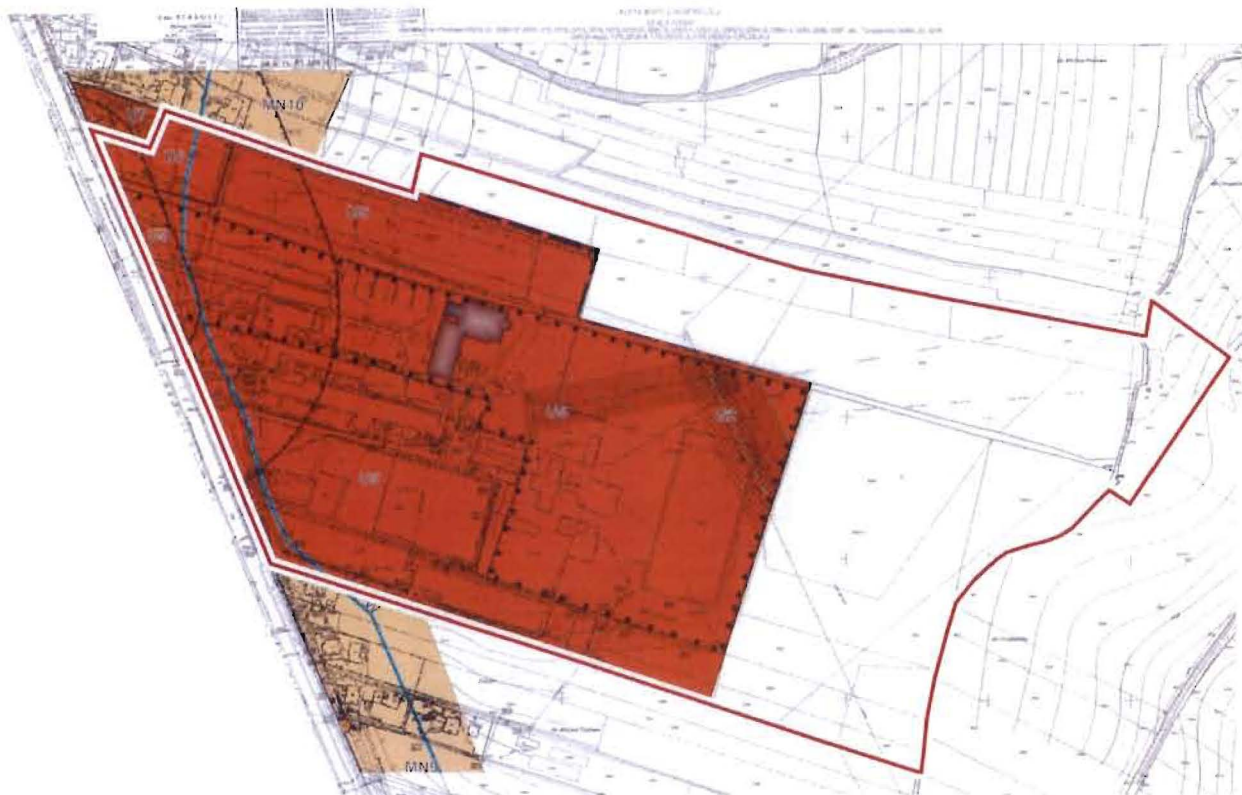
ANALIZA

ZASADNOŚCI PRZYSTĄPIENIA DO SPORZĄDZENIA MIEJSCOWEGO PLANU ZAGOSPODAROWANIA PRZESTRZENNEGO „MIEJSCE PIASTOWE – ANIELSKA GÓRKA” ORAZ STOPNIA ZGODNOŚCI PRZEWIDYWANYCH ROZWIĄZAŃ Z USTALENIAMI STUDIUM UWARUNKOWAŃ I KIERUNKÓW ZAGOSPODAROWANIA PRZESTRZENNEGO GMINY MIEJSCE PIASTOWE

(art. 14 ust. 5 ustawy z dnia 27 marca 2003 r. o planowaniu i zagospodarowaniu przestrzennym
– Dz. U. Nr 80, poz. 717 z późn. zm.)

Do Wójta Gminy wpłynął wniosek Zgromadzenia Świętego Michała Archanioła o opracowanie miejscowego planu zagospodarowania przestrzennego, umożliwiającego realizację „Anielskiej Górki” tj. zamierzeń inwestycyjnych zwiększających atrakcyjność tego miejsca dla mieszkańców, turystów i pielgrzymów.

Zakres przestrzenny wniosku na tle obowiązującego Miejscowego Planu Zagospodarowania Przestrzennego „Miejsce Piastowe 1” przedstawiono poniżej.

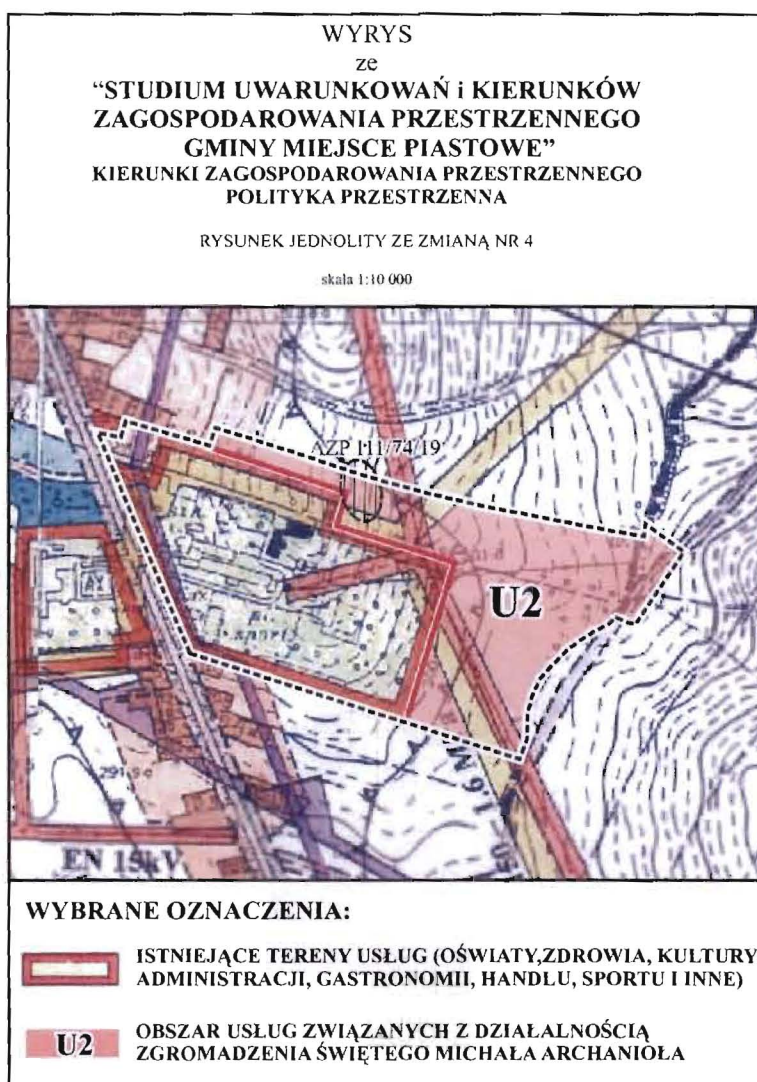


Już obecnie miejsce to cieszy się dużym zainteresowaniem wiernych. W sanktuarium, które stanowi polskie centrum kultu św. Michała Archanioła czczona jest figura Matki Boskiej z Dzieciątkiem Jezus oraz figura Matki Bożej Fatimskiej. W pierwsze soboty miesiąca odbywają się tu nabożeństwa Fatimskie, które gromadzą tysiące wiernych.

Umożliwienie atrakcyjnego zagospodarowania oraz ciekawa oferta dla turystów i pielgrzymów pozwoli na pozyskiwanie środków z funkcjonowania całego kompleksu, da nowe miejsca pracy, a przede wszystkim stworzy interesujące miejsce na mapie atrakcji turystycznych regionu oraz kraju.

Analizując stopień zgodności przewidywanych rozwiązań z ustaleniami studium uwarunkowań i kierunków zagospodarowania przestrzennego gminy Miejsce Piastowe, stwierdza się, że opracowanie miejscowego planu zagospodarowania przestrzennego, umożliwiającego realizację „Anielskiej Górki” jest zgodne z obowiązującym Studium (tekst i rysunek jednolity ze zmianą Nr 4 – Uchwała Nr XIV/94/11 Rady Gminy Miejsce Piastowe z dnia 18 listopada 2011 r.).

Obszar objęty uchwałą położony jest głównie w istniejących terenach usług oraz w obszarze usług związanych z działalnością Zgromadzenia Świętego Michała Archanioła - U2 dla którego



Określono (cytat):

„Kierunki zmian w strukturze przestrzennej oraz w przeznaczeniu terenów:

Wyznaczony obszar przeznacza się na lokalizację zabudowy związanej z usługami sakralnymi, usługami kultury, obsługą pielgrzymek, usługami edukacji. Dopuszcza się lokalizację dróg wewnętrznych, ciągów pieszo-jezdnych, ścieżek rowerowych, parkingów, sieci i urządzeń infrastruktury technicznej.

Kierunki i wskaźniki dotyczące zagospodarowania oraz użytkowania terenów, w tym tereny wyłączone z zabudowy:

- wysokość budynków nie może przekroczyć 15,0 m,
- zachowanie minimum 50% powierzchni teren u w postaci biologicznie czynnej,

- wskaźnik powierzchni zabudowy do powierzchni obszaru nie może przekroczyć 0,3;
- uzupełnienie obiektów podstawowych obiektami małej architektury i zielenią,
- miejsca postojowe w ilości minimum 4 miejsca na 100 m² powierzchni użytkowej; dopuszcza się zapewnienie miejsc postojowych poza obszarem U2.

Zasady ochrony środowiska i jego zasobów, ochrony przyrody, krajobrazu kulturowego:

- zabudowa i zagospodarowanie obszaru powinno:
 - oznaczać się wysokimi walorami estetycznymi oraz uwzględniać i nawiązywać do położenia w sąsiedztwie zabytkowego kościoła klasztornego (Sanktuarium Św. Michała Archaniola i bł. Bronisława Markiewicza),
 - uwzględniać osie widokowe na zespół kościelno-klasztorny Zgromadzenia Michała Archaniola od strony dróg krajowych Nr 9 i Nr 28,
- obowiązuje szczególna dbałość w zakresie rozwiązań gospodarki wodno – ściekowej i bezwzględne przestrzeganie wymogów prawnych dotyczących składowania i unieszkodliwiania odpadów.

Zasady ochrony dziedzictwa kulturowego i zabytków oraz dóbr kultury współczesnej:

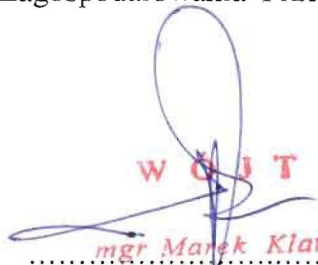
- stosowanie przepisów odrębnych związanych z występowaniem wskazanego na rysunku Studium stanowiska archeologicznego 19AZP 112-74/124.

Kierunki rozwoju komunikacji i infrastruktury technicznej:

- zapewnienie powiązań dróg wewnętrznych z drogą publiczną - drogą krajową Nr 28,
- wyposażenie obszaru w niezbędną sieć i urządzenia infrastruktury technicznej."

Reasumując stwierdza się, że **przewidywane rozwiązania Miejscowego Planu Zagospodarowania Przestrzennego „Miejsce Piastowe – Anielska Górka”** nie naruszają ustaleń obowiązującego Studium Uwarunkowań i Kierunków Zagospodarowania Przestrzennego Gminy Miejsce Piastowe.

Miejsce Piastowe, 26 czerwca 2012 r.


 WÓJT
 mgr Marek Klara

Wójt Gminy Miejsce Piastowe