

**UCHWAŁA NR XIV/94/11
RADY GMINY MIEJSCE PIASTOWE**

z dnia 18 listopada 2011 r.

**w sprawie uchwalenia Zmiany Nr 4 Studium Uwarunkowań i Kierunków Zagospodarowania
Przestrzennego Gminy Miejsce Piastowe.**

Na podstawie art.18 ust.2 pkt 5 ustawy z dnia 8 marca 1990 r. o samorządzie gminnym (Dz. U. z 2001 r. Nr 142, poz.1591 z późn. zm.) oraz art.12 ust.1 w związku z art.27 ustawy z dnia 27 marca 2003 r. o planowaniu i zagospodarowaniu przestrzennym (Dz.U. Nr 80, poz.717 z późn. zm.) uchwala się, co następuje:

§ 1. Uchwala się Zmianę Nr 4 Studium Uwarunkowań i Kierunków Zagospodarowania Przestrzennego Gminy Miejsce Piastowe, przyjętego Uchwałą Nr XXIV/167/2000 Rady Gminy Miejsce Piastowe z dnia 15 grudnia 2000 r. wraz z późniejszymi zmianami

§ 2. 1. Załącznikami do niniejszej uchwały są:

- 1) Rysunek jednolity ze Zmianą Nr 4 Studium Uwarunkowań i Kierunków Zagospodarowania Przestrzennego Gminy Miejsce Piastowe – „Kierunki Zagospodarowania Przestrzennego, Polityka Przestrzenna” w skali 1:10000 - załącznik Nr 1;
- 2) Tekst jednolity ze Zmianą Nr 4 Studium Uwarunkowań i Kierunków Zagospodarowania Przestrzennego Gminy Miejsce Piastowe – „Kierunki Zagospodarowania Przestrzennego, Polityka Przestrzenna” - załącznik Nr 2;
- 3) Uwarunkowania do Zmiany Nr 4 Studium Uwarunkowań i Kierunków Zagospodarowania Przestrzennego Gminy Miejsce Piastowe – w formie tekstowej i graficznej – załącznik Nr 3

2. Tekst i rysunek Studium wraz ze Zmianą Nr 4 obowiązują w zakresie ustaleń w nich zawartych.

§ 3. Wykonanie Uchwały powierza się Wójtowi Gminy Miejsce Piastowe.

§ 4. Uchwała wchodzi w życie z dniem podjęcia.

PRZEWODNICZĄCY
RADY GMINY
Wiktor Świątek

Wójt Gminy Miejsce Piastowe



STUDIUM UWARUNKOWAŃ I KIERUNKÓW ZAGOSPODAROWANIA PRZESTRZENNEGO GMINY MIEJSCE PIASTOWE

KIERUNKI ZAGOSPODAROWANIA PRZESTRZENNEGO,
POLITYKA PRZESTRZENNA

TEKST JEDNOLITY

ZMIANA NR 4 STUDIUM - załącznik nr 2 do Uchwały Nr XIV/94/11
Rady Gminy Miejsce Piastowe z dnia 18 listopada 2011 r.
(zmiany wyróżniono czcionką koloru czerwonego)

MIEJSCE PIASTOWE – 2011 r.

U S T A L E N I A S T U D I U M - T E K S T

**KIERUNKI ZAGOSPODAROWANIA PRZESTRZENNEGO,
POLITYKA PRZESTRZENNA**

ZAŁĄCZNIK NR 2 DO UCHWAŁY RADY GMINY MIEJSCE PIASTOWE
NR XXIV/167/2000 Z DNIA 15 GRUDNIA 2000 r.

MIEJSCE PIASTOWE – 2000 r

Spis treści:

I. WSTĘP.....	3
II. CELE ROZWOJU GMINY.....	3
III. KIERUNKI ZAGOSPODAROWANIA PRZESTRZENNEGO.....	7
1. OBSZARY FUNKCJONALNE.....	7
1.1. Obszar Wschodni.....	7
1.2. Obszar Zachodni.....	8
2. STREFY POLITYKI PRZESTRZENNEJ.....	11
IV. POLITYKA I KIERUNKI ROZWOJU KOMUNIKACJI.....	18
1. KIERUNKI ROZWOJU KOMUNIKACJI.....	18
2. POLITYKA KSZTAŁTOWANIA SYSTEMU KOMUNIKACJI.....	19
2.1. Zakres i zasady działania.....	19
2.2. Zasady kształtowania sieci drogowej.....	19
2.3. Zasady kształtowania sieci kolejowej.....	21
2.4. Lotniska.....	21
2.5. Zasady polityki parkingowej.....	21
V. KIERUNKI I POLITYKA ROZWOJU INFRASTRUKTURY TECHNICZNEJ.....	22
1. SYSTEM ZAOPATRZENIE W WODĘ.....	23
2. SYSTEM KANALIZACJI.....	23
3. SYSTEM ODBIORU I UTYLIZACJI ODPADÓW.....	23
4. SYSTEM TELEKOMUNIKACJI.....	24
5. SYSTEM ZAOPATRZENIA W GAZ.....	24
6. SYSTEM DOSTARCZANIA ENERGII ELEKTRYCZNEJ.....	25
7. NIEKONWENCJONALNE ŹRÓDŁA ENERGII.....	25
7.1 obszar potencjalnej lokalizacji elektrowni wiatrowych – EW1	25
VI. POLITYKA GOSPODARKI GRUNTAMI.....	26
VII. POLITYKA KSZTAŁTOWANIA I OCHRONY ŚRODOWISKA PRZYRODNICZE- GO.....	27
1. ZASOBY I ZAGROŻENIA.....	28
1.1. Lasy.....	28
1.2. Gleby i rolnicza przestrzeń produkcyjna	28
1.3. Eksploatacja kopalni.....	29
1.4. Ochrona zbiornika wód podziemnych.....	29
1.5. Ochrona przed skutkami ruchów osuwiskowych.....	30
1.6. Ochrona wód powierzchniowych.....	30
1.7. Zagrożenie powodziowe.....	31
1.8. Jakość powietrza i klimat akustyczny.....	31
2. OBSZARY I OBIEKTY OBJĘTE OCHRONĄ PRAWNĄ.....	33
3. OBSZARY PROPONOWANE DO OBJĘCIA OCHRONĄ PRAWNĄ.....	34
VIII. POLITYKA OCHRONY DZIEDZICTWA KULTUROWEGO I KSZTAŁTOWANIA KRAJOBRAZU.....	34
1. POLITYKA I ZAKRES OCHRONY DZIEDZICTWA KULTUROWEGO.....	34
1.1. Obiekty i obszary objęte ochroną.....	35
1.2. Obszary proponowane do objęcia ochroną.....	36
2. POLITYKA KSZTAŁTOWANIA KRAJOBRAZU.....	36
IX. REALIZACJA POLITYKI PRZESTRZENNEJ.....	37
1. MIEJSCOWE PLANY ZAGOSPODAROWANIA PRZESTRZENNEGO.....	37
1.1. Tereny objęte obowiązkiem sporządzenia mpzp.....	37
1.2. Tereny wymagające opracowania MPZP ze względu na istniejące uwarunkowania.....	38
1.3. Wykaz obowiązujących MPZP.....	38
1.4. Wykaz sporządzonych MPZP.....	39
2. INWESTYCJE I PRZEDSIĘWZIĘCIA PUBLICZNE.....	39
2.1. Inwestycje służące realizacji lokalnych celów publicznych.....	39
2.2. Inwestycje służące realizacji ponadlokalnych celów publicznych.....	39

ROZDZIAŁ I

WSTĘP

1. „Kierunki Zagospodarowania Przestrzennego i Polityka Przestrzenna”, stanowią jeden z podstawowych instrumentów realizacji Planu Strategicznego Gminy Miejsce Piastowe.
2. Studium określa rozwój układu funkcjonalno- przestrzennego gminy, oraz wskazuje:
 - 2.1. obszary funkcjonalne realizacji polityki przestrzennej,
 - 2.2. strefy funkcjonalne i kierunki zagospodarowania przestrzennego tych stref: wizję struktury funkcjonalno-przestrzennej i sieci osadniczej gminy, możliwości dysponowania przestrzenią i terenami, wzajemną relację przestrzeni zabudowanych i otwartych.
3. Ustalenia studium – stanowią materiał wynikowy Studium Uwarunkowań i Kierunków Zagospodarowania Przestrzennego Gminy Miejsce Piastowe i wyrażają studium w formie tekstowej i rysunkowej.
4. Rysunek w skali 1:10 000 pod tytułem „Kierunki Zagospodarowania Przestrzennego, Polityka Przestrzenna” przedstawia odniesienia przestrzenne ustaleń, obraz przestrzenny obszarów funkcjonalnych, poszczególnych stref, układu komunikacyjnego, zasady: wyposażenia w infrastrukturę techniczną, ochrony zasobów przyrodniczych, kulturowych i krajobrazowych.

ROZDZIAŁ II

CELE ROZWOJU GMINY

1. Za główne cele rozwoju gminy Miejsce Piastowe uznano osiągnięcie harmonijnego wszechstronnego i trwałego rozwoju, zapewniającego zaspokojenie bieżących potrzeb mieszkańców oraz warunków umożliwiających wzrost poziomu jakości życia, a także zaspokojenia potrzeb następnych pokoleń.
2. W rozwoju tym powinny być zachowane właściwe relacje między celami szczegółowymi, wyrażającymi następujące aspekty tego rozwoju:
 - podniesienie znaczenia gminy w regionie,
 - wzmocnienie pozycji ośrodka gminnego jako centralnego ośrodka życia gospodarczego i usług dla gminy,
 - uporządkowanie i zmodernizowanie struktury funkcjonalno-przestrzennej z uwzględnieniem obiektów zabytkowych podkreślających indywidualną wyrazistość zabudowy, poprawę atrakcyjności przestrzeni publicznych i wizerunku architektonicznego,

- wykorzystanie dogodnego położenia gminy: w sąsiedztwie miasta powiatowego, nie daleko granicy państwowej z przejściem granicznym, przy skrzyżowaniu dwóch dróg krajowych, a w przyszłości drogi ekspresowej, dla rozwoju gospodarczego gminy,
- tworzenie polityki finansowej gminy stymulującej pożądane zachowania podmiotów gospodarczych,
- popieranie inicjatyw dotyczących działań w zakresie wyposażenia terenów w usługi,
- rozwój małych zakładów produkcyjnych i usługowych, usług specjalistycznych i rzemiosła,
- poprawa stanu środowiska naturalnego,
- poprawa sieci i stanu technicznego dróg,
- poprawa stanu bezpieczeństwa na terenach bezpośrednio przyległych do dróg krajowych,
- zaspokojenie potrzeb w zakresie infrastruktury technicznej, szczególnie sieci wodociągowej, kanalizacyjnej, usuwania odpadów,
- usprawnienie powiązań sieci dróg lokalnych z drogami krajowymi,
- rozwój przemysłu przetwórczego,
- przywrócenie efektywności gospodarki rolnej jako znaczącego źródła utrzymania ludności wiejskiej, poprawa infrastruktury okołorolniczej, rozwój przetwórstwa rolno-spożywczego,
- rozwój funkcji gospodarczych poprzez uruchomienie eksploatacji złóż surowców mineralnych,
- likwidowanie niekorzystnych tendencji w rozwoju zabudowy wsi (rozproszenie i obudowa dróg tranzytowych),
- zahamowanie degradacji stanu cennych obiektów zabytkowych i przywrócenie ich wartości użytkowych (szczególnie parków),
- osiągnięcie zadawalającego standardu obiektów użyteczności publicznej (szkół, domów ludowych, obiektów sportowych), terenów mieszkaniowych i mieszkań,
- zwiększenia atrakcyjności życia kulturalnego, osiągnięcie rangi ponad -gminnej w tym zakresie,
- uzyskanie statusu atrakcyjnego terenu dla wypoczynku sobotnio – niedzielnego o randze ponadgminnej,
- wykorzystanie turystyki pątniczej (kult bł. Ks. Markiewicza, nabożeństwa fatimskie),
- stworzenie dobrych warunków dla turystyki pieszej i rowerowej,

- poprawa stanu lesistości z uwzględnieniem aspektów krajobrazowych i poprawy warunków wodnych,
- zapewnienie mieszkańcom wiosek położonych nad rzekami bezpieczeństwa przeciwpowodziowego,
- poprawa stanu czystości wód,

ROZDZIAŁ III

KIERUNKI ZAGOSPODAROWANIA POLITYKA PRZESTRZENNA

1. OBSZARY FUNKCJONALNE.

Obszar stanowi wydzielona przestrzeń gminy skupiająca strefy o różnorodnych funkcjach, dla której ustala się prowadzenie odrębnej polityki przestrzennej. Wydziela się w gminie Miejsce Piastowe dwa obszary o zróżnicowanych programach polityki przestrzennej,

- **OBSZAR WSCHODNI**
- **OBSZAR ZACHODNI**

1.1. Obszar Wschodni.

Rozwoju działalności rolniczej i rolno-przetwórczej, budownictwa mieszkaniowego i usługowego, baz i składów stanowiących zaplecze produkcji i usług z wykorzystaniem atrakcyjnego położenia przy drodze krajowej międzyregionalnej Nr 9 relacji Rzeszów – Barwinek – granica państwa (przejście graniczne ze Słowacją) i drodze krajowej nr 98 relacji Wadowice – Przemyśl, na trasie linii kolejowej Stróże - Zagórz ze stacją kolejową w Targowiskach. Obszar obejmuje tereny w granicach administracyjnych wsi: Łężany, Miejsce Piastowe, Rogi, Targowiska, Widacz.

Dla obszaru tego zaleca się:

- W zakresie funkcjonalno - przestrzennym:
 - zachowanie dominującego historycznego układu zabudowy wiejskiej kosztem rezygnacji z łączenia wsi terenami zainwestowanymi wzdłuż lub równoległe do dróg krajowych,
 - kształtowanie zabudowy mieszkaniowej jednorodzinnej i zagrodowej o korzystnych warunkach życia z dopuszczeniem działalności gospodarczych nie kolidujących z funkcją mieszkaniową i nie pogarszających stanu środowiska,
 - zaniechanie obudowy dróg krajowych za wyjątkiem obiektów usługowych związanych z ruchem tranzytowym,
 - koncentrację budownictwa mieszkaniowego w terenach tworzących zwarte kompleksy zabudowy w miarę możliwości na gruntach niskich klas bonitacyjnych.

- W zakresie funkcji gospodarczych:
 - umożliwienie lokalizowania nowych obiektów wytwórczości i usług w tym magazynów i składów, szczególnie w sąsiedztwie stacji kolejowej w Targowiskach, oraz intensywne wykorzystanie terenów już uzbrojonych – Miejsce Piastowe – tereny po byłej fermie Igłopolu, oraz terenów będących własnością gminną, przy zachowaniu zasad ochrony środowiska,
 - rozwój efektywnego rolnictwa i zachowanie kompleksów gruntów bardzo dobrych klas bonitacyjnych,
 - rozwój agroturystyki,
 - popieranie rozwoju małej przedsiębiorczości, rzemiosła.

- W zakresie infrastruktury technicznej:
 - zaopatrzenie w wodę: poprzez budowę wodociągów dla wszystkich miejscowości opartych na dostawach wody z wodociągu krośnieńskiego, dysponującego znacznymi rezerwami (ujęcia w Sieniawie i Szczepańcowej),
 - kontynuację i budowę kanalizacji sanitarnej dla wszystkich wsi z odprowadzeniem ścieków do oczyszczalni miejskiej w Krośnie,
 - modernizację linii i urządzeń elektroenergetycznych średniego i niskiego napięcia w celu poprawy jakości i pewności zasilania (Targowiska, Zalesie, Łężany),
 - doskonalenie gospodarki odpadami.

- W zakresie rozwoju turystyki:

Ze względu na położenie, walory przyrodnicze, oraz liczne ciekawe i cenne zabytki kultury materialnej, na tym obszarze mają szansę rozwoju takie formy wypoczynku jak: turystyka tranzytowa, pątnicza, krajoznawcza, agroturystyka, wypoczynek sobotnio-niedzielny /nie wyklucza się oczywiście możliwości funkcjonowania i rozwoju innych form wypoczynku/.

 - rozwój obsługi ruchu tranzytowego na bazie istniejącego w Targowiskach zajazdu, stacji obsługi samochodów, oraz innych obiektów o podobnym charakterze (tj. bary, pensjonaty z zapleczem gastronomicznym i handlowym) wzdłuż drogi krajowej nr 9 i 98,
 - rozwój turystyki pątnicznej w Miejscu Piastowym (kult bł. Ks. Markiewicza, kult Maryjny – Nabożeństwa Fatimskie),
 - rozwój wypoczynku sobotnio-niedzielnego.

- W zakresie zalesień, zadrzewień i ochrony środowiska:
 - zalesienie i zadrzewienie terenów mało przydatnych dla rolnictwa w pobliżu cieków wodnych, lasów, terenów osuwiskowych i nie atrakcyjnych dla pełnienia innych funkcji, w taki sposób aby powstawały możliwie zwarte kompleksy,

- na terenach zagrożonych powodzią kształtowanie zieleni wysokiej w sposób nie utrudniający przepływu wód powodziowych (pasma równoległe do osi doliny),
- nie lokalizować zwartej zabudowy mieszkaniowej i usługowej w korytarzach ekologicznych rzek i potoków,
- powstające nowe obiekty budowlane nie powinny wykazywać szkodliwości dla środowiska i zdrowia ludzi,
- likwidowanie dzikich wysypisk śmieci.

- W zakresie ochrony krajobrazu kulturowego i zasobów kulturowych:

Elementem ochrony krajobrazu kulturowego jest zachowanie tradycyjnego krajobrazu rolniczego, tradycyjnej zabudowy mieszkaniowej, przedpola widokowych obiektów zabytkowych i obiektów zabytkowych tj. drewnianych kościołów w Targowiskach, Rogach, Wrocance, zespołów kościelno – klasztornych i klasztornych i innych obiektów zabytkowych w Miejscu Piastowym, oraz obiektów technicznych, tradycyjnego przemysłu naftowego /tzw. „kiwaki” i szyby naftowe - Rogi/.

Ochroną proponuje się objąć przedpola widokowe związane z otwarciem widokowym na perspektywę krajobrazu z atrakcyjnych odcinków dróg i wzniesień (punkt widokowy na górze Rogowskiej). Niezabudowana strefa otwarcia widokowego powinna wynosić minimum 150 m.

- odtworzenie na terenach zdewastowanych parków w Targowiskach i Miejscu Piastowym /w miarę możliwości/ dawnych założeń ogrodowych i zadrzewień.
- otoczyć ochroną występujące obiekty zabytkowe, szczególnie te z rejestru zabytków, a także szczególnie zwrócić uwagę na architekturę formę i funkcję obiektów położonych w ich sąsiedztwie oraz na terenach o dominacji starej zabudowy drewnianej – Miejsce Piastowe, Targowiska.

- W zakresie przemysłu wydobywczego:

- wykorzystanie złóż surowców mineralnych, eksploatacja powinna być prowadzona w sposób bezpieczny dla środowiska, a wyrobiska zrehabilitowane,
- przy eksploatacji ropy i gazu na terenie obszaru górniczego „Bóbrka – Rogi” w m. Rogi zachować szczególne wymogi w zakresie ochrony gleby, wód (teren leży w obszarze wysokiej ochrony wód podziemnych OWO).

- W zakresie komunikacji:

- modernizację drogi krajowej Nr 98 (dwie jezdnie z pasem rozdziału),
- realizację pasów wolnego ruchu wzdłuż drogi krajowej Nr 98 w celu zlikwidowania zjazdów zagrażających bezpieczeństwu oraz poprawę parametrów technicznych skrzyżowań z drogami powiatowymi i gminnymi, szczególnie w miejscach o największej wypadkowości
- poprawę stanu technicznego dróg w zakresie parametrów i nawierzchni,
- poprawę bezpieczeństwa mieszkańców zamieszkujących przy drogach krajowych, (budowa chodników, oświetleń - Rogi, Targowiska, Łężany),

- zarezerwowanie terenu dla realizacji drogi ekspresowej S-71 relacji Rzeszów – Barwinek – gr. Państwa w miejscowościach: Targowiska, Widacz, Miejsce Piastowe, Rogi, oraz dla realizacji drogi obwodowej dla miasta Krosna w Miejscu Piastowym,
 - budowę nowych dróg gminnych łączących Miejsce Piastowe z Targowiskami i Rogami, oraz Rogi z Wrocanką.
- W zakresie kolei:
 - uwzględnianie odpowiednich (normatywnych) odległości od torów przy lokalizacji obiektów nie związanych z koleją, w celu zapewnienia ochrony torów jak i ograniczenia uciążliwości dla projektowanych obiektów i ich użytkowników.

1.2. Obszar Zachodni.

Rozwoju funkcji osadnictwa wiejskiego z usługami podstawowymi dla ludności i rolnictwa, działalności rolniczej i rolno-przetwórczej, zaplecza dla turystyki i wypoczynku sobotnio-niedzielnego oraz agroturystyki.

Obszar obejmuje tereny na południe od miasta Krosna, w granicach administracyjnych wsi: Głowienka, Niżna Łąka, Wrocanka.

Dla obszaru tego zaleca się:

- W zakresie funkcjonalno - przestrzennym:
 - zachowanie dominującego historycznego układu zabudowy wiejskiej tzw. „ulicówki”,
 - wypełnianie „plomb” w istniejących zespołach zabudowań, a w razie konieczności stworzenie następnych szeregów zabudowy, równoległe do układu istniejącego, (nie rozpraszać zabudowy),
 - kształtowanie zabudowy mieszkaniowej jednorodzinnej i zagrodowej o korzystnych warunkach życia z dopuszczeniem działalności gospodarczych nie kolidujących z funkcją mieszkaniową i nie pogarszających stanu środowiska,
 - odsunięcie zabudowy od brzegów wód powierzchniowych na odległość umożliwiającą zbudowanie obwałowań lub innych zabezpieczeń przed powodzią.
- W zakresie funkcji gospodarczych:
 - zachowanie rolniczych funkcji wsi,
 - ukierunkowanie rozwoju rolnictwa na tzw. produkcję zintegrowaną, /mocne przesłanki do produkcji żywności o podwyższonej jakości biologicznej/,
 - rozwój podstawowych usług dla rolnictwa i ludności, rozwój drobnej przedsiębiorczości,

- lokalizowanie obiektów usługowych i produkcyjnych przy głównych ciągach komunikacyjnych; modernizację istniejących niewykorzystanych obiektów byłych baz i składów lub realizację nowych budynków w miejsce starych,
 - rozwój turystyki krajoznawczej - w tym pieszej i rowerowej, wypoczynku sobotnio-niedzielnego,
 - rozwój agroturystyki.
- W zakresie infrastruktury technicznej:
 - zaopatrzenie w wodę: poprzez budowę wodociągu zbiorowego opartego na dostawach wody z wodociągu krośnieńskiego (dla wszystkich m-ci obszaru) dysponującego znacznymi rezerwami (ujęcia w Sieniawie i Szczepańcowej),
 - budowę kanalizacji sanitarnej dla wszystkich wsi tego obszaru z odprowadzeniem ścieków do istniejącej oczyszczalni w Krośnie,
 - modernizację linii i urządzeń elektroenergetycznych średniego i niskiego napięcia w celu poprawy jakości i pewności zasilania, szczególnie dotyczy to Głowienki,
 - utrzymanie w sprawności technicznej dobrze rozwiniętej sieci i urządzeń gazowych poprzez remonty i modernizację,
 - doskonalenie gospodarki odpadami.
 - W zakresie rozwoju turystyki:
 - rozwój turystyki krajoznawczej, rekreacji i wypoczynku sobotnio-niedzielnego w oparciu o wytyczone szlaki rowerowe i tereny wypoczynku,
 - rozwój agroturystyki na bazie istniejących gospodarstw rolnych, przynoszący dodatkowy dochód mieszkańcom.

Szlaki rowerowe do rekreacji sobotnio-niedzielnej będą prawdopodobnie wykorzystywane przez mieszkańców miasta Krosna i okolic oraz ewentualnych agroturystów. Dla tej ostatniej kategorii odwiedzających gminę niezbędne będą wypożyczalnie rowerów.

Koniecznym zabiegiem będzie regulacja rzeki Jasiołki eliminująca zagrożenie powodziowe terenów nadbrzeżnych na terenie wsi Niżna Łąka i Wrocanka oraz ustalenie lokalizacji kąpielisk uwzględniającej wymogi inżynierii wodnej, wymogi sanitarne i ochrony środowiska. Wybór konkretnych miejsc, będzie uzależniony od możliwości finansowych i od uzyskania wymaganych uzgodnień na takie przeznaczenie terenu. Proponuje się w m-ci Niżna Łąka zorganizowanie ośrodka rekreacyjnego na bazie sztucznego kąpieliska (wykorzystanie ukształtowania terenu) z zapewnieniem wymogów sanitarnych.

Poprzez system wszelkiej możliwej pomocy wspierać rozwój turystyki wiejskiej (w warunkach zrównoważonego rozwoju) w tym również agroturystyki, wykorzystując rosnące z roku na rok zainteresowanie tą formą wypoczynku mieszkańców miast oraz gości zagranicznych, mając na uwadze fakt, że turystyka może być bardzo dobrym źródłem dochodu zarówno dla osób ją prowadzących jak i całej społeczności lokalnej.

- W zakresie zalesień, zadrzewień i ochrony środowiska:
 - zalesienia w sąsiedztwie istniejących obszarów leśnych, głównie w celu stworzenia atrakcyjnych dominant krajobrazowych, wyrównania granicy rolno-leśnej i po-

- łączenia zbiorowisk leśnych w większe kompleksy – lepiej spełniające funkcje ekologiczne,
- zalesienie i zadrzewienie terenów mało przydatnych dla rolnictwa, w bezpośrednim sąsiedztwie lasów, na terenach o dużych spadkach, w pobliżu cieków wodnych i nie atrakcyjnych dla pełnienia innych funkcji, w taki sposób aby powstawały możliwie zwarte kompleksy.
 - na terenach zagrożonych powodzią kształtowanie zieleni wysokiej w sposób nie utrudniający przepływu wód powodziowych (pasma równoległe do osi doliny).

Do zwiększenia obszarów zalesionych najbardziej predysponowane są tereny w miejscowościach: Wrocanka i Niżna Łąka.

Gatunki drzew, które powinny być brane pod uwagę przy zalesianiu to gatunki siedliska grądowego: graby, dęby z domieszką lipy, buka i jodły.

Zaleca się w strefie ekotonowej /przejściowej między granicą lasu a gruntami rolnymi/ nasadzenie drzew kwitnących tj.: dzikie grusze, jablonie, czereśnie, czeremchy itp. dające wyjątkowy efekt wczesną wiosną oraz jarzębiny, głogu itp. dające szczególny efekt jesienią.

W strefie zalewowej zarośla wierzbowe, poza strefą klony jednolistne oraz czeremchy, trzmieliny, kaliny itp.

Proponowane zalesienia mają na celu głównie poprawienie struktury ekologicznej, zwiększenie walorów widokowych i w terenach nadbrzeżnych zahamowanie erozji bocznej rzeki Jasiołki.

Zalecane gatunki drzew nad Jasiołką to: jesiony, wierzby, topole, olchy i osiki.

Na otwartych przestrzeniach na gruntach niższych klas bonitacyjnych mogą powstawać na niewielkich powierzchniach ostoje dla fauny jako zespoły zieleni: zadrzewień i zakrzaczeń.

- W zakresie ochrony krajobrazu kulturowego i zasobów kulturowych:
 - otoczyć ochroną wszystkie obiekty zabytkowe, szczególnie te z rejestru zabytków, a także szczególnie zwrócić uwagę na architekturę formę i funkcję obiektów położonych w ich sąsiedztwie, oraz na terenach o dominacji starej zabudowy drewnianej.

Elementem ochrony krajobrazu kulturowego jest zachowanie tradycyjnego krajobrazu rolniczego, tradycyjnej zabudowy mieszkaniowej, przedpoli widokowych obiektów zabytkowych i samych obiektów zabytkowych.

Ochroną proponuje się objąć przedpola widokowe związane są z otwarciem widokowym na perspektywę krajobrazu z atrakcyjnych odcinków dróg i wzniesień. Niezabudowana strefa otwarcia widokowego powinna wynosić minimum 150 m.

- W zakresie przemysłu wydobywczego:
 - eksploatację złoża w Głowience prowadzić z zachowaniem wymogu rekultywacji terenów poeksploatacyjnych.

Eksploatacja złoża „Machnówka” wymaga nadzoru i uporządkowania. Obrzeża złoża są miejscem dorywczej eksploatacji żwiru. Teren wymaga uporządkowania a eksploatacja powinna być prowadzona w obrębie jednego wyrobiska z zapewnieniem dogodnego dojazdu.

- W zakresie komunikacji:
 - budowę nowej drogi gminnej łączącej Rogi z Wrocanką,

- modernizację, poprawę parametrów technicznych istniejących dróg powiatowych i gminnych,
- realizowanie ścieżek rowerowych wzdłuż dróg gminnych i dróg powiatowych wytypowanych lub innych w miarę potrzeb,
- zarezerwowanie terenu dla realizacji drogi obwodowej dla miasta Krosna w m-ci Głowienka,
- poprawę bezpieczeństwa podróżnych i pieszych poprzez budowę chodników i oświetleń dróg.

2. STREFY POLITYKI PRZESTRZENNEJ.

Strefę funkcjonalną stanowi ważna dla zagospodarowania, wydzielona przestrzeń gminy wyróżniająca się: funkcją, sposobem istnienia – tj. specyficzną fizjonomią w geografii gminy. W strefie realizuje się określona dziedzina aktywności człowieka i sił natury.

Lokalizacja stref w przestrzeni gminy, ich wzajemne relacje i współdziałanie stanowią o układzie urbanistycznym, a w ostateczności o ładzie i harmonii w zagospodarowaniu przestrzennym gminy.

Wydzielono następujące strefy :

I - STREFA OSADNICTWA

w tym:

- A - Budownictwa wiejskiego mieszkaniowego i usługowego**
- B - Koncentracji usług publicznych**
- C - Przemysłu i zaplecza produkcji i usług.**
- D - Zieleni publicznej**
- E - Koncentracji usług komercyjnych**

II - STREFA KRAJOBRAZU OTWARTEGO

w tym:

- A - Rolniczej przestrzeni produkcyjnej**
- B - Lasów, obszarów źródliskowych, rzek i potoków z obudową biologiczną**

Strefy te na rysunku Studium w skali 1:10 000 zaznaczono wg podanej tam legendy.

Ustalenia szczegółowe dla poszczególnych stref określają podstawowe funkcje terenów objętych tymi strefami oraz zasady ich zagospodarowania.

Ustalenia dla poszczególnych stref:

I. STREFA OSADNICTWA

dzieli się na strefę:

A – BUDOWNICTWA WIEJSKIEGO MIESZKANIOWEGO I USŁUGOWEGO

Obejmuje ona tereny zabudowy istniejącej i potencjalnej. Jest to zabudowa jednorodzinna i zagrodowa, ewentualnie rekreacyjno-wypoczynkowa oraz usługi, które towarzyszą zabudowie mieszkaniowej jako obiekty wbudowane lub wolnostojące.

Dla tej strefy zaleca się:

- utrzymanie kompozycyjnej spójności zabudowy wsi,
- przechodzenie etapami z zabudową wiejską od istniejących skupisk zabudowy do terenów otwartych,
- przekształceń istniejących terenów rolnych o typowym układzie własności w teren zabudowy drogą scaleń lub reparacji gruntów lub wcześniejszym wytyczeniu racjonalnej sieci dojazdów oraz ustaleniu zasad podziałów gruntów (plany miejscowe),
- rozluźnienie istniejącej zabudowy nadmiernie zatłoczonej na wąskich działkach,
- dbałość o kontynuację w zabudowie wiejskiej historycznie ukształtowanych sposobów lokalizacji budynków, zasad kompozycji, form architektonicznych, w miarę możliwości proporcji i detali jak ganki, werandy itp.- kąty nachylenia dachów od 35⁰ do 45⁰, zastosowanie tradycyjnych materiałów wykończeniowych,
- preferowanie dla budownictwa zagrodowego w tym zabudowy z programem agroturystycznym minimalnej powierzchni działki wielkości 0.20 ha, a dla jednorodzinnego wolnostojącego 0.10 ha, o maksymalnej wysokości budynków mieszkalnych, mieszkalno-usługowych do dwóch kondygnacji + poddasze użytkowe,
- osiągnięcie w okresie perspektywicznym przeciętnego standardu 20 – 25 m² pow. użytkowej na 1 mieszkańca,
- przyjęcie następujących wskaźników intensywności zabudowy */stosunek powierzchni wszystkich kondygnacji naziemnych liczonej po zewnętrznym obrysie murów do powierzchni terenu objętego projektem zagospodarowania/*: dla terenów mieszkaniowych: 0,5 – 1,5.
- uzupełnianie funkcji mieszkaniowych zabudową usługową komercyjną lub lokalizowanie pojedynczych obiektów w tych obszarach przy czym lokalizacja ta nie może wpływać niekorzystnie na sąsiadującą zabudowę mieszkaniową,
- promowanie zasady kompleksowej realizacji zabudowy z pełnym uzbrojeniem w infrastrukturę techniczną i z komunikacją,
- stawianie wymogów przed inwestorami zapewnienia dla obiektów usługowych odpowiedniej ilości miejsc postojowych dla samochodów w zależności od programu inwestycji, urządzenie zieleni, wzbogacenie formami małej architektury,
- inicjowanie realizacji placów zabaw i miejsc spotkań sąsiedzkich w zabudowie mieszkaniowej, z uwzględnieniem wskaźnika 1 plac o pow. 100- 200 m² na 100 domów,
- odsuwanie działek budowlanych od brzegów wód powierzchniowych na odległość umożliwiającą wybudowania obwałowań i innych zabezpieczeń przed powodzią,
- zaniechanie obudowy dróg ponadlokalnych i dróg o wysokich walorach widokowych,

B – KONCENTRACJI USŁUG PUBLICZNYCH - obejmuje tereny istniejącej zabudowy usługowej (komercyjnej i innej) na działkach wydzielonych i zabudowy usługowej potencjalnej.

Dla tej strefy zaleca się:

- lokalizowanie usług publicznych w pierwszej kolejności na działkach będących własnością gminy,
- preferowanie lokalizacji usług na działkach położonych wśród największych skupisk zabudowy,
- tworzenie gminnego zasobu gruntów nadających się pod lokalizację inwestycji usługowych,
- wykorzystanie istniejących zasobów kubaturowych dla nowych funkcji,
- szczególną dbałość o wysoką estetykę, atrakcyjność i funkcjonalność zabudowy (preferowanie budynków usługowych do dwóch kondygnacji nadziemnych + poddasze użytkowe, o architekturze dostosowanej do regionu),
- przyjęcie następujących wskaźników intensywności zabudowy */stosunek powierzchni wszystkich kondygnacji naziemnych liczonej po zewnętrznym obrysie murów do powierzchni terenu objętego projektem zagospodarowania/*: dla terenów usług: 0,4 – 1,1,
- pełne uzbrojenie terenu, lokalizację parkingu,

C – PRZEMYSŁU I ZAPLECZA PRODUKCJI I USŁUG – obejmuje istniejące i potencjalne tereny drobnego przemysłu, rzemiosła (aktywności gospodarczej).

Dla tej strefy zaleca się:

- dążenie do lokalizowania obiektów przemysłowych, baz, składów itp. z uwzględnieniem preferencji gospodarczo – ekonomicznych gminy,
- tworzenie gminnego zasobu gruntów nadających się pod lokalizację tego rodzaju inwestycji usługowych,
- wykorzystanie istniejących zasobów kubaturowych dla nowych funkcji,
- koordynację zamierzeń inwestorów w celu intensywnego wykorzystywania terenu i maksymalnie ograniczającego negatywne oddziaływanie na środowisko,
- szczególną dbałość o efekty przestrzenne zabudowy (gabaryty, detal, wysoką jakość materiałów wykończeniowych, urządzone tereny zieleni, place, parkingi),
- przyjęcie następujących wskaźników intensywności zabudowy */stosunek powierzchni wszystkich kondygnacji naziemnych liczonej po zewnętrznym obrysie murów do powierzchni terenu objętego projektem zagospodarowania/* : dla terenów dla terenów wytwórczości 0,2 – 0,9.
- pełne uzbrojenie terenu,
- nie lokalizowanie obiektów szczególnie szkodliwych dla środowiska i zdrowia ludzi,
- eliminację uciążliwego oddziaływania na środowisko przyrodnicze i krajobraz (nowoczesne technologie, kształtowanie pasm zieleni izolacyjnej itp.),

D – ZIELENI PUBLICZNEJ – obejmuje tereny zieleni (cmentarze, parki) - istniejące i potencjalne,

Dla tej strefy zaleca się:

- otoczenie opieką istniejących na terenie gminy parków wiejskich we Wrocance, Targowiskach, Miejscu Piastowym, przy czym zwrócenie szczególnej uwagi na dwa ostatnie parki znajdujące się w rejestrze zabytków, czynić starania dla przywrócenia ich pierwotnych założeń,
- park w Miejscu Piastowym po odpowiednich zabiegach renowacyjnych udostępnić mieszkańcom,
- tereny nieczynnego cmentarza przy kaplicy Św. Rozalii traktować jako teren zieleni parkowej, bez stref sanitarnych,
- dla m-ci Głowienka niezbędne jest poszerzenie istniejącego cmentarza lub zabezpieczenia terenu pod nową lokalizację,

Przygotowanie inwestycji wymagać będzie w pierwszej kolejności przeprowadzenia szczegółowych badań hydrogeologicznych, a następnie negocjacji zmierzających do uzyskania akceptacji społecznej przedsięwzięcia.

- od istniejących i projektowanych cmentarzy obowiązują strefy sanitarne, wielkości stref, rodzaj obiektów oraz wymagania jakim powinny odpowiadać obiekty lokalizowane w tych strefach określają przepisy szczególne (Rozporządzenie Ministra Gospodarki Komunalnej z 25.08.1959 r.).

E-KONCENTRACJI USŁUG KOMERCYJNYCH – oznaczona na rysunku studium symbolem **U1** - potencjalny teren usług z możliwością lokalizacji obiektów handlowych o powierzchni sprzedaży powyżej 400m².

1. Kierunki zmian w strukturze przestrzennej gminy oraz w przeznaczeniu terenów

Dla wyznaczonego obszaru **koncentracji usług komercyjnych** – dopuszcza się zmianę przeznaczenia części strefy osadnictwa (budownictwa wiejskiego mieszkaniowego i usługowego – tereny zabudowy istniejącej i potencjalnej. Jest to zabudowa jednorodzinna i zagrodowa, ewentualnie rekreacyjno-wypoczynkowa oraz usługi, które towarzyszą zabudowie mieszkaniowej jako obiekty wbudowane lub wolnostojące) oraz strefy krajobrazu otwartego (rolniczej przestrzeni produkcyjnej obejmującej grunty w użytkowaniu rolniczym i grunty z dopuszczeniem zalesień) pod lokalizację usług tworzących tzw. centra handlowe z możliwością lokalizacji obiektów handlowych o powierzchni sprzedaży powyżej 400m².

Dopuszcza się: budowę wielkopowierzchniowych obiektów handlowych z towarzyszącymi mniejszymi obiektami handlowymi, usługowymi i gastronomicznymi. Dopuszcza się lokalizacje: **dróg publicznych i** nowych dróg wewnętrznych, ciągów pieszo-jezdnych, ścieżek rowerowych, parkingów, sieci i urządzeń infrastruktury technicznej.

2. Kierunki i wskaźniki dotyczące zagospodarowania oraz użytkowania terenów:

Ustala się:

- zachowanie na działkach w/w obiektów minimum 5% powierzchni biologicznie czynnej;
- uzupełnienie w/w obiektów obiektami małej architektury i zielenią;
- zabudowę o wysokich walorach estetycznych,
- lokalizację parkingów i miejsc postojowych przy obiektach usługowych w ilości 10-15 na 50 zatrudnionych oraz co najmniej 1 miejsce na 40m² powierzchni usług lub handlu.

3. Zasady ochrony środowiska i jego zasobów, ochrony przyrody i krajobrazu kulturowego:

- * Dbanie o zachowanie walorów widokowych przez właściwe wkomponowanie obiektów handlowych i usługowych oraz infrastruktury technicznej w krajobraz.
- * Wzbogacanie walorów widokowych poprzez: wprowadzanie zadrzewień pomiędzy terenem usług a terenami rolnymi.
- * Kształtowanie i uświadamianie ekonomicznej wartości krajobrazu. Duże znaczenie w kształtowaniu krajobrazu ma społeczność gminna (akceptacja ograniczeń wynikających ze stref ochrony widokowej, ochrony krajobrazu kulturowego itp.).
- * Wprowadzenie wzmożonego nadzoru w zakresie ładu przestrzennego i dyscypliny budowlanej.
- * Zapewnienie kompleksowego rozwiązania problemów zabudowy, z bezwzględnym zachowaniem wymogów prawnych w zakresie gospodarki wodno – ściekowej, składowania i unieszkodliwiania odpadów, urządzania i kształtowania terenów zieleni.
- * Ograniczenie wycinania drzew i krzewów zwłaszcza rosnących w kompleksach zadrzewień śródpolnych oraz nad brzegami rzek i potoków.

4. Kierunki rozwoju komunikacji i infrastruktury technicznej:

- zapewnienie powiązań dróg wewnętrznych poprzez drogę publiczną z drogą krajową Nr 28, zgodnie z przepisami odrębnymi,
- wyposażenie obszaru w sieć i urządzenia infrastruktury technicznej, tj.: sieć elektroenergetyczną, kanalizację sanitarną i deszczową, sieć wodociągową i gazową.

W STREFIE OSADNICTWA WYDZIELA SIĘ PONADTO OBSZARY:

I. OBSZAR USŁUG ZWIĄZANYCH Z DZIAŁALNOŚCIĄ ZGROMADZENIA ŚWIĘTEGO MICHAŁA ARCHANIOLA – U2

Obszar ma umożliwić lokalizację zabudowy i zagospodarowanie terenu związane z funkcjonowaniem Zgromadzenia Świętego Michała Archaniola.

Kierunki zmian w strukturze przestrzennej oraz w przeznaczeniu terenów:

Wyznaczony obszar przeznacza się na lokalizację zabudowy związanej z usługami sakralnymi, usługami kultury, obsługą pielgrzymek, usługami edukacji. Dopuszcza się lokalizację dróg wewnętrznych, ciągów pieszo-jezdných, ścieżek rowerowych, parkingów, sieci i urządzeń infrastruktury technicznej.

Kierunki i wskaźniki dotyczące zagospodarowania oraz użytkowania terenów, w tym tereny wyłączone z zabudowy:

- wysokość budynków nie może przekroczyć 15,0 m,
- zachowanie minimum 50% powierzchni teren u w postaci biologicznie czynnej,
- wskaźnik powierzchni zabudowy do powierzchni obszaru nie może przekroczyć 0,3;
- uzupełnienie obiektów podstawowych obiektami małej architektury i zielenią,
- miejsca postojowe w ilości minimum 4 miejsca na 100 m² powierzchni użytkowej; dopuszcza się zapewnienie miejsc postojowych poza obszarem U2.

Zasady ochrony środowiska i jego zasobów, ochrony przyrody, krajobrazu kulturowego:

- zabudowa i zagospodarowanie obszaru powinno:
 - oznaczać się wysokimi walorami estetycznymi oraz uwzględniać i nawiązywać do położenia w sąsiedztwie zabytkowego kościoła klasztornego (*Sanktuarium Św. Michała Archaniola i bl. Bronisława Markiewicza*),

- o uwzględniać osie widokowe na zespół kościelno-klasztorny Zgromadzenia Michała Archanioła od strony dróg krajowych Nr 9 i Nr 28,
- obowiązuje szczególna dbałość w zakresie rozwiązań gospodarki wodno – ściekowej i bezwzględne przestrzeganie wymogów prawnych dotyczących składowania i unieszkodliwiania odpadów.

Zasady ochrony dziedzictwa kulturowego i zabytków oraz dóbr kultury współczesnej:

- stosowanie przepisów odrębnych związanych z występowaniem wskazanego na rysunku Studium stanowiska archeologicznego 19AZP 112-74/124.

Kierunki rozwoju komunikacji i infrastruktury technicznej:

- zapewnienie powiązań dróg wewnętrznych z drogą publiczną - drogą krajową Nr 28,
- wyposażenie obszaru w niezbędną sieć i urządzenia infrastruktury technicznej.

2. OBSZAR LOKALIZACJI DOMU POMOCY SPOŁECZNEJ – U3

Obszar ma umożliwić lokalizację domu opieki społecznej. Dopuszcza się usługi oświaty i kultury oraz zdrowia.

Kierunki zmian w strukturze przestrzennej oraz w przeznaczeniu terenów:

Wyznaczony obszar przeznacza się na lokalizację zabudowy domu opieki społecznej tj. usługi bytowe, opiekuńcze, wspomagające i edukacyjne.

Dopuszcza się lokalizację dróg wewnętrznych, ciągów pieszo-jezdnych, parkingów, sieci i urządzeń infrastruktury technicznej.

Kierunki i wskaźniki dotyczące zagospodarowania oraz użytkowania terenów, w tym tereny wyłączone z zabudowy:

- wysokość budynków - maksymalnie 3 kondygnacje nadziemne i 15,0 m. p.p.t.,
- zachowanie minimum 60% powierzchni teren u w postaci biologicznie czynnej,
- wskaźnik powierzchni zabudowy do powierzchni obszaru nie może przekroczyć 0,25;
- uzupełnienie obiektów podstawowych obiektami małej architektury i zielenią,
- miejsca postojowe w ilości minimum 1 miejsce na 100 m² powierzchni użytkowej;

Zasady ochrony środowiska i jego zasobów, ochrony przyrody i krajobrazu kulturowego:

- zabudowa i zagospodarowanie obszaru powinno oznaczać się wysokimi walorami estetycznymi,
- obowiązuje szczególna dbałość w zakresie rozwiązań gospodarki wodno – ściekowej i bezwzględne przestrzeganie wymogów prawnych dotyczących składowania i unieszkodliwiania odpadów.

Kierunki rozwoju komunikacji i infrastruktury technicznej:

- zapewnienie powiązań z drogą publiczną - drogą powiatową relacji Łężany – Targowiska – Wróblak Szlachecki,
- wyposażenie obszaru w niezbędną sieć i urządzenia infrastruktury technicznej.

II. STREFA KRAJOBRAZU OTWARTEGO

dzieli się na strefę:

A - ROLNICZEJ PRZESTRZENI PRODUKCYJNEJ – obejmującej grunty w użytkowaniu rolniczym, grunty z dopuszczeniem zalesień.

W celu wypromowania gospodarki rolnej w gminie zaleca się:

- podejmować wszelkie starania mające na celu przeprowadzenie scalenia gruntów rolnych, co w znacznym stopniu może wpłynąć na obniżenie kosztów jednostkowych produkcji rolnej, a przez to poprawić sytuację materialną rodzin rolniczych,
- podejmować działania mające na celu ułatwienie podjęcia produkcji żywności o podwyższonej wartości biologicznej przez niektóre gospodarstwa mające ku temu warunki siedliskowe, odpowiedni zasób siły roboczej (zwiększona pracochłonność takiej produkcji), a także odpowiednią znajomość rynku i zasoby finansowe,
- grunty należące do zasobów Agencji Własności Rolnej Skarbu Państwa przeznaczyć na powiększenie istniejących gospodarstw rolnych oraz tworzenie nowych o korzystnej dla produkcji rolnej strukturze obszarowej,
- wprowadzić jak najszerszy system preferencji dla tych gospodarstw rolnych podejmujących się działalności pozarolniczej, których zasoby ziemi zostaną wykorzystane do poprawy struktury obszarowej pozostałych gospodarstw, a tym samym czynnie włączyć się w proces restrukturyzacji wsi i rolnictwa,
- promować większe specjalistyczne gospodarstwa towarowe (wielkość zależna od kierunku produkcji), mające dobre rozeznanie rynku oraz prowadzące produkcję w oparciu o najnowsze założenia technologiczne. W przypadku gminy Miejsce Piastowe istnieją sprzyjające (do tworzenia takich gospodarstw) warunki zarówno klimatyczne jak i glebowe, barierą natomiast jest zbyt duże rozdrobnienie i mała powierzchnia,
- tereny o glebach należących do V i VI klasy bonitacyjnej oraz tereny położone na stokach o skłonach powyżej 15% jako mało przydatne do produkcji rolnej przeznaczyć pod zalesienie, a przez to zwiększona zostanie retencja wód a to poprawi niekorzystne stosunki wodne w gminie,

Rozwój obszarów wiejskich powinien łączyć działania w zakresie:

- szybkiego rozwoju infrastruktury technicznej, społecznej i instytucjonalnej,
- realizacji działań proekologicznych,
- wspierania rozwoju pozarolniczej działalności gospodarczej i sektora MŚP,
- kształcenia, rekwalfikacji oraz mobilizacji środowisk lokalnych,
- tworzenia warunków do restrukturyzacji rolnictwa i współdziałania producentów rolnych,
- promocji.

Strefa rolniczej przestrzeni produkcyjnej po przeanalizowaniu przydatności terenów pod względem:

- ukształtowania terenu,
- warunków klimatycznych i okresu wegetacji,
- niedostępności terenu i bliskości istniejącego lasu,
- klas bonitacyjnych gruntu,

została podzielona na następujące podstrefy:

1. Tereny otwarte pozostawione w użytkowaniu rolniczym bez prawa zabudowy.

Jest to strefa terenów upraw i użytków rolnych o różnej intensywności upraw, o najwyższej klasach bonitacyjnych gleb organicznych (I – III).

Dla tej strefy zaleca się:

- zakaz lokalizowania zabudowy,
- wykorzystywanie rolnicze terenu,
- zakładanie śródpolnych pasów zieleni;

2. Tereny otwarte pozostawione w użytkowaniu rolniczym z ograniczonym prawem zainwestowania.

Jest to strefa terenów upraw i użytków rolnych o różnej intensywności upraw, o różnej przydatności rolniczej. Użytki rolne stanowią ok. 80 % ogólnej powierzchni gminy, przeważają gleby w klasie IV (60 % użytków rolnych).

Dla tej strefy zaleca się:

- rolnicze wykorzystanie gruntów,
- adaptację i intensyfikację wielokierunkowej produkcji polowej, hodowlanej i ogrodniczej z maksymalnym (uzasadnionym) zaangażowaniem podstawowych czynników produkcji (ziemia, praca, kapitał),
- wyłączenie terenów spod zabudowy, z dopuszczeniem:
 - wyznaczania w uzasadnionych przypadkach działek siedliskowych zagrodowych dla nowotworzonych towarowych gospodarstw rolnych (o powierzchni powyżej średniej wojewódzkiej - nie dotyczy to działów specjalnych), pod warunkiem, że nie jest to sprzeczne z innymi przepisami i nie jest zlokalizowane w bezpośrednim sąsiedztwie rzek i cieków wodnych, w korytarzach ekologicznych, *(z chwilą regulacji prawnych dostosowujących polskie rolnictwo do wymogów UE i określeniu parametrów gospodarstw rodzinnych – dopuszcza się wyznaczanie działek siedliskowych dla tego typu gospodarstw).*
 - budowę budowli i budynków gospodarczych dla upraw intensywnych,
 - lokalizację sieci i urządzeń infrastruktury technicznej, komunikacji,
- zakładanie śródpolnych pasów zieleni,
- konserwację urządzeń melioracyjnych
- umożliwienie zakładania terenów ogródków działkowych.

3. Tereny rolne z dopuszczeniem zalesień.

Na obszarze gminy w obrębie gruntów rolnych, stwierdzono występowanie obszarów, których przydatność dla rolnictwa jest znikoma. Stąd też wyznaczono obszary potencjalnych zalesień, dopuszczając zmianę dotychczasowego użytkowania.

Dla tej strefy zaleca się:

- wprowadzanie gatunków drzew zgodnych z siedliskiem,

- na terenach zalewowych nasadzenia prowadzić w sposób nie utrudniający przepływ wód powodziowych (pasma równoległe do osi doliny),
- po zalesieniu zalecenia jak dla strefy lasów.

B - LASÓW, RZEK I POTOKÓW Z OBUDOWĄ BIOLOGICZNĄ – obejmuje tereny lasów, rzek i potoków wyłączone ze zmiany sposobu użytkowania.

Lasy istniejące na terenie gminy Miejsce Piastowe pełnią funkcję lasów ochronnych, objęte ochroną prawną wymuszają odpowiedni sposób gospodarowania nimi, zgodnie z obowiązującymi przepisami.

Gospodarka leśna powinna być koordynowana przez odpowiednie służby leśne działające na terenie gminy.

Dla tej strefy zaleca się:

- gospodarować w lasach zgodnie z ustaleniami zawartymi w planach urzędniowych ujmujących ochronność lasów na terenie gminy,
- nie lokalizować w lasach zabudowy kubaturowej – za wyjątkiem obiektów służących gospodarce leśnej, budowli niezbędnych dla łączności i bezpieczeństwa państwa,
- dopuszczać elementy infrastruktury technicznej w przypadku uzasadnionej niemożliwości ich lokalizacji poza tą strefą (linie WN i ŚN, ujęcia wody dla wsi, elementy komunikacji np. mosty na rzekach),
- dopuszczać urządzenia turystyczne tj. miejsca odpoczynku, zadaszania przeciwdeszczowe, punkty widokowe, ścieżki rowerowe (po uzgodnieniu z nadleśniczym),
- w sąsiedztwie rzek i potoków dążyć do zachowywania istniejącej zieleni łąkowej,
- koryta rzek i potoków starać się utrzymywać w stanie naturalnym, regulacje cieków ograniczać do niezbędnej konieczności,
- nie lokalizować zabudowy w bezpośrednim sąsiedztwie cieków wodnych,
- dążyć do wyznaczenia terenów zalewowych.

ROZDZIAŁ IV

POLITYKA I KIERUNKI ROZWOJU KOMUNIKACJI.

1. KIERUNKI ROZWOJU KOMUNIKACJI.

Kierunki rozwoju komunikacji gminy Miejsce Piastowe określone zostały z uwzględnieniem:

- Powiązań zewnętrznych i wewnętrznych.
- Rozmieszczenia terenów osadniczych.
- Rozmieszczenia terenów objętych działalnością gospodarczą.
- Potrzeb obsługi rolnictwa.
- Potrzeb turystyki i rekreacji.

- Potrzeb oświaty.
- Wymagań związanych ze specyfiką poszczególnych systemów.

W zakresie komunikacji drogowej przewiduje się:

- Modernizację istniejącej drogi krajowej międzyregionalnej nr 98.
- Modernizację i restrukturyzację dróg powiatowych.
- Modernizacja dróg gminnych .
- Połączenie drogą gminną miejscowości: Targowiska - Miejsce Piastowe, Rogi – Miejsce Piastowe i Rogi – Wrocanka.
- Budowę chodników wzdłuż dróg.
- Budowę oświetleń dróg.
- Wykorzystanie części dróg powiatowych i gminnych dla tras ruchu rowerowego.
- Rozbudowę sieci parkingów.

2. POLITYKA KSZTAŁTOWANIA SYSTEMU KOMUNIKACJI.

2.1 Zakres i zasady działania.

Zakres oraz zasady działania mające na celu realizację przyjętych kierunków zagospodarowania przestrzennego gminy to:

- współpraca władz gminy i miasta Krosna z administracją wojewódzką i centralną na rzecz przyspieszenia realizacji budowy obwodnicy miasta Krosna,
- współpraca władz gminy i miasta Krosna z administracją wojewódzką i centralną na rzecz przyspieszenia realizacji budowy drugiej jezdni na odcinku Krosno - Miejsce Piastowe w ciągu drogi krajowej nr 98,
- współpraca gminy z administracją wojewódzką i centralną na rzecz realizacji drogi ekspresowej nr S 74,
- modernizacja skrzyżowania dróg krajowych nr 98 i 9 w Miejscu Piastowym,
- utrzymanie niezbędnych rezerw pod rozbudowę układu komunikacyjnego,
- eliminacja tzw. zaszłości realizacyjnych w inwestycjach komunikacyjnych,
- zabezpieczenie niezbędnych realizacji inwestycji komunikacyjnych, poprzez zwiększenie na ten cel środków finansowych z budżetu gminy,
- współpraca władz gminy z administracją powiatową w zakresie poprawy stanu dróg powiatowych.

2.2. Zasady kształtowania sieci drogowej.

Obiekty budowlane przy drogach powinny być sytuowane od zewnętrznej krawędzi jezdni conajmniej:

L.p.	Rodzaj drogi	Na terenie zabudowy miast i wsi	Poza terenem zabudowy
1.	Autostrada	30 m	50 m
2.	Droga ekspresowa	20 m	40 m

3.	Droga ogólnodostępna:		
	a) krajowa	10 m	25 m
	b) wojewódzka, powiatowa	8 m	20 m
	c) gminna,	6 m	15 m

Ustawa z dnia 21 marca 1885 r. o drogach publicznych (Dz. U. Nr 14, poz. 60, z 1988 r. Nr 19, poz. 132, z 1989 r. Nr 35, poz. 192, z 1990 r. Nr 34, poz. 198, z 1991 r. Nr 75, poz. 332, z 1993 r. Nr 47, poz. 212, z 1994 r. Nr 127, poz. 627 z 1997 r. Nr 6, poz. 31, Nr 80, poz. 497, Nr 106, poz. 677, Nr 123, poz. 780, z 1998 Nr 106,

Natomiast zaleca się aby najmniejsze odległości drogi publicznej od budynków z pomieszczeniami na pobyt ludzi w nawiązaniu do zarządzenia nr 5/95 Generalnego Dyrektora Dróg Publicznych z dnia 31 marca 1995 r. wynosiły:

KLASA TECHNICZ- NA DROGI	KATEGORIA DROGI	OBIEKTY PRZEZNACZONE NA POBYT LUDZI:		
		Mieszaniowe i budynki użyteczności publicznej		Budynki szpitalne, sanatoria i wymagające szczególnej ochrony
		jednokondygnacyjne	wielokondygnacyjne	
II /S/	ekspresowa	90 m	110 m	250 m
III /GP/	Krajowa o znaczeniu ponad regio- nalnym	50 m	70 m	200 m
III, /GP/ IV /GP/	Krajowa o znaczeniu regionalnym	30 m	40 m	130 m
IV, V/G, Z/	Wojewódzka, powiatowa	30 m	40 m	130 m
V /L, D/	Gminna	15 m	20 m	80 m

Zgodnie z Rozporządzeniem Ministra Transportu i Gospodarki Morskiej Nr II z dnia 2 marca 1999 r. w sprawie warunków technicznych, jakim powinny odpowiadać drogi publiczne i ich usytuowanie, przyjęto następujące szerokości ulic w liniach rozgraniczających:

- drogi krajowe:
Klasa drogi **S / ekspresowe /**
Przekrój poprzeczny (liczba jezdni x liczba pasów ruchu) - **1x2, 2X2**
Najmniejsza szerokość w liniach rozgraniczających drogi
o przekroju jednojezdniowym - **30 m.**
dwujezdniowym - **40 m.**
Klasa drogi **GP**
Przekrój poprzeczny (liczba jezdni x liczba pasów ruchu) - **1x2, 2X2**
Najmniejsza szerokość w liniach rozgraniczających drogi
o przekroju jednojezdniowym - **25 m.**

dwujezdniowym - 35 m.

- drogi powiatowe
Klasa drogi **Z**
Przekrój poprzeczny (liczba jezdni x liczba pasów ruchu) - **1x2**
Najmniejsza szerokość w liniach rozgraniczających drogi o przekroju jednojezdniowym - **20 m.**
- drogi gminne
Klasa drogi **L, D**
Przekrój poprzeczny (liczba jezdni x liczba pasów ruchu) - **1x2**
Najmniejsza szerokość w liniach rozgraniczających drogi o przekroju jednojezdniowym - **10 - 15 m.**

Szerokość w liniach rozgraniczających drogi powinna być zwiększona jeżeli zawiera ona elementy uzbrojenia podziemnego (gaz, woda, kanalizacja, telekomunikacja, elektroenergetyka) lub inne urządzenia.

Drugim bardzo istotnym czynnikiem ze względu na poprawność rozwiązań komunikacyjnych, bezpieczeństwo ruchu jest zasada dostępności jezdni. Wiąże się to z odpowiednimi odstępami między skrzyżowaniami, liczbą włączeń i wyłączeń, parkowaniem. Rozporządzenie Ministra Transportu i Gospodarki Morskiej z dnia 2 marca 1999 r. w sprawie warunków technicznych, jakim powinny odpowiadać drogi publiczne i ich usytuowanie podaje w tym zakresie szczegółowe rozwiązania.

2.3. Zasady kształtowania sieci kolejowej.

Przez teren gminy przebiega linia kolejowa relacji Stróże – Zagórz – Krościenko – granica państwa. Stacja kolejowa znajduje się w Targowiskach. Jest to linia jednotorowa, normalnotorowa o trakcji spalinowej. Realizowane są na niej przewozy towarowe oraz pasażerskie. Zaleca się elektryfikację linii.

Roboty ziemne oraz budynki i budowle mogą być wykonywane w odległości nie mniejszej niż 20 m od granicy obszaru kolejowego /Rozporządzenie Ministra Transportu i Gospodarki Morskiej z dnia 5 maja 1999r/.

2.4. Lotniska.

W bezpośrednim sąsiedztwie gminy znajdują się dwa lotniska, jedno w mieście Krośnie, lotnisko „Krosno” – lotnisko sportowe, drugie w gminie Krościenko Wyżne, lotnisko „Iwonicz” – lotnisko zapasowe dla lotniska krośnieńskiego (mała część leży w gminie Miejsce Piastowe).

Lotniska „Krosno” i „Iwonicz” posiadają strefy ograniczające wysokość zabudowy wokół lotniska.

Na teren gminy Miejsce Piastowe od strony południowej i południowo wschodniej lotnisk zachodzą dwie strefy ograniczające wysokość zabudowy.

- Dla lotniska „Krosno”:
pierwsza najdalej wysunięta strefa ograniczająca wysokość zabudowy ma wartość 400,0 m. n.p.m., druga strefa bliższa lotniska ma wartość: 325 m. n.p.m.
- Dla lotniska " Iwonicz":
pierwsza najdalej wysunięta strefa ograniczająca wysokość zabudowy ma wartość 414,0 m. n.p.m., druga strefa bliższa lotniska ma wartość: 339 m. n.p.m.

2.5. Zasady polityki parkingowej.

Obecna ilość miejsc parkingowych w gminie jest nie wystarczająca w stosunku do zaobserwowanych potrzeb. Odnosi się to w szczególności do istniejących usług, które posiadają niewystarczającą ilość miejsc parkingowych.

Problem ten nasila się w okresie letnim, przy zwiększonym ruchu samochodowym.

Na terenie całej gminy w odniesieniu do zabudowy mieszkaniowej jednorodzinnej zakłada się parkowanie w garażach i na terenie posesji.

Natomiast na obszarze gminy w terenach wyznaczonych pod różnego rodzaju funkcje, przy zagospodarowywaniu działki należy zapewnić, stosownie do jej przeznaczenia i sposobu zabudowy odpowiednią ilość miejsc postojowych wraz z drogami dojazdowymi w nawiązaniu do sieci dróg publicznych.

Orientacyjne wskaźniki miejsc postojowych dla samochodów osobowych przy obiektach usługowych i użyteczności publicznej.

Lp.	Rodzaj obiektu (usługi)	Jednostka odniesienia	Liczba miejsc postojowych na jednostkę odniesienia
1.	Administracja	100 zatrudnionych	20 - 30
2.	Biblioteki	100 użytkowników jednocześnie	20 - 30
3.	Domy rencistów	100 mieszkańców 100 zatrudnionych	4 - 6 20 - 30
4.	Hotele	100 łóżek	25 - 35
5.	Domy kultury, kluby	100 użytkowników jednocześnie	20 - 30
6.	Obiekty sportowe	100 użytkowników jednocześnie	15 - 20
7.	Produkcja (przemysł, usługi)	100 zatrudnionych	15 - 25
8.	Obiekty handlowe	1000 m ²	30 - 35

ROZDZIAŁ V

KIERUNKI I POLITYKA ROZWOJU INFRASTRUKTURY TECHNICZNEJ.

1. SYSTEM ZAOPATRZENIA W WODĘ.

Na terenie gminy Miejsce Piastowe proponuje się objęcie zbiorowym zaopatrzeniem w wodę wszystkich mieszkańców gminy, ponieważ pozwalają na to wydajności ujęć. Zaopatrzenie ludności w wodę z ujęć w Szczepańcowej i Sieniawie zagwarantuje dostawę wody dobrej, kontrolowanej jakości. Większe dostawy wody z omawianych ujęć pozwolą na obniżenie kosztów własnych ujęcia co w konsekwencji spowoduje obniżkę ceny wody. Dostawa

wody z dwu ujęć gwarantuje niezawodność w dostawach wody /nawet w okresach niedoborów spowodowanych suszą/.

Przyjęta polityka wymaga:

- współpracy władz samorządu gminy z władzami miasta Krosna,
- sukcesywnej modernizacji istniejącej sieci wodociągowej,
- przestrzeganie ograniczeń w użytkowaniu terenów stref ochronnych ujęć wody,
- zarezerwowania w budżecie gminy wydatków na dokumentację i wykonanie wodociągów zaopatrujących mieszkańców nie objętych do tej pory systemem wodociągów.

Obiekty budowlane powinny być lokalizowane od wodociągu grupowego Sieniawa – Krosno w odległości co najmniej 5m.

2. SYSTEM KANALIZACJI.

Na terenie gminy Miejsce Piastowe proponuje się docelowo objąć kanalizacją zbiorczą wszystkie tereny zainwestowane na obszarze gminy. Warunki terenowe pozwalają na odprowadzenie ścieków na oczyszczalnię ścieków w Krośnie, która posiada duże rezerwy przepustowości.

Obecnie kanalizacją objęte są m-ci: Łęczany i Targowiska, w realizacji jest kanalizacja w m-ci: Rogi, Miejsce Piastowe, Głowienka. Wrocanka posiada projekt kanalizacji, który będzie realizowany.

Dla miejscowości Niżna Łąka i Widacz trzeba opracować koncepcję kanalizacji i wprowadzić ją do realizacji.

Przyjęta polityka wymaga:

- współpracy władz samorządu gminy z władzami miasta Krosna,
- zarezerwowania w budżecie gminy wydatków na dokumentację i wykonanie systemu kanalizacji obejmującego wszystkich mieszkańców gminy.

3. SYSTEM ODBIORU I UTYLIZACJI ODPADÓW.

Z punktu widzenia zapewnienia mieszkańcom odpowiednich standardów z zakresu usuwania odpadów, polityka gminy prowadzona jest prawidłowo. Obecnie odpady wywożone są specjalistycznym taborem na komunalne wysypisko eksploatowane przez Zakład Oczyszczania Miasta, PGK w Krośnie.

Niemniej gospodarka odpadami nie odpowiada obowiązującym od 1 stycznia 1998 r. przepisom prawnym (ustawa o odpadach). Po roku 2002 w krajach UE będzie zakaz przyjmowania na składowiska surowych odpadów zmieszanych. Składowiska mają przyjmować tylko odpady nieaktywne lub pozostałości z przerobu w innych technologiach / kompostowanie, spalanie/.

W związku z tym proponuje się następujące kierunki działań:

- zorganizowanie selektywnego zbierania odpadów,

- podjęcie działań w celu zawarcia umowy z władzami miasta i gminy Dukła na przyjmowanie selekcyjonowanych odpadów z gminy Miejsce Piastowe,
- wyznaczenie miejsc do składowania odpadów: drzewnych i zagospodarowanie tych odpadów (po przetworzeniu np. na brykiety mogą służyć do celów grzewczych jako paliwo ekologiczne), złomu.
- przeciwdziałać w powstawaniu dzikich wysypisk śmieci, aby nie stawały się potencjalnym miejscem gromadzenia odpadów, a istniejące likwidować,
- prowadzenie edukacji ekologicznej mieszkańców,
- zapewnienie mieszkańcom 100% stopnia obsługi w zakresie usuwania odpadów.

4. SYSTEM TELEKOMUNIKACJI.

Miejscowości na terenie gminy Miejsce Piastowe obsługiwane są w ruchu automatycznym przez trzy centrale telefoniczne. Znajdują się one w miejscowości Miejsce Piastowe, Głowienka i Wrocanka.

Operatorem na terenie gminy jest Telekomunikacja Polska S.A.

W miejscowościach Widacz i Targowiska zlokalizowane są maszty stacji terenowej RST Cyfrowego Systemu Dostępu Radiowego o wysokości 25 m. Stacje te to typowe obiekty nadawczo – odbiorcze sieci radiowej. Podobny obiekt jest budowany w miejscowości Łężany.

Przez teren gminy Miejsce Piastowe wzdłuż drogi krajowej od Krosna w kierunku Sanoka, a także w kierunku na Duklę – Barwinek przebiegają kable światłowodowe telekomunikacyjne. Wskaźnik gęstości telefonicznej 13,5 dla gminy Miejsce Piastowe jest wartością wyższą od wskaźnika gęstości telefonicznej dla obszarów wiejskich województwa podkarpackiego.

Gmina Miejsce Piastowe w dziedzinie telefonizacji przewyższa średni poziom w województwie podkarpackim.

Celem polityki rozwoju telekomunikacji jest:

- osiągnięcie wskaźnika gęstości telefonicznej zbliżonego do poziomu krajowego a więc ok. 22 stacje telefoniczne (numery) na 100 mieszkańców.
- wprowadzenie konkurencyjnych firm na teren gminy co dałoby możliwości uzyskania tego wskaźnika po niższych kosztach.

5. SYSTEMU ZAOPATRZENIA W GAZ.

Gmina jest w całości zgazyfikowana – wszystkie miejscowości posiadają zaopatrzenie w gaz i zaspokojenie potrzeb w tym względzie wynosi 100%.

W Targowiskach zlokalizowana jest rozdzielnia gazu, która wiąże przebiegające przez gminę gazociągi wysokoprężne.

Celem polityki rozwoju gazownictwa jest zapewnienie dostaw gazu odpowiedniej jakości według ujawniających się potrzeb.

Realizacja tego zadania wymaga:

- modernizacji sieci gazowej wszędzie tam gdzie zachodzi taka potrzeba,
- bieżącej rozbudowy istniejącej sieci w zależności od potrzeb,
- zapewnienia zwiększonych dostaw gazu na obszarach potencjalnego rozwoju zabudowy mieszkaniowej i stref aktywności gospodarczej,

- zachowanie odległości podstawowych obiektów terenowych od gazociągów zgodnie z Rozporządzeniem Ministra Przemysłu i Handlu z 14 lipca 1995 r. (Dz. U. Nr 138, poz.686).

6. SYSTEM DOSTAW ENERGII ELEKTRYCZNEJ.

Gmina Miejsce Piastowe posiada 100% zabezpieczenie w dostawę energii elektrycznej liniami elektroenergetycznymi średniego napięcia 30 KV i 15 KV.

Przez wschodnią i południową część gminy, w miejscowości Zalesie, Targowiska i Miejsce Piastowe przebiegają linie elektroenergetyczne wysokiego napięcia: 400 kV relacji GPZ Iskrzynia – granica państwa w Barwinku – Lemeszany /Słowacja/ i 110 kV relacji GPZ Iskrzynia – GPZ Iwonicz.

Okolo roku 2008-2010 planowana jest budowa linii elektroenergetycznej wysokiego napięcia 110 kV relacji GPZ Iwonicz do projektowanego GPZ Dukla.

Ze względu na spadek napięć sieć elektroenergetyczna w miejscowościach Targowiska, Zalesie, Łężany, i Głowienka wymaga modernizacji.

Cele polityki rozwoju sieci elektroenergetycznej są następujące:

- zapewnienie dostaw mocy i energii elektrycznej do stref potencjalnego rozwoju zabudowy mieszkaniowej, usługowej i stref aktywności gospodarczej,
- zwiększenie niezawodności dostaw energii elektrycznej i jakości dostarczanej energii,
- racjonalizacja oświetlenia dróg, miejsc publicznych,
- zachowaniu odpowiednich odległości od linii energetycznych.

Realizacja tej polityki wymaga:

- rozbudowy sieci rozdzielczej SN, budowy stacji transformatorowo – rozdzielczych SN/NN, rozbudowy sieci NN, aby zaspokoić pojawiające się zapotrzebowanie,
- modernizacji istniejących sieci w celu zwiększenia niezawodności dostaw i jakości dostarczanej energii, szczególnie w Targowiskach, Zalesiu, Łężanach i Głowience,
- eliminacji linii napowietrznych z przechodzeniem na ich kablowanie w rejonach największych skupisk zabudowy lub na terenach usługowych, gdzie linie te wykluczają korzystny, właściwy sposób zagospodarowania terenu,
- budowy oświetleń w ramach zadań własnych gminy (Prawo Energetyczne),
- lokalizowaniu obiektów budowlanych zgodnie z Polską Normą PN-E-5100-1 z 1998 r. i PN-76/E –05125.
- rozbudowy i przebudowy sieci średniego napięcia, kablowanych do ziemi i budowy nowych stacji transformatorowych związanych z pozyskaniem energii elektrycznej z niekonwencjonalnych źródeł energii, szczególnie z elektrowni wiatrowych.

7. NIEKONWENCJONALNE ŹRÓDŁA ENERGII

ZMIANA NR 1 Studium wyznaczyła na terenie gminy trzy obszary, które predysponowane są do lokalizacji elektrowni wiatrowych: a) obszar wydzielony z miejscowości Targowiska, położony przy styku gminy Iwonicz i gminy Rymanów, b) obszar wydzielony z wschodniej części wsi Rogi, zawarty pomiędzy zabudową wsi od zachodu i granicą wsi z gminą Iwonicz od wschodu, w pobliżu Głównego Punktu Zasilania energetycznego Iwonicz, przy drodze powiatowej Iwonicz-Rogi Nr 1976R c) obszar wydzielony z południowej części wsi Rogi, przy granicy obszaru górniczego dla nafty i gazu „Bóbrka – Równie1” oraz granicy z miejscowością Równie w gminie Dukla. Obszar położony na wschód od drogi krajowej Nr 9. Wskazane obszary są użytkami rolnymi i takimi pozostają z wyjątkiem miejsc lokalizacji elektrowni wiatrowych. Tereny lokalizacji elektrowni wiatrowych wyznaczone zostaną miejscowymi planami zagospodarowania przestrzennego, które obejmą swym zasięgiem również tereny rolne, bez prawa zabudowy ze stałym pobytym ludzi, ze względu na objęcie tych terenów zwiększonym lecz dopuszczalnym poziomem hałasu w środowisku.

7.1 Obszar potencjalnej lokalizacji elektrowni wiatrowych - EW1, położony na południe od drogi powiatowej Rogi - Iwonicz wskazany na rysunku Studium.

Kierunki zmian w strukturze przestrzennej oraz w przeznaczeniu terenów:

Dopuszcza się:

- lokalizację elektrowni wiatrowych,
- lokalizację obiektów produkcyjnych i usługowych nie przeznaczonych na stały pobyt ludzi,
- lokalizację dróg, obiektów oraz sieci i urządzeń infrastruktury technicznej, w tym telekomunikacyjnej.

Kierunki i wskaźniki dotyczące zagospodarowania oraz użytkowania terenów:

- elektrownie wiatrowe nie mogą kolidować z istniejącymi i projektowanymi liniami elektroenergetycznymi średniego i wysokiego napięcia wskazanymi na rysunku Studium,
- wysokość budynków produkcyjnych i usługowych do 12 m npt lub do 20 m npt w przypadku obiektów, których wysokość wynika z technologii produkcji,
- zachowanie minimum 50% powierzchni teren u w postaci biologicznie czynnej,
- wskaźnik powierzchni zabudowy do powierzchni obszaru nie może przekroczyć 0,4
- lokalizacja parkingów i miejsc postojowych przy obiektach usługowych w ilości 10-15 na 50 zatrudnionych oraz co najmniej 1 miejsce na 40m² powierzchni usług,

Zasady ochrony środowiska i jego zasobów, ochrony przyrody i krajobrazu kulturowego:

- przestrzeganie wymogów związanych z położeniem w Obszarze Chronionego Krajobrazu Beskidu Niskiego i określonych przepisami rozporządzenia nr 56/05 Wojewody Podkarpackiego z dnia 30 maja 2005 r. w sprawie Obszaru Chronionego Krajobrazu Beskidu Niskiego (Dz. Urz. Woj. Podkarpackiego Nr 80, poz. 1357 z późn. zm.) zmienionego uchwałą Sejmiku Województwa Podkarpackiego z dnia 25 października 2010 r. (Dz. Urz. Woj. Podkarpackiego 2010.107.1964).

Zasady ochrony dziedzictwa kulturowego i zabytków oraz dóbr kultury współczesnej:

- stosowanie przepisów odrębnych związanych z występowaniem wskazanego na rysunku Studium stanowiska archeologicznego 33 AZP 112-74/72.

Kierunki i zasady kształtowania rolniczej i leśnej przestrzeni produkcyjnej:

- utrzymanie rolniczego użytkowania gruntów na terenach, które nie zostaną wykorzystane pod lokalizację inwestycji.

Kierunki rozwoju komunikacji i infrastruktury technicznej:

- zapewnienie powiązań dróg wewnętrznych z drogą publiczną – drogą powiatową Rogi – Iwonicz,
- wyposażenie w niezbędną sieć i urządzenia infrastruktury technicznej.

ROZDZIAŁ VI

POLITYKA GOSPODARKI GRUNTAMI.

Celem polityki gospodarki gruntami jest stworzenie korzystnych warunków dla inwestora na terenie gminy, oraz zapewnienie wpływów do budżetu gminy. Pozwala ona m.in. na stymulowanie procesów inwestycyjnych.

Realizacja ww. polityki polega na:

- utworzeniu zasobu mienia komunalnego pozwalającego na aktywną realizację polityki przestrzennej przez pozyskiwanie w pierwszej kolejności gruntów:
 - na cele inwestycji publicznych oraz zamiany i rekompensaty w terenach mieszkaniowych oraz predysponowanych do tych funkcji,
 - o nieustalonym stanie własnościowym,
 - z Agencji Własności Rolnej Skarbu Państwa (zasoby Agencji stanowią 10 % pow. gminy).
- podjęciu działań organizacyjnych dla sprawnego pozyskiwania ww. gruntów,
- opracowaniu programu ulg i zwolnień od podatków w obszarach zabudowy związanej z aktywnością gospodarczą dla inwestorów spełniających kryteria zgodności projektowanego użytkowania z polityką gminy:
 - realizacja inwestycji nie powodujących dodatkowych obciążeń dla środowiska,
 - realizacja inwestycji gwarantującej utworzenie nowych miejsc pracy,
 - realizacja inwestycji podnoszącej prestiż gminy i jej wizerunek na rynku.

ROZDZIAŁ VII

POLITYKA KSZTAŁTOWANIA I OCHRONY ŚRODOWISKA PRZYRODNICZEGO.

Działania samorządu na rzecz poprawy stanu środowiska przyrodniczego są integralną częścią dążeń do poprawy jakości życia mieszkańców, a ochrona jego zasobów nieodzownym warunkiem trwałego utrzymania tej jakości na satysfakcjonującym poziomie.

Celem polityki kształtowania i ochrony środowiska przyrodniczego jest umożliwienie obecnym i przyszłym mieszkańcom gminy racjonalnego korzystania z jego zasobów.

System ochrony środowiska przyrodniczego ma na celu:

- ochronę układu ciągów i węzłów ekologicznych,

- zachowanie i ochronę istniejących walorów i zasobów przyrodniczych w dotychczasowej formie zakładając zrównoważony rozwój terenu.

Realizacja polityki polega na następujących działaniach w odniesieniu do poszczególnych elementów środowiska:

- wyłączenie z zainwestowania kubaturowego wszystkich terenów o istotnym znaczeniu dla zachowania bioróżnorodności (lasy, rzeki i potoki, grunty najwyższych klas I-III pochodzenia organicznego),
- utrzymywanie i wzbogacanie ww. terenów,
- zachowanie korytarzy ekologicznych, poprzez ograniczenia w lokalizowaniu zabudowy, utrudniającej swobodny spływ powietrza i migrację gatunków,
- ograniczanie wycinania drzew na tych terenach do wypadków uzasadnionych ochroną przeciwpowodziową, regulacją cieków wodnych, modernizacją tras komunikacyjnych, względami bezpieczeństwa,
- utrzymywanie i wzbogacanie terenów zielonych w obrębie istniejącego zainwestowania.

1. ZASOBY I ZAGROŻENIA.

1.1. Lasy.

Lasy i tereny leśne stanowią niewiele ponad 7% ogólnej powierzchni gminy, a dodatkowo niewiele jest obszarów, które w najbliższej przyszłości można by przeznaczyć pod zalesienie. Większy kompleks leśny znajduje się w północno-wschodniej części gminy na terenie wsi Targowiska, mniejsze we wsi Rogi i Wrocanka.

Gospodarkę leśną, zgodnie z ustawą z dnia 28 września 1991 roku o lasach, na terenie gminy prowadzi Nadleśnictwo Dukla w oparciu o plany urządzania lasu, które opracowywane są na okresy dziesięcioletnie zgodnie z następującymi zasadami:

- powszechnej ochrony lasów,
- trwałości utrzymywania lasów i ciągłości ich użytkowania,
- powiększania zasobów leśnych.

Na podstawie Decyzji Ministra Ochrony Środowiska Zasobów Naturalnych i Leśnictwa Nr 27/99 z dnia 4 stycznia 1999 roku lasy na terenie gminy Miejsce Piastowe zostały uznane za ochronne, ze względu na położenie w odległości do 10 km od granic miasta Krosna liczącego ponad 50 tys. mieszkańców.

Ponadto część lasów w Rogach położonych w strefie ochrony uzdrowiskowej zaliczono do lasów uzdrowiskowych.

Oznacza to wprowadzenie dodatkowych, specyficznych warunków realizacji zadań gospodarczych w lasach.

Lasy na terenie gminy znajdują się w „O” strefie zagrożenia przemysłowego oraz zaliczane są do III kategorii zagrożenia pożarowego.

Lasy te łatwo dostępne są dla rekreacji i wypoczynku.

1.2. Gleby i rolnicza przestrzeń produkcyjna.

Położenie gminy na terenach o stosunkowo wysokiej przydatności rolniczej gleb sprawia, że rozwój przestrzenny gminy musi odbywać się kosztem terenów rolnych.

Wskazana jest:

- daleko posunięta oszczędność w zajmowaniu nowych terenów rolnych na cele inwestycyjne,
- zachowanie najwartościowszych terenów dla celów produkcji rolnej,
- wykluczenie lokalizacji inwestycji na glebach pochodzenia organicznego w klasach I – III.

Racjonalizacja gospodarki terenami rolnymi polegać będzie na:

- intensyfikacji wykorzystania terenów przeznaczonych do zainwestowania w dotychczasowych MPZP poprzez ustalenie w nowych planach odpowiednich wskaźników intensywności zabudowy, szczególnie mieszkaniowej,
- wskazaniu (wyznaczeniu) obszarów rolniczej przestrzeni produkcyjnej bez prawa do zabudowy (na mapie studium),
- utrzymaniu w użytkowaniu rolnym pozostałych gruntów rolnych nie przeznaczonych w planach na inne cele, a w szczególności terenów zalewowych, nie zadrzewionych i nie zakrzaczonych,
- ograniczaniu lokalizowania zabudowy siedliskowej,
- utrzymaniu istniejących i wyznaczonych w obowiązującym planie terenów ogródków działkowych.

1.3. Eksploatacja kopalin.

W obrębie gminy są lub mogą być wykorzystywane kopaliny z następujących grup surowcowych :

- a) skał krzemionkowych luźnych (kruszywa naturalne);
- b) skał ilastych.

Osobną grupę surowcową stanowi torf w rejonie miejscowości Targowiska, który był rozpoznany dla potrzeb lecznictwa sanatoryjnego (jako borowina typu niskiego).

Eksploatacja złoża "Machnówka" wymaga nadzoru i uporządkowania. Obrzeża złoża są miejscem dorywczej eksploatacji żwiru, czego wynikiem jest szereg wyrobisk wypełnionych wodą. Zalegająca tu seria żwirowa jest dewastowana. Obszar zajęty pod eksploatację prawie dwukrotnie przewyższa obszar udokumentowanego złoża i przypomina "księżycowy" krajobraz. Teren ten wymaga uporządkowania a eksploatacja powinna być prowadzona w obrębie jednego wyrobiska z możliwie dogodnym dojazdem. Ponadto w gminie znajduje się 1 punkt eksploatacji żwiru bez wymaganych dokumentów geologicznych i koncesji - w przysiółku Bajoro oraz 2 obszary poeksploatacyjne wymagające rekultywacji i zagospodarowania

Na skraju gminy Miejsce Piastowe udokumentowane jest złożo ropy naftowej związane z fałdem Bóbrki.

Na terenie złoża „Bóbrka – Równe” utworzono obszar górniczy „Bóbrka – Rogi”. Granice obszaru górniczego pokrywają się z granicami terenu górniczego. Złożo to położone jest częściowo w obszarze wysokiej ochrony wód /OWO/.

Kontynuacja eksploatacji złóż ropy i gazu ziemnego wymagać będzie opracowania planów miejscowych dla obszarów górniczych.

Plany te powinny uwzględniać:

- wymogi bezpieczeństwa ze względu na ryzyko pożaru i eksplozji,
- minimalizację uciążliwości spowodowanych emisją gazów i pyłów do atmosfery w wyniku eksploatacji złóż.

Kontynuacja eksploatacji kopalni w obrębie gminy Miejsce Piastowe nie będzie kolidować z ochroną środowiska w rozumieniu przepisów o ochronie środowiska, pod warunkiem prowadzenia jej zgodnie z przepisami (ustawa – Prawo geologiczne i górnicze).

1.4. Ochrona zbiornika wód podziemnych.

Wody wgłębne występujące na terenie gminy to połączone wody zbiornika czwartorzędowego /dolinnego/ występującego w ośrodku porowym oraz wody zbiornika trzeciorzędowego. Zasoby wód podziemnych są niewielkie, a ze względu na przypowierzchniowe występowanie są wprost związane z wielkością opadów atmosferycznych. Uwarunkowania te wpływają na zmienną wydajność źródeł i możliwość ich łatwego skażenia.

Potencjalnymi źródłami zanieczyszczenia wód podziemnych mogą być niekontrolowane zrzuty ścieków komunalnych i przemysłowych, powierzchniowy spływ lub infiltracje wód skażonych bitumami /stacje paliw/ lub innymi związkami chemicznymi pochodzącymi ze składowisk odpadów lub niewłaściwie magazynowanych substancji chemicznych /np. nawozy sztuczne/ oraz niewłaściwie stosowanych środków ochrony roślin lub nawozów sztucznych.

Sposoby zaopatrzenia w wodę i unieszkodliwiania ścieków są bardzo zróżnicowane. W miejscowościach o skoncentrowanej zabudowie zaopatrzenie w wodę oparte jest głównie na wodociągach wiejskich i lokalnych. Na pozostałych terenach dominuje indywidualne zaopatrzenie z własnych studni. Ścieki z terenów gospodarstw i posesji indywidualnych odprowadzane są głównie do zbiorników bezodpływowych. Większe obiekty posiadają z reguły urządzenia do podczyszczania ścieków lub własne oczyszczalnie.

Systemem kanalizacji objęte są Miejsce Piastowe i Łężany.

Ochrona zbiornika wód podziemnych stanowiącego perspektywiczne źródło zaopatrzenia w wodę wysokiej jakości polegać będzie na:

- sukcesywnej rozbudowie kanalizacji i oczyszczania ścieków w tym wód opadowych, aż do objęcia nimi całości terenów zainwestowania,
- ograniczaniu lokalizacji obiektów stanowiących potencjalne zagrożenie dla wód podziemnych,
- likwidacji istniejących dzikich składowisk odpadów,
- stosowaniu w ograniczonych ilościach środków chemicznych w rolnictwie,
- podjęciu działań ograniczających obniżanie poziomu wód gruntowych.

1.5. Ochrona przed skutkami ruchów osuwiskowych.

Na terenie gminy występują tereny osuwiskowe i predysponowane do powstawania osuwisk w m-ci Rogi i Miejsce Piastowe.

Ochrona przed skutkami ruchów osuwiskowych polegać będzie na:

- niedopuszczaniu do zainwestowania terenów zagrożonych osuwaniem (zaznaczonych na mapie),
- zadrzewianie i zalesianie gruntów narażonych na osuwanie i predysponowanych do osuwisk.

1.6. Ochrona wód powierzchniowych.

Przepływające przez gminę rzeki: Jasiołka i Lubatówka są elementem urozmaicającym krajobraz, ponadto rzeka Jasiołka stanowi źródło wody pitnej dla części gminy (ujęcie w Szczepańcowej).

Główną inwestycją służącą ochronie wód na terenie gminy jest:

- objęcie systemem kanalizacji całego obszaru gminy,

ponadto należy dążyć do:

- likwidacji istniejących dzikich składowisk odpadów w sąsiedztwie rzek i potoków,
- ograniczania stosowania środków chemicznych w rolnictwie, szczególnie w sąsiedztwie cieków wodnych.

Ważnym elementem ograniczającym dopływ zanieczyszczeń obszarowych do rzek jest pozostawienie, wszędzie tam gdzie jest to możliwe naturalnych obrzeży – korytarzy ekologicznych z towarzyszącą zielenią przybrzeżną.

1.7. Zagrożenie powodziowe.

Ze względu na krótki czas formowania się fali powodziowej na rzece Jasiołce i Lubatówce, krótki czas trwania i gwałtowność wezbrań wody, oraz brak obwałowań przyjmuje się zagospodarowania terenów zagrożonych zalaniem przez wodę o prawdopodobieństwie wystąpienia $Q_{1\%}$.

Oznacza to zagospodarowanie terenów zagrożonych w taki sposób, by straty w przypadku powodzi były możliwie jak najmniejsze.

Polityka zagospodarowania tych terenów polegać będzie na:

- nieposzerzaniu terenów przeznaczonych do zainwestowania wyznaczonych w obowiązującym planie zagospodarowania, poza tym dopuszcza się lokalizacje:
 - obiektów i urządzeń infrastruktury technicznej (ujęcia wody, oczyszczalnie ścieków z rozwiązaniami projektowymi uwzględniającymi możliwość zatopienia),
 - terenów rekreacyjnych i sportowych wykorzystywanych i zagospodarowywanych bez wznoszenia trwałych obiektów kubaturowych,
 - tras i urządzeń komunikacyjnych, przy czym trasy te powinny być kształtowane w sposób umożliwiający szybką ewakuację ludności z terenów zagrożonych.
 - tereny te powinny pozostawać w użytkowaniu rolniczym, preferuje się trwałe łąki i pastwiska,
 - zieleni wysoka powinna tak być w taki sposób kształtowana, by nie utrudniać przepływu wód powodziowych (pasma równoległe do osi doliny).

Przedstawiony na planszy "Studium" zasięg wód powodziowych określony w operacie powodziowym, należy traktować jako informację ogólną, niewystarczającą do wykorzystania dla dokładnego wyznaczania terenów zalewowych. W przypadkach wątpliwych powinno to nastąpić na etapie wykonywania planów miejscowych.

W celu określenia faktycznej granicy terenów zalewowych należy opracować warunki korzystania z dorzecza, w tym ochrony przeciwpowodziowej jako ich integralnej części, zgodnie z Prawem Wodnym.

Obszary narażone na niebezpieczeństwo powodzi określa starosta w drodze rozporządzenia.

Wszelka działalność inwestycyjna, a także wprowadzanie zmian w funkcjonowaniu obszarów zalewowych, wymaga każdorazowego uzgodnienia zamierzeń z odpowiednimi służbami gospodarki wodnej i ochrony środowiska, lub uzyskania na etapie procedury lokalizacyjnej pozwolenia wodno-prawnego.

Obiekty oraz roboty zmieniające stosunki wodne wymagają ocen oddziaływania na środowisko, a działalność inwestycyjna pozwoleń wodno-prawnych.

1.8. Jakość powietrza i klimat akustyczny.

Poprawa jakości powietrza do stanu satysfakcjonującego mieszkańców i zgodnego z wymogami prawnymi polegać będzie:

redukcji zanieczyszczeń przemysłowych.

Poprzez:

- modernizację istniejących zakładów w kierunku redukcji ilości emitowanych zanieczyszczeń,
- realizację nowych inwestycji przemysłowych tylko pod warunkiem nie pogarszania stanu środowiska, w tym jakości powietrza.

redukcji zanieczyszczeń powietrza powstających w wyniku ogrzewania budynków.

Poprzez:

- modernizację kotłowni lokalnych w kierunku wykorzystywania paliw ekologicznych,
- utrzymywanie systemu zaopatrzenia w gaz umożliwiające wykorzystywanie go do indywidualnego ogrzewania budynków,
- redukcję zużycia ciepła przez „docieplanie” istniejących budynków przez co zmniejszy się ilość zanieczyszczeń.

redukcji zanieczyszczeń transportowych.

W trakcie eksploatacji układu komunikacyjnego możliwe jest stosowanie różnorodnych przedsięwzięć, mogących ograniczyć wpływ zanieczyszczeń drogowych na otoczenie drogi.

Należą do nich:

- modernizacja dróg
 - korekta drogi w planie i profilu,
 - poprawa stanu nawierzchni,
 - zwiększenie przepustowości.
- usprawnienia organizacyjne w ruchu:
 - wprowadzenie pierwszeństwa ruchu na kierunkach najbardziej obciążonych ruchem,
 - eliminowanie pojazdów ciężkich,
 - ograniczenie prędkości,
 - zakaz ruchu w pewnych porach doby.

- lokalizowanie obiektów wrażliwych na zanieczyszczenia powietrza poza pasem uciążliwości drogi
- szkoły, szpitale, budynki mieszkalne.
- w pasie uciążliwości drogi stosowanie upraw roślin mało wrażliwych na zanieczyszczenia, o ile inny sposób zagospodarowania tej strefy jest nie możliwy.

Są to główne elementy, których zastosowanie może poprawić ujemny wpływ uciążliwości drogi na jej otoczenie.

W przypadku linii kolejowej obecnie spalinowej, zmniejszenie jej oddziaływania na jakość powietrza nastąpi po jej elektryfikacji.

□ **poprawie klimatu akustycznego** co następować będzie poprzez ww. działania jak również poprzez stosowanie:

- zabezpieczeń technicznych (ekrany),
- specjalnych izolacji redukujących hałas w obiektach budowlanych znajdujących się w pasie uciążliwości drogi.
 - przegrody tłumiące hałas
 - okna o podwyższonej izolacji akustycznej,
- zieleni izolacyjnej (winna mieścić się w pasie drogowym),
oraz
- lokalizację obiektów mało wrażliwych na hałas.

Dla kontroli realizacji polityki ochrony i poprawy jakości powietrza potrzebne będzie:

- utworzenie sieci monitoringu jakości powietrza na terenie gminy, w pierwszej kolejności zbadanie poziomu hałasu w najbardziej newralgicznych punktach tras komunikacyjnych,
- wprowadzanie ochrony przed hałasem opartej na wynikach rzeczywistego poziomu hałasu, oraz z uwzględnieniem jego przewidywanego poziomu.

2. OBSZARY I OBIEKTY OBJĘTE OCHRONĄ PRAWNĄ.

□ **Ochrona obszarów i obiektów chronionych polegać będzie na:**

- przeciwdziałaniu zniszczeniom pomników przyrody,
- przeciwdziałaniu sposobom zagospodarowania terenów w ich bezpośrednim sąsiedztwie, które mogłyby zagrażać chronionym obiektom lub obszarom.

Zasady zagospodarowania na terenach objętych ochroną zawierają akty prawne w sprawie utworzenia lub uznania terenów za chronione.

Obszar Chronionego Krajobrazu Beskidu Niskiego - utworzony został Rozporządzeniem Nr 10 Wojewody Krośnieńskiego z dnia 2 lipca 1998 roku /Dziennik Urzędowy Województwa Krośnieńskiego Nr 17/98.

Dla zachowania wysokich walorów krajobrazowych obszarów oraz celem zapewnienia względnej równowagi ekologicznej systemów przyrodniczych wprowadzono zakazy i nakazy dotyczące użytkowania i zagospodarowania terenu określone w Rozporządzeniu.

Pomniki przyrody - dwa dęby rosnące w miejscowości Wrocanka, stanowią własność Probstwa Rzymsko – Katolickiego.

Obszar „C” ochrony uzdrowiskowej uzdrowiska Iwonicz Zdrój - południowo – wschodnia część wsi Rogi wzdłuż drogi Iwonicz – Rogi – Lubatówka znajduje się w obszarze „C” ochrony uzdrowiskowej uzdrowiska Iwonicz Zdrój.

Podstawowym elementem regulującym działalność na obszarze uzdrowiska i jego obszarów ochronnych jest Statut Uzdrowiska. Statut zawiera wykaz spraw wymagających opinii lub decyzji Naczelnego Lekarza Uzdrowiska oraz uzgodnień z Ministerstwem Zdrowia i Opieki Społecznej – Departament Uzdrowisk.

Statut Uzdrowiska Iwonicz Zdrój ustalony został Uchwałą Nr XXII/78/73 Wojewódzkiej Rady Narodowej w Rzeszowie z dnia 19.VI.1973 r.

Czynnościami zastrzeżonymi w rozumieniu ustawy o uzdrowiskach i lecznictwie uzdrowiskowym są wszelkie czynności zakłócające spokój bądź szkodliwe dla: klimatu, czystości powietrza, porządku sanitarno – administracyjnego, dla ilości, składu fizykochemicznego i stanu sanitarno-higienicznego, wód mineralnych i użytkowych.

3. OBSZARY PROPONOWANE DO OBJĘCIA OCHRONĄ PRAWNĄ.

W sąsiedztwie terenu gminy, w Szepańcowej na rzece Jasiołce znajduje się ujęcie wody. Dla ujęcia tego zaprojektowano strefy ochrony – tj. *strefy ochrony bezpośredniej* znajdującej się w bezpośrednim sąsiedztwie ujęcia (poza terenem gminy) i *strefy ochrony pośredniej* obejmującą swym zasięgiem tereny o większej powierzchni. Część terenu miejscowości Wrocanka i Niżna Łąka położona bezpośrednio przy rzece Jasiołce jest projektowana jako teren wewnętrzny projektowanej strefy ochrony pośredniej ujęcia wody w Szczepańcowej. Dla terenów tych zaproponowano określone nakazy i zakazy.

W zewnętrznym terenie strefy ochrony pośredniej znajduje się pozostała część miejscowości Wrocanka i Niżna Łąka. Strefą tą objęta jest cała zlewnia rzeki Jasiołka.

ROZDZIAŁ VIII

POLITYKA OCHRONY DZIEDZICTWA KULTUROWEGO I KSZTAŁTOWANIA KRAJOBRAZU.

1. POLITYKA I ZAKRES OCHRONY DZIEDZICTWA KULTUROWEGO.

Gmina Miejsce Piastowe posiada specyficzny charakter struktury kulturowej. Duży wpływ na charakter i warunki jej tworzenia, oraz możliwości twórców kultury tego rejonu miały cechy środowiska naturalnego.

Problematyka zagadnień dotyczących zasobów kulturowych nie wykazuje dużych możliwości wykorzystania tych walorów dla uatrakcyjnienia cech turystycznych gminy – największe szanse posiada Miejsce Piastowe (najwięcej zabytków), później Rogi, Targowiska, Wrocanka (drewniane zabytkowe kościoły).

Przez teren gminy projektowany jest przebieg szlaku kulturowego „Łukasiewicza”.

Celem polityki ochrony dziedzictwa kulturowego i kształtowanie krajobrazu gminy jest:

- zachowanie wartościowych zasobów dziedzictwa kulturowego i krajobrazu decydującego o tożsamości kulturowej gminy,
- kształtowanie atrakcyjnego wizerunku gminy,
- kształtowanie harmonijnego współczesnego krajobrazu wsi przy jednoczesnym uwzględnieniu potrzeby poprawy życia mieszkańców.

Realizacja tej polityki polega na:

- zachowaniu i wyeksponowaniu obiektów zabytkowych wpisanych do Rejestru Zabytków, podlegają one ochronie konserwatorskiej polegającej na zabezpieczeniu istniejących obiektów, przywracaniu im dawnej świetności,
- zachowaniu obiektów ujętych w wykazie zabytków, powinny one być objęte ochroną polegającą na zachowaniu istniejących wartości oraz minimalizowaniu istniejących i eliminowaniu potencjalnych zagrożeń,
- zachowaniu wyodrębnionego przestrzennego zespołu tradycyjnej zabudowy drewnianej w Miejscu Piastowym, skupionego wokół historycznego centrum wsi, porządkowaniu zabudowy wokół tych terenów, jak również w sąsiedztwie istniejących zabytków poprzez:
 - dbałość o estetykę i architekturę budynków,
 - zachowanie przedpola widokowych obiektów zabytkowych,
- stworzeniu preferencji finansowych i organizacyjnych dla rewaloryzacji szczególnie cennych obiektów i zespołów zabytkowych,
- promowaniu walorów dziedzictwa kulturowego przez różnorodne formy działalności informacyjnej,
- w granicach stanowisk archeologicznych wykluczać przekształcenia terenu, które mogłyby spowodować degradację ich wartości naukowej i kulturowej.

1.1. Obiekty i obszary objęte ochroną prawną.

□ *Zabytki architektury, parki zabytkowe.*

Teren gminy jest nieco zróżnicowany pod względem rozmieszczenia zabytków. Zachowane do dziś na terenie gminy obiekty zabytkowe prezentują niejednokrotnie ciekawe rozwiązania architektoniczne i urbanistyczne, a walory niektórych z nich odznaczają się wysoką rangą również w skali regionu.

W wykazie zabytków znajduje się 171 obiektów z czego 13 zostało wpisanych do Rejestru Zabytków (wykaz obiektów zabytkowych w załączeniu).

Na szczególną uwagę ze względu na wartości historyczne i kulturowe zasługują:

- w Miejscu Piastowym: dwór mur. z 1791 r., klasztor mur. z 1898-1905 r. i kościół klasztorny mur. 1931-1935 r. OO. Michalitów, kościół parafialny mur. z 1888 r., pozostałości parku podworskiego o pow. 5 ha,
- w Rogach: kościół drewniany z 1600 r.
- w Targowiskach: kościół parafialny drewniany z 1736-1740 r., stara plebania obok kościoła mur. z 1875-1899 r., dwór drewniany z 1750-1799r., spichlerz dworski, mur. z

1875-1899, oficyna-stajnia mur. z 1900-1925, oficyna dworska drewniana z 1750-1799 r., pozostałości parku podworskiego o pow. 8 ha

- we Wrocance: kościół parafialny drewniano-murowany z 1770 i 1896 r.

Wojewódzki Konserwator Zabytków działając na podstawie ustawy o ochronie dóbr kultury i muzeach stwierdza, że ochronie podlega również najbliższe otoczenie zabytków oraz oś widokowa na dany obiekt architektury lub budownictwa w związku z tym w najbliższym sąsiedztwie zabytków nie należy lokalizować obiektów kłócących się z architekturą i najbliższym otoczeniem zabytku, oraz takich obiektów, które mają doprowadzić do zniszczenia zabytku.

Wszelkie działania remontowo - budowlane prowadzone na terenie obiektów zabytkowych powinny być każdorazowo uzgadniane z Wojewódzkim Konsewatorem Zabytków.

□ **Stanowiska archeologiczne.**

Na terenie gminy Miejsce Piastowe, znajduje się wiele miejsc gdzie natrafiono na ślady osadnictwa. Miejsca te zostały nazwane stanowiskami archeologicznymi. Na terenie gminy zlokalizowano 40 stanowisk archeologicznych.

W układzie przestrzennym stanowiska archeologiczne mieszczą się głównie w takich miejscowościach jak: Miejsce Piastowe, Wrocanka, Rogi, Targowiska. Wartości historyczne i poznawcze ogółu stanowisk archeologicznych w zasadniczy sposób wzbogacają i określają zasoby kulturowe gminy.

Wykaz najważniejszych stanowisk archeologicznych w załączeniu.

Wszelkie prace ziemne /melioracyjne, gazyfikacyjne, telekomunikacyjne itp. /na obszarze stanowisk archeologicznych mogą być prowadzone jedynie po wcześniejszych uzgodnieniach ich zasięgu z Oddziałem Wojewódzkim Państwowej Służby Ochrony Zabytków w Krośnie i zapewnienie nadzoru archeologicznego. Zastrzeżenie to nie dotyczy prac polowych, przez które rozumie się: orkę, bronowanie, kultywatorowanie itp.

Archeologiczną służbę konserwatorską należy powiadomić również w przypadku prowadzenia prac ziemnych w sąsiedztwie stanowisk archeologicznych, ponieważ istnieje możliwość natrafienia na nowe, ciekawe eksponaty.

1.2. Obszary proponowane do objęcia ochroną.

Na terenie Miejsca Piastowego zachowały się dawne układy zabudowy drewnianej skupione wokół historycznego centrum wsi i istniejących innych zabytków kultury materialnej. Granica zaproponowanej w Studium „strefy dbałości o estetykę obiektów i ład przestrzenny” jest orientacyjna. Dokładne wyznaczenie takiej strefy powinno być poprzedzone specjalistycznym opracowaniem.

2. POLITYKA KSZTAŁTOWANIA KRAJOBRAZU.

Teren gminy Miejsce Piastowe charakteryzują cztery podstawowe typy krajobrazów użytkowych:

- leśny,
- łąkowo – pastwiskowy,
- pól uprawnych /rolniczy/
- osadniczy /zurbanizowany/.

Elementem ochrony krajobrazu kulturowego jest zachowanie tradycyjnego krajobrazu rolniczego, tradycyjnej zabudowy mieszkaniowej, przedpoli widokowych obiektów zabytkowych

i obiektów zabytkowych. Ochroną proponuje się objąć przedpola widokowe związane są z otwarciem widokowym na perspektywę krajobrazu z atrakcyjnych odcinków dróg i wzniesień (punkt widokowy na górze Rogowskiej).

Niezabudowana strefa otwarcia widokowego powinna wynosić minimum 150 m.

Zaleca się dla terenu całej gminy :

- przeciwdziałaniu degradacji wartości krajobrazowych obszaru gminy (maskowanie zielenią obiektów agresywnych krajobrazowo),
- kształtowaniu zabudowy zgodnie z lokalną tradycją (szczególnie w zakresie gabarytu pionowego i kształtu dachu - preferuje się na terenie całej gminy zabudowę o niskiej intensywności, o dachach spadzistych /35% - 45%/, kolorach neutralnych, z elementami wykończenia w drewnie, o wysokich walorach estetycznych),
- dążeniu do podniesienia atrakcyjności zabudowy - dbałość o estetykę wokół budynków (elementy zieleni),
- przeciwdziałaniu rozpraszaniu zabudowy, nie lokalizowanie zabudowy na szczytach, grzbietach i eksponowanych stokach,
- przewiduje się organizację punktu widokowego w celu wyeksponowania panoramy całej gminy.

ROZDZIAŁ IX

REALIZACJA POLITYKI PRZESTRZENNEJ.

Realizacja polityki przestrzennej odbywać się będzie poprzez opracowywanie planów miejscowych, wydawanie indywidualnych decyzji o warunkach zabudowy i zagospodarowania terenów tam gdzie nie ma obowiązku sporządzenia planu (plan zagospodarowania przestrzennego - obowiązujący do końca 2001 r., plany zagospodarowania przestrzennego sporządzone w oparciu o ustawę o planowaniu przestrzennym z 1994 r.), opracowywanie studiów, koncepcji, programów, a także poprzez inne działania samorządu gminy na rzecz aktywizacji gospodarczej, promocji, polityki gospodarowania mieniem komunalnym itp. Podstawowym instrumentem będą jednak plany miejscowe.

1. MIEJSCOWE PLANY ZAGOSPODAROWANIA PRZESTRZENNEGO.

Sporządzanie planów miejscowych dotyczy następujących terenów:

- obszarów górniczych,
- realizacji ponadlokalnych i lokalnych celów publicznych,
- terenów, które wymagają zgody na zmianę przeznaczenia gruntów rolnych na cele nierolnicze, w związku z proponowanym ich przeznaczeniem pod rozbudowę istniejącego systemu osadniczego gminy,
- wymagających ustalenia szczegółowych zasad zagospodarowania,
- pozostałych terenów, w których Rada Gminy uzna za niezbędne ustalenie szczegółowych bądź ujednoczonych warunków zabudowy i zagospodarowania przestrzennego, zgodnych z polityką przestrzenną gminy - nie oznaczone na rysunku "Studium".

1.1 Tereny objęte obowiązkiem sporządzania mpzp.

PM TG - obszar górniczy „Bóbrka – Rogi” (prawo geologiczne i górnicze z 4 lutego 1994 r.)

- PM 1** – droga ekspresowa międzynarodowa S 74 relacji Piotrków Trybunalski – Rzeszów – Domaradz – Barwinek – granica państwa (Słowacja),
PM 2 - droga obwodowa dla miasta Krosna na kierunku drogi krajowej nr 28 relacji Wadowice – Nowy Sącz – Jasło – Krosno – Sanok - Przemyśl,
PM 3 - linia elektroenergetyczna WN 110 KV Iskrzynia – Iwonicz - Dukla,
PM 4 – teren MOP-u (miejsca obsługi podróżnych) wypoczynkowo - usługowego przy skrzyżowaniu drogi ekspresowej z obwodnicą dla miasta Krosna.
PM 5 – ośrodek sportowo-rekreacyjny w Miejscu Piastowym,
PM 6 - teren wypoczynkowo – rekreacyjny w Niżnej Łące,
PM 7 – teren przeznaczony pod budownictwo mieszkaniowe w Miejscu Piastowym (zasób działek mienia komunalnego).

1.2 TERENY WYMAGAJĄCE OPRACOWANIA MIEJSCOWYCH PLANÓW ZAGOSPODAROWANIA PRZESTRZENNEGO ZE WZGLĘDU NA ISTNIEJĄCE UWARUNKOWANIA.

Terenami wymagającymi ustalenia szczególnych zasad zagospodarowania są tereny projektowanych elektrowni wiatrowych oraz otaczające je tereny rolne. Są to:

- obszar wydzielony z wsi Targowiska nazwany „TARGOWISKA – 2”
- obszar wydzielony z wsi Rogi nazwany „ROGI – 5”
- obszar wydzielony z wsi Rogi nazwany „ROGI – 6”

Wyżej wymienione zostały opisane w Rozdziale V Studium, w pkt. 7.

1.3 WYKAZ OBOWIĄZUJĄCYCH MIEJSCOWYCH PLANÓW ZAGOSPODAROWANIA PRZESTRZENNEGO

Lp.	nazwa MPZP	dominująca funkcja na terenie MPZP	Nr uchwały i data uchwalenia	Dziennik Urzędowy Woj. Podkarpackiego
1	„ROGI – I”	budowa kościoła, rozbudowa cmentarza	Nr XXIII/162/2000 z dnia 24.10.2000r.	Nr 23 z 11.04.2001 poz. 398
2	„GŁOWIENKA - 1”	bud. mieszkalne, usługi	Nr XXVII/186/01 z dnia 1.03.2001r.	Nr 23 z 11.04.2001 poz. 397
3	„GŁOWIENKA - 2”	rozbudowa szkoły	Nr VII/64/03 z dnia 30.05.2003r.	Nr 82 z 5.08.2003 poz. 1416
4	„GŁOWIENKA - 3”	cmentarz	Nr VII/65/03 z dnia 30.05.2003r.	Nr 82 z 5.08.2003 poz. 1461
5	„ROGI - 2”	bud. mieszkalne, tereny sportowe	Nr VII/66/03 z dnia 30.05.2003r.	Nr 83 z 6.08.2003 poz. 1466
6	„NIZNA ŁĄKA - 1”	eksploatacja kruszywa	Nr VII/67/03 z dnia 30.05.2003r.	Nr 84 z 7.08.2003 poz. 1484
7	„ZALESIE - 1”	budownictwo mieszkaniowe	Nr VII/68/03 z dnia 30.05.2003r.	Nr 84 z 7.08.2003 poz. 1485
8	„ŁĘŻANY - 1”	bud. mieszkaniowe, usługi, zieleni i tereny rolne	Nr XII/103/07 z dnia 06.11.2007r.	Nr 96 z 22.11.2007 poz. 2127
9	„ZALESIE - 2”	bud. mieszkaniowe, składy, młyn	Nr XII/113/07 z dnia 06.11.2007r.	Nr 101 z 3.12.2007 poz. 2258
10	„TARGOWISKA - 1”	bud. mieszkaniowe, usługi i tzw. jezioro	Nr XII/109/07 z dnia 06.11.2007r.	Nr 97 z 23.11.2007 poz. 2138
11	„WIDACZ - 1”	bud. mieszkaniowe, zieleni	Nr X/88/07 z dnia 31.08.2007r.	Nr 84 z 11.10.2007 poz. 1924

12	„ROGI - 3a”	bud. mieszkaniowe, usługi, zielen w korycie Lubatowki	Nr XII/106/07 z dnia 06.11.2007r.	Nr 96 z 22.11.2007 poz. 2128
13	„ROGI - 3b”	bud. mieszkaniowe, usługi, zielen w korycie Lubatowki	Nr XII/107/07 z dnia 06.11.2007r.	Nr 96 z 22.11.2007 poz. 2129
14	„ROGI - 4”	bud. mieszkaniowe, usługi	Nr XII/108/07 z dnia 06.11.2007r.	Nr 96 z 22.11.2007 poz. 2130
15	„WROCANKA - 1”	bud. mieszkaniowe, usługi	Nr XII/110/07 z dnia 06.11.2007r.	Nr 97 z 23.11.2007 poz. 2139
16	„WROCANKA - 2”	bud. mieszkaniowe, usługi	Nr XII/111/07 z dnia 06.11.2007r.	Nr 101 z 3.12.2007 poz. 2257
17	„MIEJSCE PIASTOWE - 1”	bud. mieszkaniowe, usługi	Nr XII/111/07 z dnia 06.11.2007r.	Nr 102 z 5.12.2007 poz. 2264
18	„NIZNA ŁAKA - 2”	bud. mieszkaniowe, usługi	Nr XII/111/07 z dnia 06.11.2007r.	Nr 102 z 5.12.2007 poz. 2263
19	„WROCANKA - 3”	bud. mieszkaniowe, usługi	Nr XII/111/07 z dnia 06.11.2007r.	Nr 102 z 5.12.2007 poz. 2265

1.4 WYKAZ SPORZĄDZANYCH MIEJSCOWYCH PLANÓW ZAGOSPODAROWANIA PRZESTRZENNEGO

W oparciu o obowiązujące uchwały Rady Gminy Miejsce Piastowe przystąpiono do sporządzenia następujących planów miejscowych:

- „GŁOWIENKA – 4” - tereny budownictwa mieszkaniowego i zielen nad Lubatówką,
- „TARGOWISKA – 2” - elektrownie wiatrowe i otaczające je tereny rolne,
- „ROGI – 5” - elektrownie wiatrowe i otaczające je tereny rolne,
- „ROGI – 6” - elektrownie wiatrowe i otaczające je tereny rolne.

2. INWESTYCJE I PRZEDSIĘWZIĘCIA PUBLICZNE.

Propozycja listy inwestycji i przedsięwzięć publicznych jest wynikiem przyjętych przez Radę gminy celów rozwoju i kierunków zagospodarowania przestrzennego oraz zasad polityki przestrzennej.

2.1. Inwestycje służące realizacji lokalnych celów publicznych.

- Sala gimnastyczna przy Szkole Podstawowej w Łężanach,
- Sala gimnastyczna przy Szkole Podstawowej w Rogach,
- Sala gimnastyczna przy Szkole Podstawowej we Wrocance,
- Kanalizacja sanitarna w Rogach,
- Kanalizacja sanitarna w Miejscu Piastowym,
- Wodociąg w Łężanach,
- Stadion sportowy w Miejscu Piastowym,
- Oświetlenie uliczne przy drodze krajowej nr 9 w Rogach,
- Chodnik przy ulicy Kolejowej w Miejscu Piastowym.

Inwestycje do realizacji w terminie późniejszym:

- Kanalizacja sanitarna w pozostałych miejscowościach gminy,

- Realizacja programu „wodociągowania” wsi,
- Modernizacja dróg (ulic) gminnych,
- Chodnik wzdłuż drogi nr 9 w Rogach.

2.2. Inwestycje służące realizacji ponadlokalnych celów publicznych.

- Modernizacja drogi krajowej międzyregionalnej nr 98,
- Modernizacja skrzyżowania w Miejscu Piastowym, drogi krajowej nr 9 relacji Radom – Rzeszów – Miejsce Piastowe – Barwinek z drogą krajową nr 98 relacji Wadowice – Przemyśl,
- Budowa drogi ekspresowej S 74 wraz z miejscami obsługi podróżnych,
- Elektryfikacja linii kolejowej Stróże – Zagórz,
- Budowa linii 110 KV Iskrzynia – Iwonicz – Dukla.

UZASADNIENIE ZAWIERAJĄCE OBJAŚNIENIA PRZYJĘTYCH ROZWIĄZAŃ ORAZ SYNTEZĘ USTALEŃ ZMIANY NR 4 STUDIUM UWARUNKOWAŃ I KIERUNKÓW ZAGOSPODAROWANIA PRZESTRZENNEGO GMINY MIEJSCE PIASTOWE

Zmiana Studium została sporządzona na podstawie Uchwały Nr XLI/424/10 Rady Gminy Miejsce Piastowe z dnia 10 listopada 2010 r. i Uchwały Nr III/9/10 Rady Gminy Miejsce Piastowe z dnia 9 grudnia 2010 r. w sprawie przystąpienia do sporządzenia zmiany Studium Uwarunkowań i Kierunków Zagospodarowania Przestrzennego Gminy Miejsce Piastowe uchwalonego Uchwałą Nr XXIV/167/2000 Rady Gminy Miejsce Piastowe z dnia 15 grudnia 2000 r. wraz z późniejszymi zmianami.

Zmiana studium na podstawie pierwszej uchwały polegała na powiększeniu STREFY OSADNICTWA; E - KONCENTRACJI USŁUG KOMERCYJNYCH - potencjalny teren usług z możliwością lokalizacji obiektów handlowych o powierzchni sprzedaży powyżej 400m² w Miejscu Piastowym i dopuszczeniu lokalizacji dróg publicznych w tej strefie. W czasie opracowywania zmiany, znaczna część tego terenu została przekształcona przez prowadzone w tym miejscu prace budowlane związane z budową centrum handlowego. Wyznaczenie nowego obszaru w zmianie studium stworzyło podstawę zmiany Miejscowego Planu Zagospodarowania Przestrzennego „Miejsce Piastowe 1” w zakresie umożliwiającym lokalizację zabudowy usługowej i zmianę Miejscowego Planu Zagospodarowania Przestrzennego „Miejsce Piastowe 2” w zakresie umożliwiającym lokalizację drogi publicznej. Prace nad sporządzeniem zmiany wymienionych planów były prowadzone wraz ze zmianą studium.

Zmiana studium na podstawie drugiej uchwały obejmowała dwa tereny i dotyczyła wyznaczenia obszaru usług związanych z działalnością Zgromadzenia Świętego Michała Archanioła w Miejscu Piastowym i obszaru usług związanych z lokalizacją domu pomocy społecznej w Targowiskach.

Zmiana Nr 4 Studium została sporządzona stosownie do przepisów ustawy z dnia 27 marca 2003 r. o planowaniu i zagospodarowaniu przestrzennym (Dz.U. Nr 80 poz. 717 z późn. zm.), ustawy z dnia 3 października 2008 r. o udostępnianiu informacji o środowisku i jego ochronie, udziale społeczeństwa w ochronie środowiska oraz ocenach oddziaływania na środowisko (Dz. U. Nr 199, poz. 1227 z późn. zm.) oraz rozporządzenia Ministra Infrastruktury z dnia 28 kwietnia 2004 r. w sprawie zakresu projektu studium uwarunkowań i kierunków zagospodarowania przestrzennego gminy (Dz.U. Nr 118 poz. 1233).

Kierunki rozwoju gminy określone w Zmianie Nr 4 Studium Uwarunkowań i Kierunków Zagospodarowania Przestrzennego Gminy Miejsce Piastowe stanowią wytyczne dla prawidłowego zagospodarowania tych terenów, w szczególności przy sporządzaniu zmian miejscowych planów zagospodarowania przestrzennego.

W Zmianie Nr 4 Studium Uwarunkowań i Kierunków Zagospodarowania Przestrzennego Gminy Miejsce Piastowe przyjęto następujące rozwiązania i ustalenia w zakresie:

1. kierunków zmian w strukturze przestrzennej gminy Miejsce Piastowe oraz w przeznaczeniu terenów:

- 1) Zmieniono przeznaczenie terenu położonego w Miejscu Piastowym (działki o nr ewid. 695, 696 i 699/2, 715, 717, 718), określonego w obowiązującym Studium jako STREFA OSADNICTWA; A – BUDOWNICTWA WIEJSKIEGO MIESZKANIOWEGO I USŁUGOWEGO – potencjalne tereny budownictwa mieszkaniowo-usługowego o niskiej intensywności zabudowy i włączono go w STREFĘ OSADNICTWA; E - KONCENTRACJI USŁUG KOMERCYJNYCH - potencjalny teren

usług z możliwością lokalizacji obiektów handlowych o powierzchni sprzedaży powyżej 400 m². Zmieniono oznaczenie potencjalnego terenu usług z możliwością lokalizacji obiektów handlowych o powierzchni sprzedaży powyżej 400 m² z symbolu U na symbol U1. W terenie tym dopuszczono lokalizację dróg publicznych. Pozostałe ustalenia w tym zakresie pozostają bez zmian.

- 2) W strefie osadnictwa wydzielono dwa nowe obszary:
 - a) „Obszar usług związanych z działalnością Zgromadzenia Świętego Michała Archanioła” w Miejscu Piastowym oznaczony symbolem U2. Teren ten przed przedmiotową zmianą określony był jako teren rolny. Dla wyznaczonego w zmianie studium obszaru określono podstawowe przeznaczenie terenów, tj. pod lokalizację zabudowy związanej z usługami sakralnymi, usługami kultury i edukacji oraz obsługą pielgrzymek oraz przeznaczenie dopuszczające pod infrastrukturę komunikacyjną i techniczną.
 - b) „Obszar lokalizacji domu pomocy społecznej” w Targowiskach oznaczony symbolem U3. Teren ten przed przedmiotową zmianą określony był jako teren rolny. Dla wyznaczonego w zmianie studium obszaru określono podstawowe przeznaczenie terenów, tj. pod lokalizację zabudowy domu opieki społecznej oraz przeznaczenie dopuszczające pod infrastrukturę komunikacyjną i techniczną;
2. **kierunków i wskaźników dotyczących zagospodarowania oraz użytkowania terenów, w tym terenów wyłączonych spod zabudowy:**

W zmianie studium dla STREFY OSADNICTWA E - KONCENTRACJI USŁUG KOMERCYJNYCH - potencjalny teren usług z możliwością lokalizacji obiektów handlowych o powierzchni sprzedaży powyżej 400 m², oznaczonego symbolem U1, kierunki i wskaźniki dotyczące zagospodarowania oraz użytkowania terenów pozostają bez zmian. Dla obszarów zmiany oznaczonych symbolami U2 i U3 określono parametry i wskaźniki urbanistyczne zagospodarowania terenów oraz zasady kształtowania zabudowy uwzględniające wymagania ładu przestrzennego i zrównoważonego rozwoju. Nie określono terenów wyłączonych spod zabudowy;

3. **obszarów oraz zasad ochrony środowiska i jego zasobów, ochrony przyrody, krajobrazu kulturowego i uzdrowisk :**

W zmianie studium dla STREFY OSADNICTWA E - KONCENTRACJI USŁUG KOMERCYJNYCH - potencjalny teren usług z możliwością lokalizacji obiektów handlowych o powierzchni sprzedaży powyżej 400 m² - symbol U1, zasady ochrony środowiska i jego zasobów, ochrony przyrody i krajobrazu kulturowego pozostają bez zmian. Dla obszarów zmiany oznaczonych symbolami U2 i U3 określono zasady ochrony środowiska, ochrony przyrody i krajobrazu kulturowego ze szczególnym uwzględnieniem dbałości o zachowanie walorów estetycznych zabudowy i zagospodarowania terenu oraz dbałości w zakresie rozwiązań gospodarki wodno-ściekowej i przestrzegania wymogów prawnych dotyczących składowania odpadów. Obszary oraz zasady ochrony uzdrowisk nie dotyczą obszaru objętego Zmianą Nr 4 Studium;

4. **obszarów i zasad ochrony dziedzictwa kulturowego i zabytków oraz dóbr kultury współczesnej:**

W obszarze zmiany oznaczonym symbolem U2 występuje stanowisko archeologiczne, należy stosować przepisy odrębne. Pozostałych obszarów U1 i U3 nie dotyczy;

5. **kierunków rozwoju systemów komunikacji i infrastruktury technicznej:**

Dla wszystkich obszarów zmiany U1, U2 i U3 określono kierunki zapewnienia powiązania komunikacyjnego z drogą publiczną - drogą krajową 28 (obszar U1 i U2) i z drogą

publiczną - drogą powiatową relacji Łężany – Targowiska – Wróblak Szlachecki (obszar U3) oraz wyposażenie obszarów w niezbędną sieć i urządzenia infrastruktury technicznej;

6. **obszarów, na których rozmieszczone będą inwestycje celu publicznego o znaczeniu lokalnym** – nie dotyczy obszarów objętych Zmianą Nr 4 Studium;
7. **obszarów, na których rozmieszczone będą inwestycje celu publicznego o znaczeniu ponadlokalnym, zgodnie z ustaleniami planu zagospodarowania przestrzennego województwa i ustaleniami programów, o których mowa w art. 48 ust. 1** – nie dotyczy obszarów objętych Zmianą Nr 4 Studium;
8. **obszarów, dla których obowiązkowe jest sporządzenie miejscowego planu zagospodarowania przestrzennego na podstawie przepisów odrębnych, w tym obszarów wymagających przeprowadzenia scaleń i podziału nieruchomości, a także obszarów rozmieszczenia obiektów handlowych o powierzchni sprzedaży powyżej 400 m² oraz obszarów przestrzeni publicznej:**

W granicach przedmiotowej zmiany studium, w STREFIE OSADNICTWA E - KONCENTRACJI USŁUG KOMERCYJNYCH - potencjalny teren usług z możliwością lokalizacji obiektów handlowych o powierzchni sprzedaży powyżej 400 m², oznaczonej symbol U1 obowiązuje Miejscowy Plan Zagospodarowania Przestrzennego „Miejsce Piastowe 2” uchwalony Uchwałą Nr XVIII/174/08 Rady Gminy Miejsce Piastowe z dnia 20 maja 2008 r. (Dz.Urz. Woj. Podkarpackiego Nr 52, poz. 1404 z dnia 3 lipca 2008 r.). W planie tym wyznaczono teren usług i handlu oznaczony symbolem UH z przeznaczeniem pod obiekty handlowo-usługowe o powierzchni powyżej 400 m².

Podjęto również uchwałę o przystąpieniu do sporządzenia zmiany Miejscowego Planu Zagospodarowania Przestrzennego „Miejsce Piastowe 1” na teren, który w zmianie Nr 4 Studium został włączony do strefy koncentracji usług komercyjnych. Zmiana planu sporządzana jest jednocześnie ze zmianą studium. Wyznaczony w projekcie zmiany planu teren usług i handlu przeznaczony zostanie pod obiekty handlowo-usługowe o powierzchni sprzedaży powyżej 400 m² i zostanie skonsumowany łącznie z terenem UH wyznaczonym w MPZP „Miejsce Piastowe 2”;

9. **obszarów, dla których gmina zamierza sporządzić miejscowy plan zagospodarowania przestrzennego, w tym obszarów wymagających zmiany przeznaczenia gruntów rolnych i leśnych na cele nierolnicze i nieleśne:**

Podjęto uchwałę o przystąpieniu do sporządzenia zmiany Miejscowego Planu Zagospodarowania Przestrzennego „Miejsce Piastowe 2”, w granicach objętych Zmianą Nr 4 Studium dla obszaru U1. Przedmiotem zmiany planu jest wydzielenie części terenu zabudowy usługowej i handlu i przeznaczenie go na teren komunikacji – drogi publicznej lokalnej. Jest to podyktowane wymogami formalno – prawnymi, które umożliwiają skomunikowanie (skrzyżowanie) terenu z drogą krajową Nr 28. Zmiana planu sporządzana jest jednocześnie ze zmianą studium.

10. **kierunków i zasad kształtowania rolniczej i leśnej przestrzeni produkcyjnej:**

Z uwagi na zanik rolniczej funkcji obszarów otwartych w Miejscu Piastowym (gmina typowo podmiejska – sąsiedztwo Krosna) i zapotrzebowanie na tereny handlowe i usługowe, obszar, który potencjalnie mógłby być wykorzystany rolniczo przeznaczono pod za-inwestowanie.

11. **obszarów szczególnego zagrożenia powodzią oraz obszarów osuwania się mas ziemnych:**

Na terenach objętych Zmianą Nr 4 Studium nie stwierdzono obszarów szczególnego zagrożenia powodzią i obszarów osuwania się mas ziemnych;

12. **obiektów lub obszarów, dla których wyznacza się w złożu kopaliny filar ochronny** – nie dotyczy obszarów objętych Zmianą Nr 4 Studium;
13. **obszarów pomników zagłady i ich stref ochronnych oraz obowiązujących na nich ograniczeń prowadzenia działalności gospodarczej, zgodnie z przepisami ustawy z dnia 7 maja 1999 r. o ochronie terenów byłych hitlerowskich obozów zagłady (Dz.U. Nr 41, poz. 412 oraz z 2002 r. Nr 113, poz. 984 i Nr 153, poz. 1271)** – nie dotyczy obszarów objętych Zmianą Nr 4 Studium;
14. **obszarów wymagających przekształceń, rehabilitacji lub rekultywacji** – nie dotyczy obszarów objętych Zmianą Nr 4 Studium;
15. **granic terenów zamkniętych i ich stref ochronnych** – nie dotyczy obszarów objętych Zmianą Nr 4 Studium;
16. **innych obszarów problemowych, w zależności od uwarunkowań i potrzeb zagospodarowania występujących w gminie** – w Zmianie Nr 4 Studium nie wyznaczono obszarów problemowych.

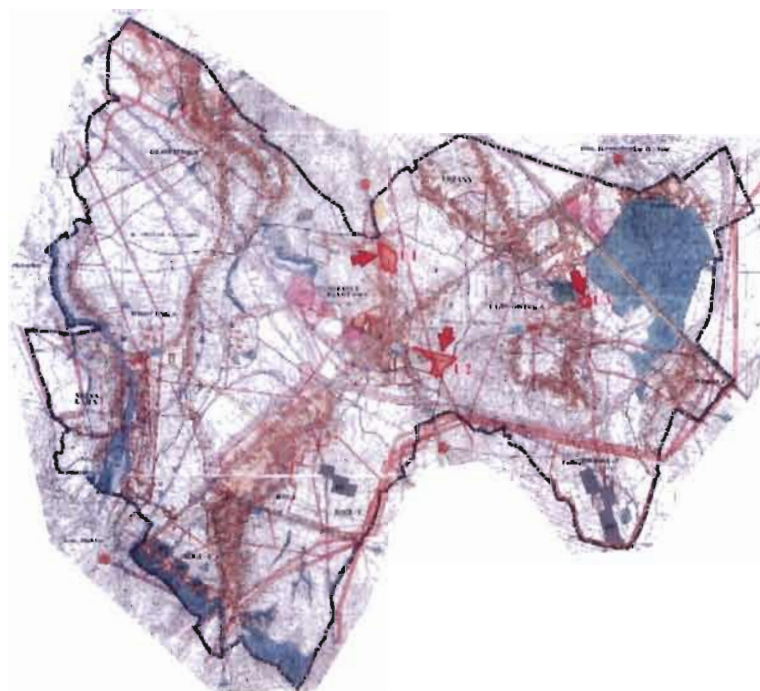
Zmiana przeznaczenia obszarów pod rozwój nowych inwestycji jakim jest budowa (w trakcie realizacji) centrum handlowego o powierzchni sprzedaży powyżej 400 m² czy usług związanych z działalnością Zgromadzenia Świętego Michała Archanioła (zabudowa związana z usługami sakralnymi, usługami kultury i edukacji oraz obsługą pielgrzymek), będących przedmiotem Zmiany Nr 4 Studium Uwarunkowań i Kierunków Zagospodarowania Przestrzennego Gminy Miejsce Piastowe, stwarza szanse dalszego rozwoju gospodarczego gminy, szczególnie jako gminy podmiejskiej położonej na skrzyżowaniu ważnych szlaków komunikacyjnych (droga krajowa Nr 28 i Nr 9), ale również ośrodka ruchu pielgrzymkowego związanego z kultem Matki Bożej Fatimskiej, św. Michała Archanioła i błogosławionego ks. Bronisława Markiewicza. Dom opieki społecznej zrealizowany na wyznaczonym w przedmiotowej zmianie studium obszarze, zapewni opiekę ludziom chorym i starszym.

Wójt Gminy Miejsce Piastowe

UWARUNKOWANIA

DO ZMIANY Nr 4

STUDIUM UWARUNKOWAŃ I KIERUNKÓW ZAGOSPODAROWANIA PRZESTRZENNEGO GMINY MIEJSCE PIASTOWE



Załącznik nr 3 do Uchwały Nr XIV/94/11 Rady Gminy
Miejsce Piastowe z dnia 18 listopada 2011r.

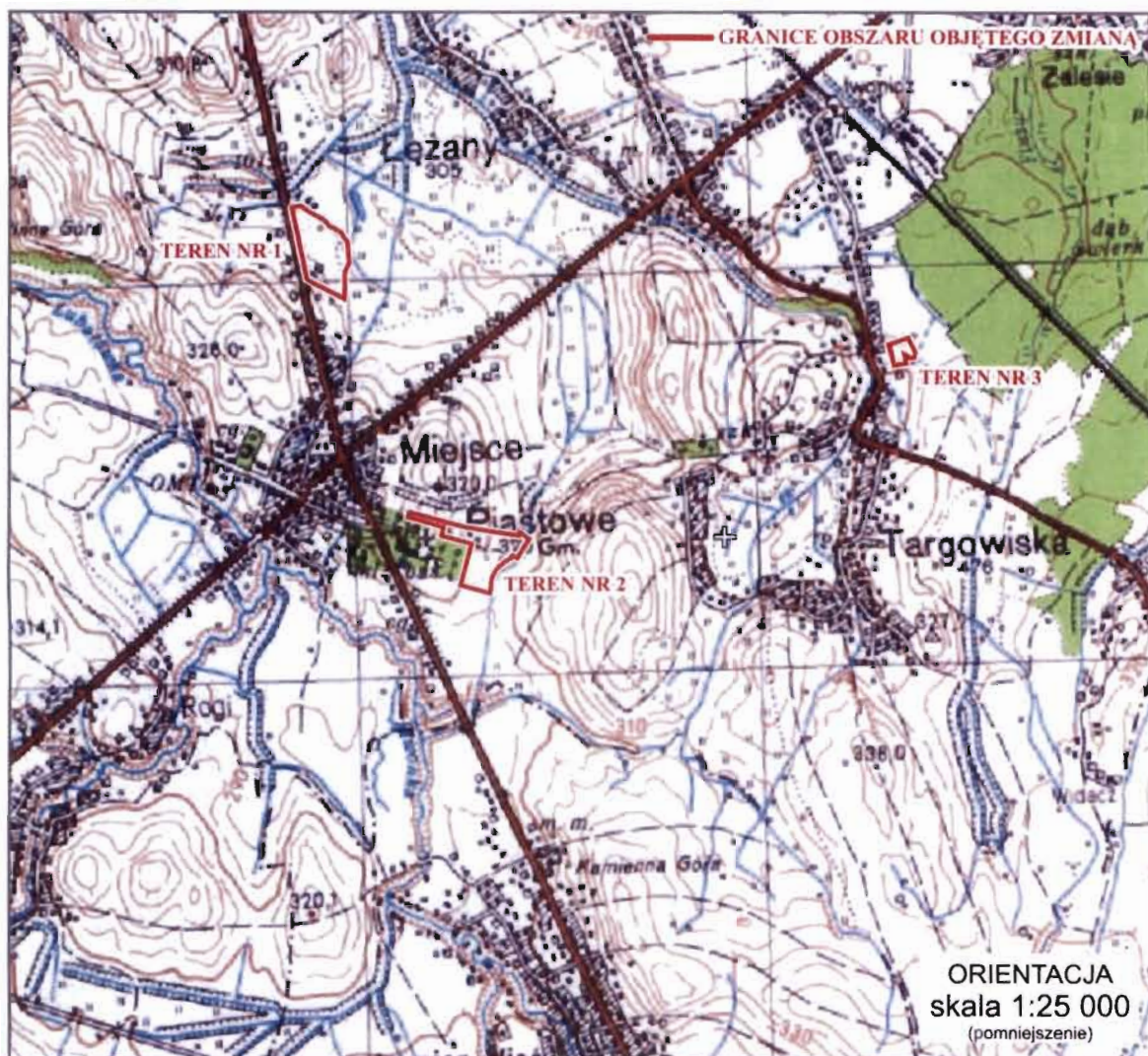
Miejsce Piastowe – 2011r

SPIS TREŚCI:

1. Dotychczasowe przeznaczenie, zagospodarowanie i uzbrojenie terenu.....	3
2. Stan ładu przestrzennego i wymogi jego ochrony.....	11
3. Stan środowiska.....	14
4. Stan dziedzictwa kulturowego i zabytków oraz dóbr kultury współczesnej.	16
5. Warunki i jakość życia mieszkańców w tym ochrony ich zdrowia.	16
6. Zagrożenia bezpieczeństwa ludzi i mienia	17
7. Potrzeby i możliwości rozwoju gminy	17
8. Stan prawny gruntów	17
9. Obiekty i tereny chronione na podstawie przepisów odrębnych	17
10. Obszary naturalnych zagrożeń geologicznych	17
11. Złoża kopalin i zasoby wód podziemnych	17
12. Tereny górnicze wyznaczone na podstawie przepisów odrębnych.....	18
13. Stan systemów komunikacji i infrastruktury technicznej (gospodarka wodno- ściekowa, energetyczna, gospodarka odpadami).....	18
14. Zadania służące realizacji ponadlokalnych celów publicznych	18
15. Wymagania dotyczące ochrony przeciwpowodziowej.....	18

1. Dotychczasowe przeznaczenie, zagospodarowanie i uzbrojenie terenu

Administracyjnie tereny objęte projektem zmiany studium położone są w Miejscu Piastowym i Targowiskach, na terenie gminy Miejsce Piastowe, powiat krośnieński, województwo podkarpackie (lokalizacja terenu Rysunek 1.).



Teren nr 1 położony w Miejscu Piastowym od zachodu graniczy z drogą krajową nr 28 (Zator-Medyka), od północy i południa z zabudową mieszkaniową, natomiast od wschodu z terenami nieużytkowanymi rolniczo. Dodatkowo wzdłuż wschodniej granicy omawianego terenu znajduje się ciek wodny. Teren położony jest w obniżeniu, otoczonym ze wszystkich stron niewielkimi wzniesieniami (w tym zlokalizowaną na zachodzie Winną Górą o wysokości 342,6 m n.p.m.). Wysokość omawianego terenu mieści się w przedziale od

275,0 m n.p.m. do 280,0 m n.p.m. Jest to teren płaskorówninny o małym zróżnicowaniu pod względem morfologicznym. Przedmiotowy obszar zajmuje powierzchnię około 8,0 ha.

Najbliższa zabudowa zlokalizowana jest w odległości ok. 10 m na północ i południe od analizowanego terenu.

Teren nr 2 położony w Miejscu Piastowym od południowego – zachodu i zachodu graniczy z terenami zespołu kościelno – klasztornego oo. Michalitów. Natomiast od strony południowej, wschodniej i północnej z terenami rolniczymi w większości nieużytkowanymi rolniczo. Teren obejmuje południową i południowo – zachodnią część wzniesienia Łysa Góra 323,0 m n.p.m. oraz obniżenie między w/w wzniesieniem a wzniesieniem zlokalizowanym na południowym – wschodzie (342,82 m n.p.m). Wysokość omawianego obszaru mieści się w przedziale od 292,5 m n.p.m. do 317,0 m n.p.m. Analizowany obszar ma średnio zróżnicowaną rzeźbę terenu obejmującą w/w niewielkie wzniesienie i obniżenie.

Przedmiotowy obszar zajmuje powierzchnię około 8,5 ha.

Najbliższa zabudowa zlokalizowana jest w odległości ok. 50 m na północny - zachód od analizowanego terenu.

Teren nr 3 położony w Targowiskach od północy, zachodu i południa graniczy z zabudową mieszkaniową jednorodziną. Natomiast od strony wschodniej z terenami rolniczymi w większości nieużytkowanymi rolniczo. Charakteryzuje się mało zróżnicowaną rzeźbą terenu. Zlokalizowany jest na płaskorówninnej powierzchni z niewielką deniwelacją terenu wynoszącą 2 m. Omawiany obszar położony jest na wysokości 295 – 297 m n.p.m.

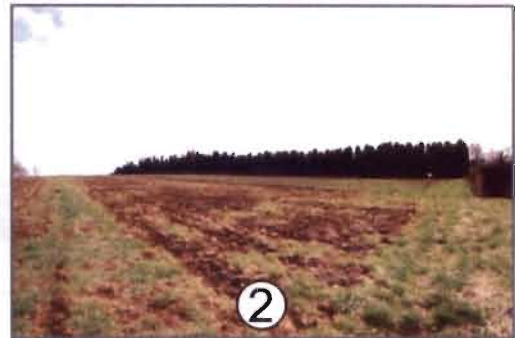
Przedmiotowy obszar zajmuje powierzchnię około 1,2 ha.

Dokumentacja fotograficzna

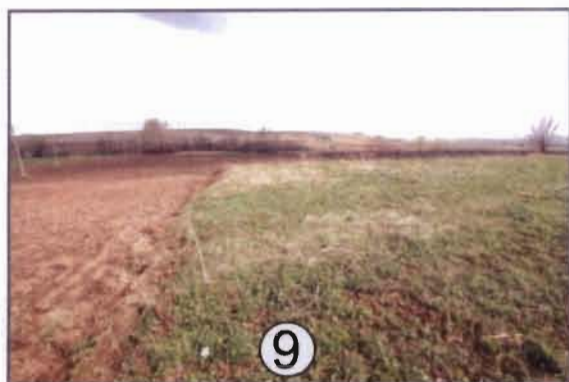


Dokumentacja fotograficzna - teren nr 1.





Dokumentacja fotograficzna - teren nr 2.



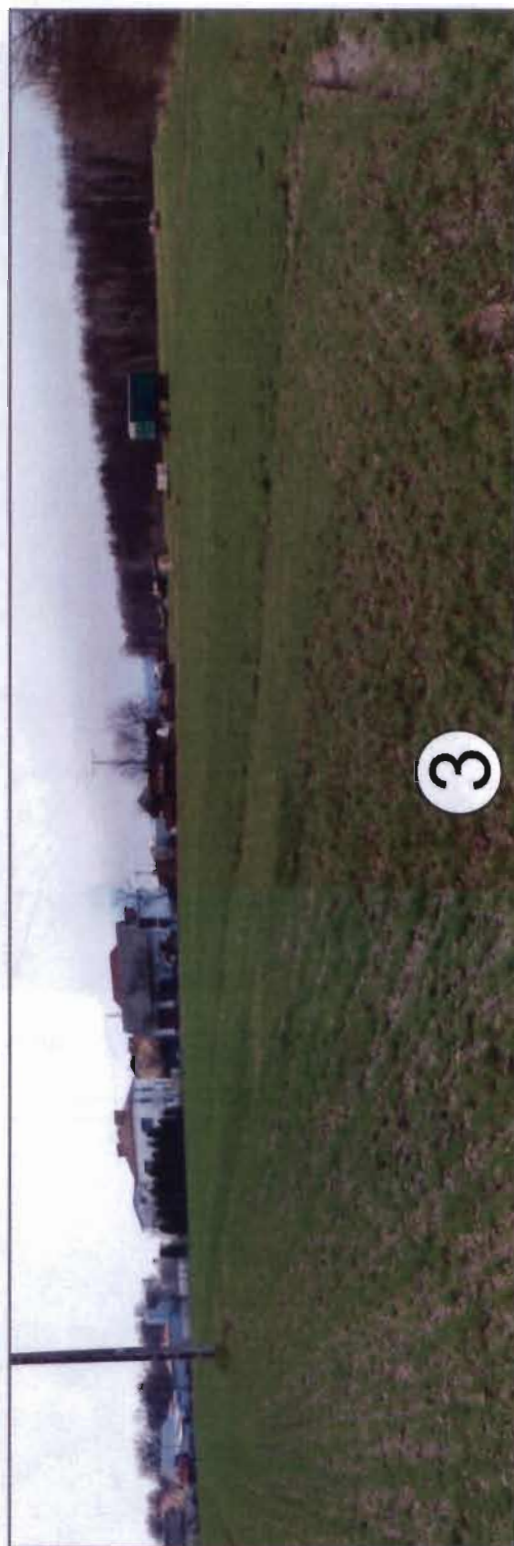
ORIENTACJA



MIEJSCE I KIERUNEK WYKONANIA ZDJĘCIA



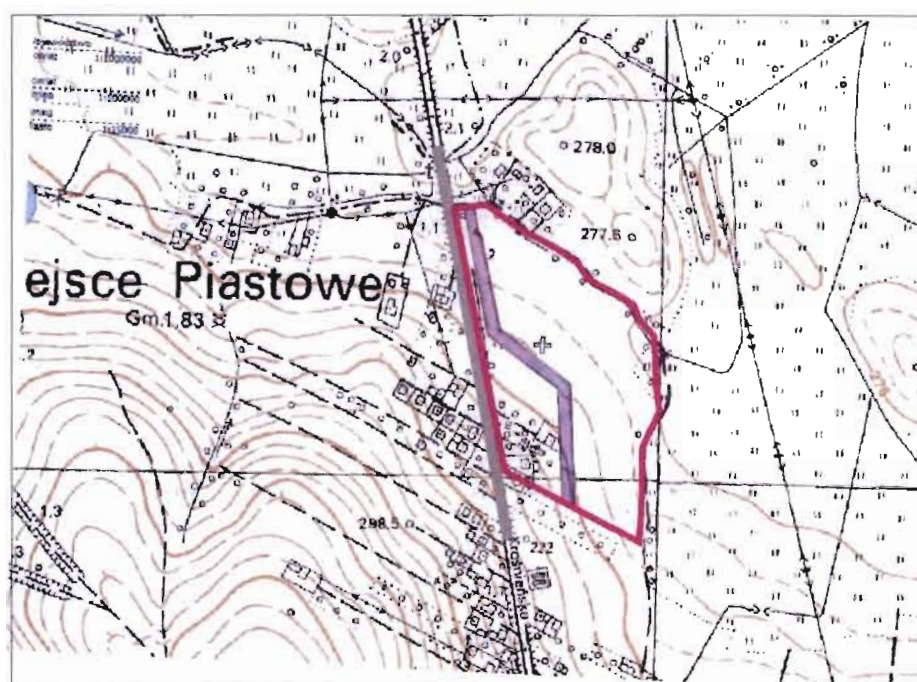
Dokumentacja fotograficzna - teren nr 3.






2. Stan ładu przestrzennego i wymogi jego ochrony

UWARUNKOWANIA
DO ZMIANY Nr 4
STUDIUM UWARUNKOWAŃ I KIERUNKÓW
ZAGOSPODAROWANIA PRZESTRZENNEGO
GMINY MIEJSCE PIASTOWE

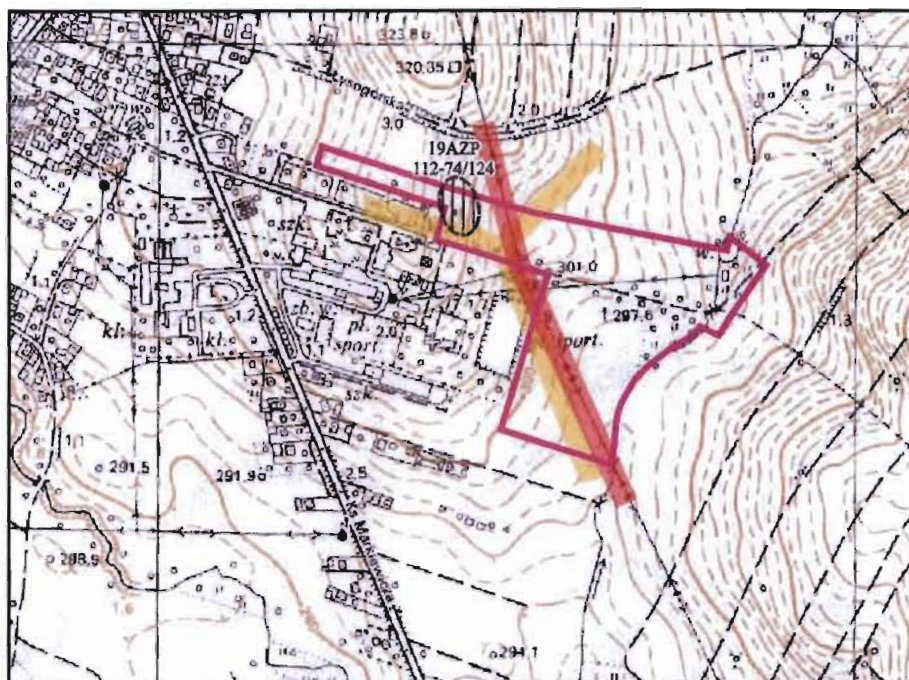
SKALA 1:10 000







-  GRANICA OBSZARU OBJĘTEGO ZMIANĄ STUDIUM
-  MAGISTRALA WODOCIĄGOWA 500 mm
-  DROGA KRAJOWA NR 28

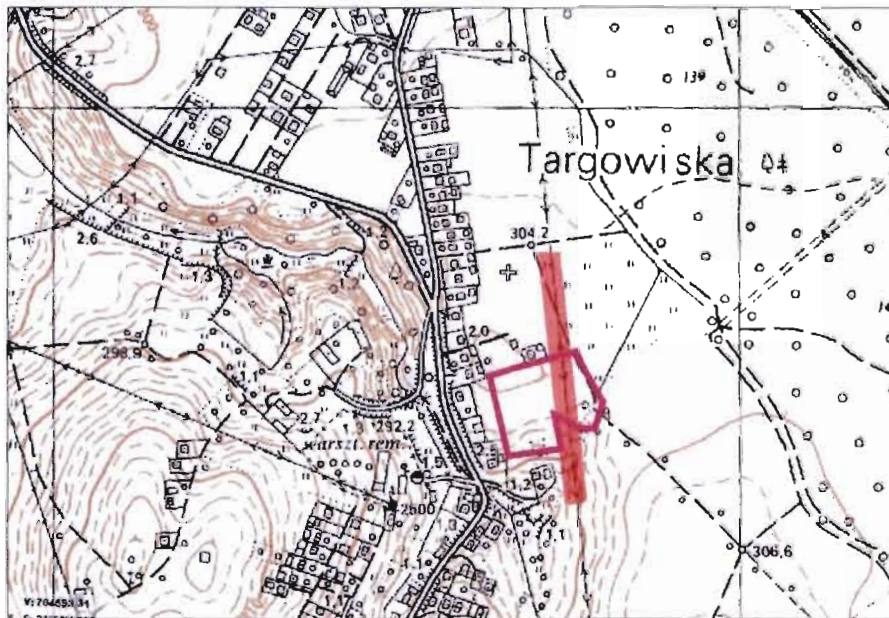
Teren (1) wskazany powyżej jest terenem realizowanego budownictwa usługowego i w niewielkim stopniu zabudowy mieszkaniowej jednorodzinnej. Przez teren przebiega magistrala wodociągowa relacji Sieniawa-Krosno. Posiada dostęp do sieci elektroenergetycznej, wodociągowej i kanalizacji sanitarnej. Ze względu na położenie i dostępność komunikacyjną jest predysponowany do pełnienia funkcji usługowej.



Teren (2) wskazany poniżej jest terenem przylegającym do zespołu kościelno – klasztornego oo. Michalitów. Przez teren przebiega linia elektroenergetyczna SN i gazociąg wysokiego ciśnienia. Posiada dostęp do sieci elektroenergetycznej, wodociągowej i kanalizacji sanitarnej . Predysponowany jest do zabudowy i zagospodarowania związanego z zespołem kościelno-klasztornym.



-  GRANICA OBSZARU OBJĘTEGO ZMIANĄ STUDIUM
-  STREFA TECHNICZNA ISTNIEJĄCEJ NAPOWIETRZNEJ LINII ELEKTOENERGETYCZNEJ SN
-  STREFA TECHNICZNA GAZOCIĄGU WYSOKOPRĘŻNEGO
- 19AZP
112-74/124
 STANOWISKO ARCHEOLOGICZNE Z OPISEM

Teren (3) wskazany poniżej jest terenem przylegającym do zabudowy mieszkaniowo-usługowej (ośrodek zdrowia). Predysponowany jest do pełnienia podobnej funkcji. Posiada dostęp do sieci elektroenergetycznej, wodociągowej i kanalizacji sanitarnej. Przez teren przebiega linia elektroenergetyczna SN.



-  GRANICA OBSZARU OBJĘTEGO ZMIANĄ STUDIUM
-  STREFA TECHNICZNA ISTNIEJĄCEJ NAPONIETRZNEJ LINII ELEKTOENERGETYCZNEJ SN

3. Stan środowiska

- **rolnicza i leśna przestrzeń produkcyjna**

Teren nr 1 - w części północnej i południowej zabudowany jest budynkami mieszkalnymi jednorodzinnymi, centralna część terenu obecnie została całkowicie przekształcona przez prowadzone w tym miejscu prace budowlane (budowa centrum handlowego), natomiast pozostałą część terenu stanowią grunty nieużytkowane. W ewidencji gruntów przeważającą część stanowią grunty RIIIb i RIVa oraz RIIIa. Pozostałe to grunty oznaczone jako PsIV, ŁIII, S/PsIII i B/PsIII.

Teren nr 2 - jest niezabudowany i tylko w części użytkowany rolniczo. W ewidencji gruntów przeważającą część stanowią grunty RIIIb i RIIIa oraz RIVa, RIVb i PsIV.

Teren nr 3 - jest niezabudowany i w niewielkiej części użytkowany rolniczo. Porośnięty jest roślinnością trawiastą – okresowo koszoną. Stanowią go grunty klasy IV.

- **wielkość i jakość zasobów wodnych**

Wody powierzchniowe – teren nr 1 odwadniany jest przez ciek wodny zlokalizowany wzdłuż wschodniej granicy opracowania, stanowi on dopływ ciek Olszyny, którego koryto zlokalizowane jest na wschód i północny-wschód, w odległości ok. 1,0 km, od omawianego terenu. Teren nr 2 odwadniany jest przez niewielki ciek okresowy płynący we wschodniej części omawianego terenu i uchodzący do w/w ciek Olszyny. Natomiast teren nr 3 zlokalizowany w Targowiskach odwadniany jest przez potok Flusy zlokalizowany w odległości ok. 620 m od omawianego terenu oraz dwa cieki bez nazwy również łączące się z ciek Olszyny.

Wszystkie analizowane tereny położone są w obrębie zlewni rzeki Wisłok, prawobrzeżnego dopływu Wisły. Na terenach nr 1 i 3 nie występują cieki wodne natomiast wzdłuż wschodniej granicy terenu nr 2 przepływa niewielki ciek okresowy, który tworzy na omawianym terenie zbiornik wodny o średnicy ok. 4 m.

Wody podziemne – tereny opracowania położone są na obszarze wschodniej części Karpat fliszowych zaliczanych do prowincji karpackiej, regionu zewnętrznokarpackiego i rejonu iwonickiego (Paczyński, Płochniewski 1996). Ponieważ pod względem geologicznym omawiany region jest niejednorodny, strefa zawodniona tworzy nieciągły poziom wodonośny o zróżnicowanych cechach. Utwory piaskowcowo-łupkowe występujące na analizowanych terenach są słabo przepuszczalne. Właściwości

gromadzenia i przewodzenia wody zależą od udziału piaskowców. Wody podziemne związane są z przypowierzchniową strefą zwietrzałego i spękanego fliszu, zbudowanego z odmiennych litologicznie skał różnego wieku (Chowaniec 1991). Charakteryzuje się ona brakiem ciągłości i zmiennością hydrologiczną. Średnie współczynniki filtracji dla utworów fliszowych wynoszą $nx10^{-5}$ — $nx10^{-6}$ m/s (Poprawa 1970; Chowaniec 1991). Wody podziemne są zasilane przez bezpośrednią infiltrację opadów atmosferycznych.

Wody wgłębne występujące w obrębie omawianych terenów to głównie wody zbiornika czwartorzędowego występujące w utworach deluwialnych, na głębokości od 1,1 do 2,2 m. Poziom czwartorzędowy to poziom przypowierzchniowy, pozostający w bezpośrednim kontakcie z powierzchnią – reaguje on wprost na istniejące warunki hydrologiczne: stany wód w ciekach, wielkość opadów atmosferycznych. W najniższej części terenu, gdzie w podłożu dominują łupki, które utrudniają odpływ wód opadowych, wody te powodują uplastycznienie gruntów. Zmiany plastyczności gruntów mogą ulegać zmianie w zależności od wilgotności pory roku.

Natomiast wody zbiornika trzeciorzędowego (szczelinowe i szczelinowo – porowe) występuje w obrębie utworów fliszowych i uzależnione są od systemów szczelin i spękań w obrębie ławic piaskowcowych. Są to wody o charakterze porowym, zasilane głównie wodą pochodzenia atmosferycznego poprzez osady czwartorzędowe lub bezpośrednio na wychodniach. Stopień zawodnienia utworów fliszowych, uzależniony jest głównie od intensywności ich zeszczelinowacenia. Zwierciadło wody ma charakter naporowy i występuje na głębokości od kilku do kilkunastu m p.p.t.

- **wymogi ochrony środowiska, przyrody i krajobrazu kulturowego**

Flora i fauna – teren nr 1 w przeważającej części jest już przekształcony antropogenicznie. Całkowicie zostało zmienione ukształtowanie powierzchni terenu, powierzchniowa warstwa gleby uległa zerwaniu i przemieszaniu. Jedynie w części północnej i południowej na terenie zabudowy mieszkaniowej jednorodzinnej zachowała się zieleń przydomowa w skład której wchodzi trawy, krzewy oraz drzewa oraz na terenach nieużytkowanych rolniczo roślinność trawiasta – okresowo koszona.

Na terenie nr 2 część terenu jest uprawiana rolniczo. Występuje tu roślinność okopowa i zboża. Pozostała część terenu nie jest użytkowana rolniczo, jest porośnięta roślinnością trawiastą. Tereny te są okresowo koszone. Obszar wzdłuż ciek wodnego i niewielkiego,

przepływowego zbiornika (ok. 4 m średnicy) wzdłuż wschodniej granicy terenu jest zakrzaczony.

Teren nr 3 nie jest uprawiany rolniczo. Porośnięty jest roślinnością trawiastą – okresowo koszoną.

Wszystkie tereny znajdują się poza obszarami przyrodniczymi prawnie chronionymi.

W trakcie prac terenowych nie stwierdzono gatunków znajdujących się pod ochroną gatunkową.

Awifauna jest reprezentowana przez gatunki z rzędu wróblowych, gołębiowych, kukułkowatych, grzebiących, dzięciołowych oraz szponiastych. W zróżnicowanych biotopach z mozaiką mikrosiedlisk gnieźdzą się pokląskwy, kłaskawki, łożówki oraz trznadłe. Powszechnie występują drozdy. Licznym przedstawicielem awifauny jest kuropatwa oraz bażant. Występują również łuszczeniaki, sroki, gawrony, skowronki i grzywacze. Ptaki szponiaste są reprezentowane przez myszołowa oraz pustułkę.

Ssaki występujące na omawianych terenach to głównie gatunki środkowoeuropejskie, z których najliczniejszymi są: sarna, zając szarak, lis, jeź i kret. Występują również drobne gryzonie.

4. Stan dziedzictwa kulturowego i zabytków oraz dóbr kultury współczesnej.

W terenach objętym zmianą brak obiektów zabytkowych. W terenie nr 2 występuje udokumentowane stanowisko archeologiczne (19AZP 112-74/124). Ponadto teren ten przylega do zabytkowego kościoła klasztornego (*Sanktuarium Św. Michała Archanioła i bł. Bronisława Markiewicza*), co determinuje w znacznym stopniu jego przyszłą zabudowę, która powinna się odznaczać wysokimi walorami estetycznymi i nawiązywać do przywołanego sąsiedztwa.

Zainwestowanie powinno również uwzględniać osie widokowe na zespół kościelno-klasztorny Zgromadzenia Michała Archanioła od strony dróg krajowych Nr 9 i Nr 28.

5. Warunki i jakość życia mieszkańców w tym ochrony ich zdrowia.

Jedynie teren nr 1 jest w niewielkim stopniu zainwestowany budownictwem mieszkaniowym.

Budownictwo to jest w pełni wyposażone w infrastrukturę techniczną i posiada b. dobry dostęp do drogi krajowej. Nie zidentyfikowano zagrożeń dla zdrowia mieszkańców.

6. Zagrożenia bezpieczeństwa ludzi i mienia

Potencjalne zagrożenie wiąże się jedynie z przebiegającą wzdłuż terenu nr 1 drogą krajową nr 28 i może się przejawiać w zanieczyszczeniu komunikacyjnym powietrza oraz przewozem substancji niebezpiecznych w przypadku katastrofy komunikacyjnej. Wg dostępnych materiałów wszystkie tereny nie są zagrożone powodzią. Nie można natomiast wykluczyć podtopienia części terenu nr 1.

7. Potrzeby i możliwości rozwoju gminy

Ze względu na położenie, dostępność komunikacyjną oraz wyposażenie w infrastrukturę techniczną oraz zagospodarowanie terenów sąsiednich tereny zmiany Studium mogą pełnić funkcje wskazane w punkcie 2, co może przyczynić się do rozwoju gminy.

8. Stan prawny gruntów

Tereny objęte zmianą są własnością prywatną.

9. Obiekty i tereny chronione na podstawie przepisów odrębnych

Nie występują obiekty i obszary chronione na podstawie przepisów odrębnych.

10. Obszary naturalnych zagrożeń geologicznych

Nie występują.

11. Złoża kopalin i zasoby wód podziemnych

Nie występują kopaliny.

Tereny objęte zmianą Studium położone są w obrębie Obszaru Wysokiej Ochrony (OWO) Głównego Zbiornika Wód Podziemnych Nr 432 „Dolina rzeki Wisłok”. Zbiornik ten nie został udokumentowany, jego parametry zostały określone szacunkowo – również zasięg stref ONO i OWO. Potencjalnymi źródłami zanieczyszczeń wód tego zbiornika mogą być niekontrolowane zrzuty ścieków komunalnych, powierzchniowy spływ lub infiltracja wód skażonych bituminami / stacje paliw, kopalnie ropy naftowej, spływ wód z parkingów i dróg / lub innymi związkami chemicznymi pochodzącymi z „dzikich” składowisk odpadów, nieumiejętnie stosowanych środków ochrony roślin i nawozów sztucznych albo niewłaściwie magazynowanych substancji.

12. Tereny górnicze wyznaczone na podstawie przepisów odrębnych

Nie występują tereny górnicze.

13. Stan systemów komunikacji i infrastruktury technicznej (gospodarka wodno-ściekowa, energetyczna, gospodarka odpadami)

- Komunikacja – teren nr 1 ma bezpośredni dostęp do drogi krajowej nr 28, teren nr 2 ma dostęp do tej drogi przez drogę wewnętrzną, a teren nr 3 ma dostęp do drogi powiatowej.
- Gospodarka wodno-ściekowa – wszystkie tereny położone są w zasięgu systemów zbiorowego zaopatrzenia w wodę i kanalizacji zbiorczej.
- Gospodarka energetyczna – istnieją korzystne warunki zaopatrzenia w energię elektryczną.
- Gospodarka odpadami – prowadzona jest zgodnie z Planem Zagospodarowania Odpadów Gminy Miejsce Piastowe.

14. Zadania służące realizacji ponadlokalnych celów publicznych

Nie występują.

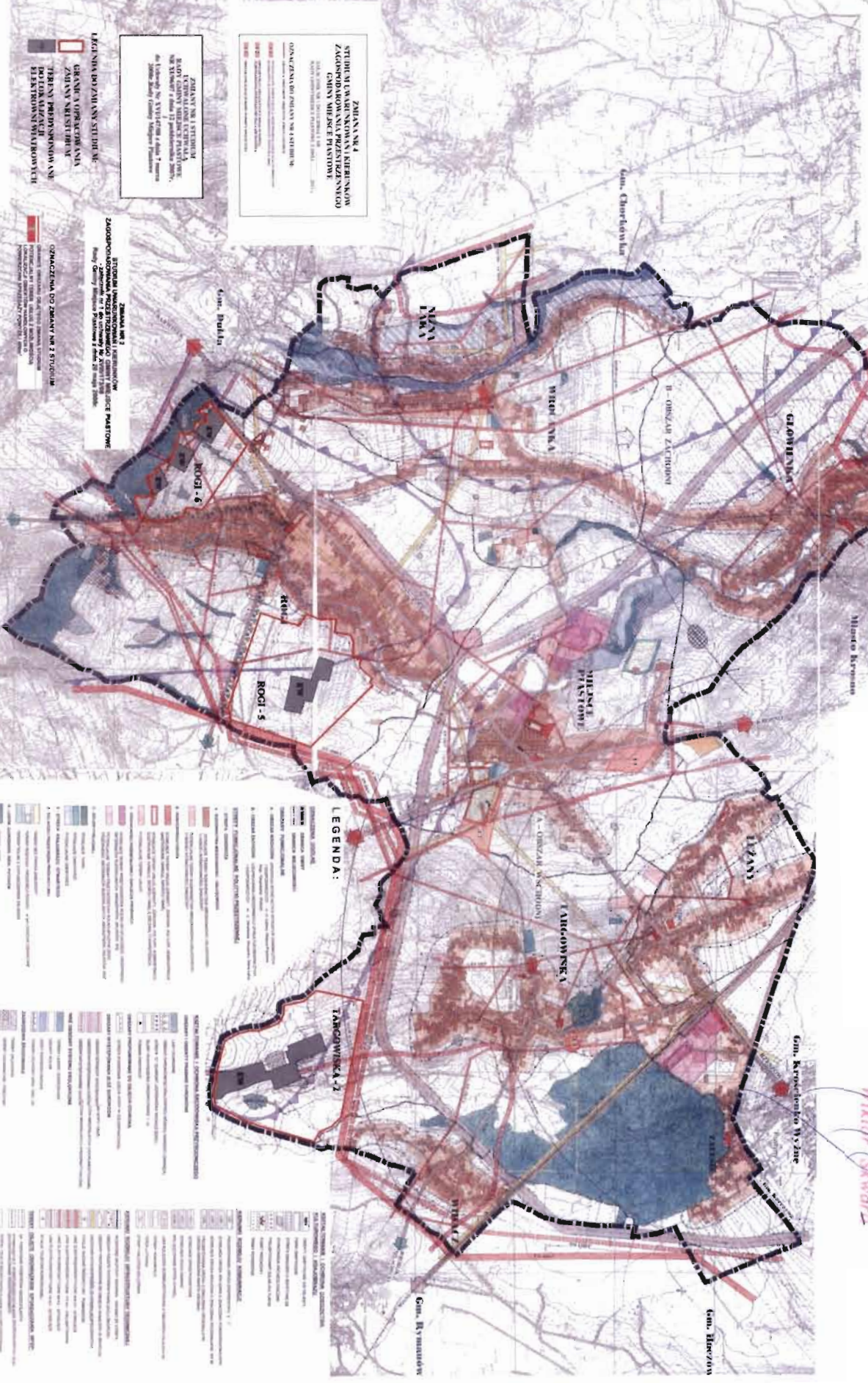
15. Wymagania dotyczące ochrony przeciwpowodziowej

Tereny objęte zmianami, wg dostępnych materiałów, nie są narażone na zalanie wodami powodziowymi.

STUDIUM UWARUNKOWAŃ I KIERUNKÓW
ZAGOSPODAROWANIA PRZESTRZENNEGO
GMINY MIEJSCE PIASTOWE

KIBIRIŃSKI ZAGOSPODAROWANIA PRZESTRZENNEGO
POLITYKA PRZESTRZENNA

skala 1:10 000
RYNNEK JEKHEITI



ZMIANA NR 4
STUDIUM UWARUNKOWAŃ I KIERUNKÓW
ZAGOSPODAROWANIA PRZESTRZENNEGO
GMINY MIEJSCE PIASTOWE
dotyczy przedmiotowego obszaru
dotyczy części terenów planowanych
do zabudowy mieszkaniowej i usługowej
dotyczy terenów planowanych do zabudowy
usługowej i usługowej

ZMIANA NR 1
STUDIUM UWARUNKOWAŃ I KIERUNKÓW
ZAGOSPODAROWANIA PRZESTRZENNEGO
GMINY MIEJSCE PIASTOWE
dotyczy przedmiotowego obszaru
dotyczy części terenów planowanych
do zabudowy mieszkaniowej i usługowej
dotyczy terenów planowanych do zabudowy
usługowej i usługowej

ZMIANA NR 2
STUDIUM UWARUNKOWAŃ I KIERUNKÓW
ZAGOSPODAROWANIA PRZESTRZENNEGO
GMINY MIEJSCE PIASTOWE
dotyczy przedmiotowego obszaru
dotyczy części terenów planowanych
do zabudowy mieszkaniowej i usługowej
dotyczy terenów planowanych do zabudowy
usługowej i usługowej

ZMIANA NR 3
STUDIUM UWARUNKOWAŃ I KIERUNKÓW
ZAGOSPODAROWANIA PRZESTRZENNEGO
GMINY MIEJSCE PIASTOWE
dotyczy przedmiotowego obszaru
dotyczy części terenów planowanych
do zabudowy mieszkaniowej i usługowej
dotyczy terenów planowanych do zabudowy
usługowej i usługowej

ZMIANA NR 2
ZAGOSPODAROWANIE PRZESTRZENNE
GMINY MIEJSCE PIASTOWE
dotyczy przedmiotowego obszaru
dotyczy części terenów planowanych
do zabudowy mieszkaniowej i usługowej
dotyczy terenów planowanych do zabudowy
usługowej i usługowej

PRZEKJADNIŁY
RADOŃ GMIŃNY
Witold Skowron

LEGENDA:

KOD	OPIS
01	tereny zabudowy mieszkaniowej i usługowej
02	tereny zabudowy usługowej i usługowej
03	tereny zabudowy publicznej
04	tereny zabudowy kwateronowej
05	tereny zabudowy inżynierskiej
06	tereny zabudowy kwateronowej inżynierskiej
07	tereny zabudowy inżynierskiej publicznej
08	tereny zabudowy inżynierskiej kwateronowej
09	tereny zabudowy inżynierskiej kwateronowej publicznej
10	tereny zabudowy inżynierskiej kwateronowej publicznej
11	tereny zabudowy inżynierskiej kwateronowej publicznej
12	tereny zabudowy inżynierskiej kwateronowej publicznej
13	tereny zabudowy inżynierskiej kwateronowej publicznej
14	tereny zabudowy inżynierskiej kwateronowej publicznej
15	tereny zabudowy inżynierskiej kwateronowej publicznej
16	tereny zabudowy inżynierskiej kwateronowej publicznej
17	tereny zabudowy inżynierskiej kwateronowej publicznej
18	tereny zabudowy inżynierskiej kwateronowej publicznej
19	tereny zabudowy inżynierskiej kwateronowej publicznej
20	tereny zabudowy inżynierskiej kwateronowej publicznej
21	tereny zabudowy inżynierskiej kwateronowej publicznej
22	tereny zabudowy inżynierskiej kwateronowej publicznej
23	tereny zabudowy inżynierskiej kwateronowej publicznej
24	tereny zabudowy inżynierskiej kwateronowej publicznej
25	tereny zabudowy inżynierskiej kwateronowej publicznej
26	tereny zabudowy inżynierskiej kwateronowej publicznej
27	tereny zabudowy inżynierskiej kwateronowej publicznej
28	tereny zabudowy inżynierskiej kwateronowej publicznej
29	tereny zabudowy inżynierskiej kwateronowej publicznej
30	tereny zabudowy inżynierskiej kwateronowej publicznej
31	tereny zabudowy inżynierskiej kwateronowej publicznej
32	tereny zabudowy inżynierskiej kwateronowej publicznej
33	tereny zabudowy inżynierskiej kwateronowej publicznej
34	tereny zabudowy inżynierskiej kwateronowej publicznej
35	tereny zabudowy inżynierskiej kwateronowej publicznej
36	tereny zabudowy inżynierskiej kwateronowej publicznej
37	tereny zabudowy inżynierskiej kwateronowej publicznej
38	tereny zabudowy inżynierskiej kwateronowej publicznej
39	tereny zabudowy inżynierskiej kwateronowej publicznej
40	tereny zabudowy inżynierskiej kwateronowej publicznej
41	tereny zabudowy inżynierskiej kwateronowej publicznej
42	tereny zabudowy inżynierskiej kwateronowej publicznej
43	tereny zabudowy inżynierskiej kwateronowej publicznej
44	tereny zabudowy inżynierskiej kwateronowej publicznej
45	tereny zabudowy inżynierskiej kwateronowej publicznej
46	tereny zabudowy inżynierskiej kwateronowej publicznej
47	tereny zabudowy inżynierskiej kwateronowej publicznej
48	tereny zabudowy inżynierskiej kwateronowej publicznej
49	tereny zabudowy inżynierskiej kwateronowej publicznej
50	tereny zabudowy inżynierskiej kwateronowej publicznej